

REFERAT Økonomiudvalget 2014-2017 d. 09-06-2016

Mødedato Torsdag d. 09. juni 2016 kl. 16:00

Mødested Udvalgsværelse 1

Indholdsfortegnelse

1. anslået regnskab 2016 - samlet sag.....	3
Budgetforslag 2017-20 - Budgetbemærkninger - Økonomiudvalgets område.....	8
Kapitalpleje - ændring af porteføljen (yderligere anbringelse).....	10
Regnskab 2015 - revisionsberetning.....	12
Lyngby Boligselskab - afd. Andersen & Martini - godkendelse af skema A vedr. støtte til opførelse.....	14
Funktionærernes Boligselskab - Carlshøj C - låneoptagelse til ny varmforsyning og koldtvandsled.....	16
Opfølgning på kommunens sygefravær, 1. kvartal 2016.....	18
Den særlige sygefraværsindsats 2015-2016.....	20
Godkendelse af biblioteksstrategi 2016-24 og tilhørende handleplan.....	22
Brug af sociale medier.....	27
Havnehytten ekstra arrangementer.....	30
Nyt Fælles Forsyningsselskab - ejerstrategi og hovedprincipper for en selskabsdannelse.....	31
Foreningen Taarbæk Søbad - brugsaftale.....	35
Badebro ved Taarbæk Søbad.....	37
Godkendelse af lokalplan 265 for område i Tracéet Syd.....	39
Lokalplan 264 for et erhvervsområde på Dyrehavegårds Jorder.....	42
Skitseprojekt for Lundtoftegårdsvej inkl. principper for finansiering.....	45
Godkendelse af lokalplan 259 for en butiks- og boligbebyggelse ved Virum Station.....	49
Ny stitunnel fra S-togsperron til Lehwaldsvej i forbindelse med letbaneprojektet.....	52
Nedlæggelse af vejareal - Virumvej 26.....	54
Nedlæggelse af vejareal - Lyngby Torv.....	56
Tilbagebetaling af ulovlig opkrævet socialpædagogisk bistand på ferier.....	58
Analyse og prognose af plejeboligbehov 2016.....	61
Sundhedsstrategi 2016 -2019.....	64
Ny budgetmodel for Træningsenheden.....	67
Døgndækning på Seniorhuset under Støttecenter Magneten.....	71
Værdighedspolitik og forslag til indsatser.....	73
Deltagelse i indsats for borgere med tidlig demens.....	78
Vedtægter og driftsoverenskomst for Lystoftebakken.....	81
Status på udviklingsplan for voksenhandicapområdet.....	83
Status på udviklingsplan på børne- og ungeområdet.....	86
Mødekalender 2017.....	89
Anmodningssag - mere fleksibel anvendelse vedr. pladsen foran Lyngby Rådhus.....	90
Lukket.....	91
Lukket.....	92
Lukket.....	93
Lukket.....	94
Lukket.....	95
Lukket.....	96

Lukket.....	97
Lukket.....	98
Lukket.....	99
Meddelelser.....	100

Punkt 1: 1. anslået regnskab 2016 - samlet sag

00.30.14-Ø00-87-16

Resume

Økonomiudvalget behandlede den 28. april 2016 redegørelsen om 1. anslået regnskab 2016 og sendte redegørelsen til fagudvalgene med henblik på indstilling. Fagudvalgsbehandlinger har fundet sted den 31.5-2.6.2016, og resultaterne forelægges hermed til kommunalbestyrelsens behandling. Endvidere forelægges et forslag om at tilbageholde en række centrale overførsler samt en henstilling til institutioner m.v. om, at der ikke overføres merforbrug til 2017 - for at sænke serviceudgifterne i 2016.

Indstilling

Forvaltningen foreslår, at

1. der foretages bevillingsmæssige ændringer i 2016 svarende til den bilagte redegørelse vedr. 1. anslået regnskab 2016,
2. de samtidigt angivne ændringer for budgetårene 2017-2020 indarbejdes i Budgetforslag 2017-2020,
3. driftsbevillinger justeres, svarende til de tekniske bevillingsoverførsler mellem aktivitetsområderne, som er angivet i bilag på sagen,
4. anlægsbevillinger justeres, jf. bilag på sagen, så disse afspejler konsekvenserne af dette anslåede regnskab med mere
5. de af Børne- og Ungdomsudvalget og Social- og Sundhedsudvalget foreslåede initiativer til at nedbringe udgifterne - jf. protokol fra møderne hhv 1. og 2. juni 2016 - tages til efterretning
6. der tilbageholdes en række centrale overførsler på 12,5 mio. kr - jf. afsnit D - ligesom alle enheder og institutioner tilskrives med en henstilling om ikke at overskride budgetrammen i 2016

Sagsfremstilling

Forvaltningen har udarbejdet skøn over det forventede årsregnskab 2016 på baggrund af forbruget pr. 31. marts 2016, jf. vedlagte notat af 20. april 2016.

A. Konsekvenserne for 2016

Hovedtallene i 1. anslået regnskab 2016 er følgende:

Mio. kr.	2016
Driftsvirksomhed	10,9
Anlægsvirksomhed	-61,0
Ejendomssalg	-17,1
Finansiering	-2,0
I alt	-69,2
(+=forværring)	

Drift

Skønnet over driftsvirksomheden udviser merudgifter på i alt 10,9 mio. kr.

Der er merudgifter på områderne: Handicappede, Omsorg, Skoler og klubber, Udsatte børn og Administration.

Omvendt er der en forbedring på områderne: Beskæftigelse, Dagtilbud, Trafikanlæg og Puljer.

Anlæg

I budget 2016 var der afsat 224,8 mio. kr. Der er p.t. bevilget et anlægsforbrug på 334,6 mio. kr. Heraf er 117,8 mio. kr. overført fra 2015. Der skønnes nu et anlægsforbrug på 273,6 mio. kr., det vil sige en anlægsforskydning på netto 61,0 mio. kr., der vedrører Lindegårdsskolen, Etablering af idrætsdaginstitution, Bagsærd stadion, Supercykelstier, Dyrehavegårds Jorder og tracé, WAN - udstyr til fibernet i kommunale institutioner.

Ejendomssalg

Der er alene tale om forskydninger på -17,0 mio. kr. fra 2016 til 2017, -0,074 mio. kr. fra 2016 til 2018, og -9,0 mio. kr. fra 2019 til 2020.

Finansiering

Finansieringen forventes samlet at give en forbedring på -2,0 mio. kr., som stammer fra, at konsekvenserne af SKAT's tidligere nedsættelser af ejendomsvurderinger er blevet mindre end forventet.

Likviditet

Kassebeholdningen ultimo marts 2016 ligger væsentligt over det budgetterede niveau. Dette skal dels ses i lyset af en større primobeholdning 2016 på 75 mio. kr., og dels ses som en konsekvens af bevægelser i de første måneder af 2016 på 29 mio. kr. De sidstnævnte skyldes primært betalingsforskydninger mellem årene.

Ultimobeholdningen 2016 forventes at ligge på 424 mio. kr.

B. Konsekvenserne for budgetårene 2017-20

Forvaltningen har endvidere gennemgået de langsigtede konsekvenser af driftsafvigelserne i regnskabsskønnet for 2016, jf. nedenfor, idet der i øvrigt henvises til notatet af 20. april 2016.

Tallene er opgjort incl. overførsler fra 2016 på anlægsvirksomheden.

mio. kr.	2017	2018	2019	2020	I alt
Driftsvirksomhed	7,7	0,9	-3,6	-2,6	2,5
Anlægsvirksomhed	55,6	3,3	2,2	-0,1	61,0
Ejendomssalg	17,0	0,1	-9,0	9,0	17,1
Finansiering	-2,0	-2,0	-2,0	-2,0	-8,0
I alt	78,3	2,3	-12,4	4,3	72,5

(+=forværring)

C. Håndtering af mer-/mindreforbrug

Økonomistyringen i kommunen er baseret på, at det enkelte fagudvalg skal sikre en økonomistyring, der tilgodeser, at eventuelle merudgifter/mindreindtægter på et område kan finansieres af mindreudgifter/merindtægter på et andet område inden for udvalgets samlede driftsramme.

2016:

I henhold til redegørelsen udviser driftsvirksomheden et merforbrug på 10,9 mio. kr., som dog er sammensat af modsatte bevægelser:

- Børne- og Ungdomsudvalgets område udviser merudgifter på 2,9 mio. kr.
- Social- og Sundhedsudvalgets område udviser merudgifter på 16,9 mio. kr.
- Teknik- og Miljøudvalgets område udviser et mindreforbrug på -0,8 mio. kr.
- Økonomiudvalgets område udviser et mindreforbrug på -2,1 mio. kr.
- Erhvervs- og Beskæftigelsesudvalgets område udviser et mindreforbrug på -6,0 mio. kr.

2017-20:

Det fremgår af ovenstående oversigt over konsekvenserne for overslagsårene (afsnit B), at der på driftssiden vil være en samlet merudgift over de 4 overslagsår på 2,5 mio. kr. på tværs af alle udvalgsområder.

Fagudvalgene har drøftet 1. anslået regnskab 2016 på deres respektive udvalgsmøder i perioden 31. maj-2. juni 2016. Fagudvalgene har protokoleret følgende:

Børne- og Ungdomsudvalget, den 2. juni 2016

Indstilling:

Forvaltningen foreslår, at

1. Udvalget tager redegørelsen om 1. anslået regnskab til efterretning
2. Udvalget drøfter det foreløbige regnskab - herunder mulige initiativer for at imødegå udgiftsstigningen.
3. Forvaltningen igangsætter en analyse af udgiftsstigningen på specialtilbud under Center for Uddannelse og Pædagogik (specialskoler og støttekorps) med henblik på at imødegå merforbrug for 2017 og frem.

Beslutning:

Ad. 1) Drøftet, idet udvalget understreger, at der ikke kan disponeres med udgifter på støttekorps og specialskoletilbud, der rækker ud over det vedtagne budget, uden at der anvises kompenserende besparelser. Alternativt må merudgiftsbehovet forelægges politisk forinden der disponeres økonomisk ud over det vedtagne budget.

Ad. 2) Drøftet

Ad. 3) Anbefalet, idet analysen også rummer en handleplan for hvordan merforbruget håndteres i 2016.

Social- og Sundhedsudvalget, den 1. juni 2016

Indstilling:

Forvaltningen foreslår, at

1. Redegørelsen om 1. anslået regnskab 2016 tages til efterretning
2. udvalget drøfter det foreløbige regnskab - herunder mulige initiativer for at imødegå udgiftsstigningen

Beslutning:

Ad. 1) Anbefalet.

Ad. 2) Anbefalet, at der udarbejdes en analyse af det specialiserede socialområde, der kan supplere den vedtagne handleplan for området. Analysen skal have fokus på, hvordan eksisterende tilbud/indsatser kan omlægges, og/eller om der kan etableres egne lokale tilbud/indsatser. Analysen forelægges inden september 2016.

Kultur- og Fritidsudvalget, den 2. juni 2016

Indstilling:

Forvaltningen foreslår, at udvalget drøfter det foreløbige regnskab og tager redegørelsen om 1. anslået regnskab 2016 til efterretning.

Beslutning:

Taget til efterretning.

Teknik- og Miljøudvalget, den 31. maj 2016

Indstilling:

Forvaltningen foreslår, at udvalget drøfter det foreløbige regnskab og tager redegørelsen om 1. anslået regnskab 2016 til efterretning

Beslutning:

Taget til efterretning.

Erhvervs- og Beskæftigelsesudvalget, den 31. maj 2016

Indstilling:

Forvaltningen foreslår, at udvalget drøfter det foreløbige regnskab og tager redegørelsen om 1. anslået regnskab 2016 til efterretning.

Beslutning:

Anbefalet.

Forvaltningen foreslår, at Børne- og Ungdomsudvalgets og Social- og Sundhedsudvalgets forslag om budgetforbedrende initiativer tages til efterretning. Forvaltningen skønner dog ikke, at det allerede i 2016 er tilstrækkeligt til at skabe den nødvendige balance, og at de i redegørelsen fremlagte bevillingsbehov derfor godkendes. Forvaltningen vil følge op på de nu foreslåede initiativer og medtage evt. budgetforbedrende virkninger i de kommende budgetopfølgninger.

D. Serviceudgifter i 2016

Opgørelsen af serviceudgifterne viser som angivet i 1. anslået regnskab 2016 en overskridelse på 36,6 mio.kr.

I forhold til 1. anslået regnskab 2016 er der dog efterfølgende foretaget en teknisk korrektion som nedbringer serviceudgifterne med 6,7 mio. kr., således at der reelt er tale om 29,9 mio. kr.

Som løsninger til en overholdelse af servicerammen i 2016 kan forvaltningen pege på følgende initiativer:

- Tilbageholdelse af en række centrale overførsler 2015/16 til 2016/17 på 12,5 mio. kr. i form af opsparede kvalitetsreformmidler (1,2 mio. kr.) der skønnes at kunne udskydes til 2017, pulje til effektiviseringsinitiativer (2,3 mio. kr.), idet puljen kan understøtte iværksættelsen af evt. initiativer i forbindelse med budgetaftale 2017, overførsler inden for kommunale ejendomme (9 mio. kr.), idet en forskydning kan give en bedre forberedelse og planlægning af en række bygningsvedligeholdelsesinitiativer
- Henstilling til alle institutioner og enheder om - uagtet overførselsreglerne - ikke at overskride budgetrammen i 2016 og overføre merforbrug til 2017, med mindre der er et særligt behov. Forvaltningen vil, jf. vedlagte udkast til brev, tilskrive alle institutioner og enheder med henblik på at begrænse overskridelsen af serviceudgiftsrammen mest muligt og dermed mindske risikoen for en sanktion. Ulempen kan være, at mange institutioner og enheder - det sene tidspunkt på året taget i betragtning - allerede har disponeret med et merforbrug eller muligheden herfor, jf. overførselsreglerne. Ulempen kan dog mindskes ved at enheder og institutioner, der allerede nu har forventning om en overskridelse ud fra en særlig begrundelse kan søge forvaltningen om fritagelse.

Ovenstående skulle gerne være med til en opbremsning i udgifterne – og alt andet lige en større overførsel til 2017 - og en tilsvarende nedbringelse af overskridelsen af servicerammen, idet det dog ikke forventes helt at kunne fjerne overskrideksen. Ordningen kan evt. videreføres også i 2017, da der først er ledig serviceramme i 2018 - med mindre der i budgetaftalen for 2017 skabes råderum indenfor servicerammen på anden vis.

Lovgrundlag

Den Kommunale Styrelseslov, bekendtgørelse om kommunernes budget og regnskabsvæsen, revision mv. samt "Principper for økonomistyring for Lyngby-Taarbæk Kommune".

Økonomi

De økonomiske konsekvenser er angivet i tabellerne ovenfor for henholdsvis 2016 og for budgetårene 2017-20.

Beslutningskompetence

Kommunalbestyrelsen.

Beslutning

Økonomiudvalget, den 9. juni 2016

Ad 1-6) Anbefalet.

Søren P. Rasmussen (V) og Hanne Agersnap (F) tog forbehold for indstillingspunkt 5.

Sofia Osmani (C) var fraværende. I stedet deltog Mette Schmidt Olsen (C).

Kommunalbestyrelsen, den 20. juni 2016

Godkendt.

Bilag

Udkast til brev vedr. servicerammen i 2016

Bogen 2016-04-21

Justering af anlægsbevillinger 1 anslået regnskab16

Punkt 2: Budgetforslag 2017-20 - Budgetbemærkninger - Økonomiudvalgets område

00.30.00-S00-1-16

Resume

Budgetbemærkningerne inden for fagudvalgets område skal drøftes i indeværende møderække.

Indstilling

Forvaltningen foreslår, at udkastene til budgetbemærkninger drøftes med henblik på at lade budgetbemærkningerne indgå i det administrative budgetforslag 2017-20.

Sagsfremstilling

I henhold til budgetprocessen 2017-20, vedtaget af Økonomiudvalget den 25. februar 2016, skal fagudvalgene i maj/juni møderække drøfte de budgetbemærkninger, der skal indgå i det administrative budgetforslag 2017-20, for så vidt angår udvalgets driftsområde.

Der er udarbejdet budgetbemærkninger for alle aktivitetsområder. Bidraget til det enkelte område består af følgende afsnit:

- Økonomisk driftsramme: Her præsenteres den økonomiske driftsramme opdelt på delområder
- Budgetforudsætninger: Afsnittet beskriver de budgetforudsætninger, som budgettet er dannet på baggrund af
- Perspektiver og udfordringer: Afsnittet indeholder en præsentation af de væsentligste perspektiver og udfordringer på det enkelte aktivitetsområde
- Nøgletalsudvikling, herunder sammenligning af nøgletal med nabokommunerne.

Forvaltningen har udarbejdet udkast til budgetbemærkninger for alle aktivitetsområder inden for udvalgets område, jf. vedlagte bilag.

Tallene i driftsrammerne svarer til en fremskrivning af overslagsårene i Budget 2016-19, prisen fremskrevet til 2017-niveau. Tallene vil blive tilpasset i det administrative budgetforslag i det omfang, der sker justeringer som følge af blandt andet politiske beslutninger, herunder 1. anslået regnskab 2016, konsekvenser af befolkningsprognosen 2016-27, samt aftalen om kommunernes økonomi for 2017.

Såvel driftsramme som nøgletallene vil blive færdiggjort frem mod præsentationen af det administrative budgetforslag 2017-20 i august.

I afsnittet om perspektiver og udfordringer sættes der fokus på de økonomiske og styringsmæssige perspektiver og udfordringer. På Økonomiudvalgets område er der tale om følgende punkter:

- Større værdi for borgere og virksomheder ved øget styring og resultatfokus
- God borgerbetjening
- Ny IT-plattform
- Digitalisering af papirarkiver
- Monopolbrud og rammearkitektur
- Planlægning og byudvikling
- Tilpasning af administrationens opgavevaretagelse
- Genopretnings- og moderniseringsbehov
- Arealoptimering
- Samling af budget- og opgaveansvaret for bygningsvedligeholdelse.

Lovgrundlag

Den kommunale styrelseslov samt Budgetproces 2017, vedtaget af Økonomiudvalget den 25. februar 2016.

Økonomi

Opgaverne løses inden for rammen.

Beslutningskompetence

Økonomiudvalget.

Beslutning

Økonomiudvalget, den 9. juni 2016

Godkendt.

Sofia Osmani (C) var fraværende. I stedet deltog Mette Schmidt Olsen (C).

Bilag

ØU Beredskab B17-20

ØU Administration B17-20 kli

ØU Puljer B17-20

ØU Kommunale ejendomme B17-20

Punkt 3: Kapitalpleje - ændring af porteføljen (yderligere anbringelse)

00.32.14-000-1-16

Resume

Forvaltningen påtænker på baggrund af den nuværende likviditet, dels som led i en renteoptimering, dels for at undgå en eventuel opsigelse af nuværende gunstige aftale om de daglige bankforretninger, at anbringe yderligere ca. 150 mio. kr. i kapitalplejeaftaler dog alene med en 1-2 årig horisont.

Indstilling

Forvaltningen foreslår, at det tages til efterretning, at der anbringes yderligere midler i kapitalpleje.

Sagsfremstilling

Kommunalbestyrelsen godkendte den 18. december 2014 "finansiel politik" som fastlægger rammerne for styring af kommunens likvide aktiver og den langfristede gæld samt retningslinier for leasing.

I forlængelse af ovenstående har forvaltningen i 2015 gennemført et udbud af kapitalforvaltningen med henblik på at optimere pris, kvalitet samt afkast. Økonomiudvalget godkendte den 10. december 2015, at

1. Alm. Brand Asset Management og Danske Capital anvendes som kommunens kapitalforvaltere for en 4-årig periode fra 1. januar 2016 til 31. december 2019

2. forvaltningen bemyndiges til at forlænge aftalen med 12 måneder og yderligere 12 måneder, idet Økonomiudvalget forinden forlængelse orienteres herom.

I den finansielle politik er Centerchefen for Økonomi og Personale og Finans- og regnskabschefen bemyndiget til at placere overskudslikviditet indenfor politikens rammer samt indgå porteføljemanagementaftaler. Hvis kommunen vælger eksterne aktører til at placere den overskydende likviditet, bemyndiges de til selvstændigt at træffe beslutninger om, hvordan kommunens investeringer skal placeres, så længe det sker indenfor politikens rammer. Det vil derfor være fuldmagtsaftaler, der indgås med kapitalforvalterne. Det skyldes, at de skønnes at have de bedste forudsætninger for at træffe disse beslutninger, samt at det administrativt er lettere, end hvis kommunen skal godkende hver handel. Derudover vil kapitalforvalterne også kunne reagere hurtigere på ændringer i markedet, end hvis der kræves accept.

Økonomiudvalget orienteres på det efterfølgende økonomiudvalgsmøde såfremt der er tale om væsentlige ændringer af porteføljerne.

Kommunens likviditet har p.t. - og forventeligt de næste par år - en størrelse som betyder, dels at beholdningen ligger væsentligt over de 270 mio. kr. som kommunen har indgået aftaler om kapitalpleje af, dels at denne del reelt ikke forrentes. Kommunens aftale med Danske Bank om forrentning af den daglige beholdning betyder dog, at kommunens tab som følge af negativ rente er begrænset. Dette har dog sat aftalen under pres, idet Danske Bank dagligt kompenserer kommunen for den negative rente. I yderste konsekvens vil en fortsat høj daglig beholdning medføre en opsigelse af aftalen, hvilket vil sætte kommunens renteindtægter under et vist pres (give et tab).

Forvaltningen påtænker således som led i dels en renteoptimering, dels undgå en eventuel opsigelse af nuværende gunstige aftale om de daglige bankforretninger, at anbringe yderligere ca. 150 mio. kr. i kapitalplejeaftaler dog alene med en 1-2 årig horisont.

Lovgrundlag

Den kommunale styrelseslov samt "Finansiel politik - Lyngby-Taarbæk Kommune".

Økonomi

Den yderligere forventede renteindtægt indgår i forventningen om at opnå renteindtægten i budget 2016.

Beslutningskompetence

Økonomiudvalget.

Beslutning

Økonomiudvalget, den 28. april 2016

Udsat.

Anne Jeremiassen (I) var fraværende. I stedet deltog Jens Timmermann (C).

Dorthe la Cour (UP) var fraværende.

Økonomiudvalget, den 3. maj 2016

Udsat.

Anne Jeremiassen (I) var fraværende.

Jan Kaspersen (C) var fraværende.

Simon Pihl Sørensen (A) var fraværende. I stedet deltog Finn Riber Rasmussen (A).

Søren P. Rasmussen (V) var fraværende. I stedet deltog Jørgen Moos (V).

Økonomiudvalget, den 9. juni 2016

Taget til efterretning.

Sofia Osmani (C) var fraværende. I stedet deltog Mette Schmidt Olsen (C).

Bilag

Kapitalpleje notat

Punkt 4: Regnskab 2015 - revisionsberetning

00.32.10-S55-2-16

Resume

Kommunalbestyrelsen godkendte den 7. april 2016, at årsberetningen og regnskabet for 2015 blev videresendt til revisionen med henblik på regnskabets endelige forelæggelse senest i august. Revisionen har nu afgivet deres beretning.

Indstilling

Forvaltningen foreslår, at

1. revisionsberetningen tages til efterretning,
2. årsberetning og regnskab 2015 lægges til grund.

Sagsfremstilling

Kommunalbestyrelsen godkendte den 7. april 2016, at årsberetningen og regnskabet for 2015 blev videresendt til revisionen med henblik på regnskabets endelige forelæggelse senest i august.

Forvaltningen har nu modtaget revisionsberetning af 20. maj 2016. Generelt er revisionsberetningen god. Der er ingen bemærkninger, der skal adresseres, kun 1 anbefaling og relativt få bevillingssager med fejl.

Revisionen konkluderer, at årsregnskabet i alle væsentlige henseender er i overensstemmelse med kravene i bekendtgørelse om kommuners budget- og regnskabsvæsen, revision m.v.

Revisionen er af den opfattelse, at der er etableret forretningsgange og interne kontroller, der understøtter, at de dispositioner, der er omfattet af årsregnskabet, er i overensstemmelse med meddelte bevillinger,

Kommunalbestyrelsens øvrige beslutninger, love og andre forskrifter samt med indgåede aftaler og sædvanlig praksis.

Revisionsberetningen med bilag er udsendt til kommunalbestyrelsens medlemmer d. 25.05.2016

Revisionens gennemgang har som nævnt ikke givet anledning til bemærkninger der skal adresseres overfor tilsynsmyndigheden. Revisionen har dog i beretningen givet følgende anbefaling:

Forsyningsvirksomheder

Det er revisionens opfattelse, at kommunens gæld til forbrugerne er relativ høj ultimo 2015. Renovationsordningen skal ifølge gældende regler ”hvile i sig selv”.

Revisionen skal derfor henstille til, at der vedtages en plan for afvikling af mellemværendet. Revisionen fastholder således deres henstilling fra ”Revisionsberetning af 1. juli 2014 vedrørende årsregnskabet 2013”, ”Revisionsberetning af 21. maj 2015 vedrørende årsregnskabet 2014” og følger op på dette i 2016.

Administrationens svar

Lyngby-Taarbæk Forsyning har fremsendt et svar (bilag). Uddrag af svaret:

Teknik- og Miljøudvalget har den 19. august 2014 besluttet at iværksætte kildesortering ved indsamling af affald hos borgerne, og indkøbe nye 4-kammer beholdere og en særlig beholder til problemaffald. Bestyrelsen i Lyngby-Taarbæk Forsyning A/S besluttede som følge heraf at finansiering til indkøb af affaldsbeholdere skal ske af den opsparede kapital i forsyningsvirksomheden.

Der har i 2015 været gennemført et udbud i forhold til etape 1, der dækker parcel- og rækkehuse og der er efterfølgende indgået kontrakt på 14 mio. kr. i efteråret 2015.

Processen blev forsinket i ca. 6 måneder, idet Teknik- og Miljøudvalget ændrede deres valg af typen kildesortering, så Lyngby-Taarbæk Forsyning A/S måtte tilbagekalde og udforme et nyt udbudsmateriale, hvilket medførte ændring af tidspunkt for nedbringelse af mellemværendet.

Når etape 1 er implementeret, igangsættes etape 2 med udbud og kildesortering for borgere i større boligblokke. Det forventes, at udbud og implementering af etape 2 foregår i 2017 og forventes at koste 10-15 mio. kr.

Efter afslutning af etape 1 og etape 2 kan den endelige nedbringelse/overdækning beregnes. Det forventes at beregning for de enkelte affaldsfraktioner og områder kan gennemføres inden udgangen af 2017.

Lovgrundlag

Lov om kommunernes styrelse § 42.

Økonomi

Ingen.

Beslutningskompetence

Kommunalbestyrelsen.

Beslutning

Økonomiudvalget, den 9. juni 2016

Ad 1-2) Anbefalet.

Sofia Osmani (C) var fraværende. I stedet deltog Mette Schmidt Olsen (C).

Kommunalbestyrelsen, den 20. juni 2016

Godkendt.

Bilag

Lyngby-Taarbæk Kommune - Revisionsberetning 2015 - underskrevet

Lyngby-Taarbæk Kommune - Bilag 2-3 til revisionsberetning 2015 - endelig

Lyngby-Taarbæk - IT revision

Notat fra Lyngby Taarbæk Forsyning

Punkt 5: Lyngby Boligselskab - afd. Andersen & Martini - godkendelse af skema A vedr. støtte til opførelse af 145 ungdomsboliger på Lyngby Hovedgade 63

03.02.12-Ø60-1-16

Resume

Ansøgning fra Lyngby Boligselskab, afdeling Andersen & Martini om støtte til opførelse af 145 almene ungdomsboliger på Lyngby Hovedgade 63.

Indstilling

Forvaltningen foreslår, at

1. skema A om støtte i henhold til almenboligloven godkendes
2. kommunen yder et kommunelån på 10 % af anskaffelsessummen på 17,154 mio. kr., der finansieres af dels afsat beløb til almene boliger på 15,724 mio. kr. og anlægspulje til fremtidige anlægsprojekter 1,430 mio. kr.
3. kommunen påtager sig at yde kommunegaranti for 75 % af realkreditfinansieringen til projektet.

Sagsfremstilling

KAB har i brev af 11. maj 2016 på vegne af Lyngby Boligselskab, afdeling Andersen & Martini fremsendt skema A-ansøgning om støtte i henhold til lov om almene boliger m.v. for opførelse af 145 almene ungdomsboliger.

Det gældende rammebeløb udgør 26.650 kr. pr. m2 incl. energitillæg.

Det samlede boligareal for de 145 ungdomsboliger kommer til at udgøre 6.173 m2 fordelt på 125 et-rumsboliger og 20 to-rumsboliger.

Den samlede anskaffelsessum for de 145 boliger er opgjort til:

Grundudgifter	49.992.000 kr.
Omkostninger og gebyrer	16.344.000 kr.
Håndværkerudgifter	105.211.000 kr.
I alt	171.547.000 kr.

Projektet finansieres således:

Kommunalt grundkapitalindskud (10 %)	17.154.700 kr.
Beboerindskud (2 %)	3.431.000 kr.
Realkreditlån	150.961.300 kr.
I alt	171.547.000 kr.

Lovgrundlag

Lov om almene boliger.

Økonomi

Der ydes et kommunelån på 17.154.468 kr. i 2018, der finansieres dels af afsat beløb på 15.724.000 kr. til almene boliger i 2017, dels af anlægspulje til fremtidige anlægsprojekter på 1.430.468 kr. i 2019, og at der ydes en kommunegaranti på 113.220.750 kr.

Beslutningskompetence

Kommunalbestyrelsen.

Beslutning

Økonomiudvalget, den 9. juni 2016

Ad 1-3) Anbefalet.

Sofia Osmani (C) var fraværende. I stedet deltog Mette Schmidt Olsen (C).

Kommunalbestyrelsen, den 20. juni 2016

Godkendt.

Bilag

Skema A tilbudsbrev

Skema A-budget - Ungdomsboliger

Driftsbudget - Ungdomsboliger

Aftalegrundlag med tilføjelser

Grundkøb og Samarbejdsaftale KAB Lyngby Hovedgade 63 (3)

Kommunalgaranti i forbindelse med nyggeri

Skema A - ansøgningskema

Punkt 6: Funktionærernes Boligselskab - Carlshøj C - låneoptagelse til ny varmforsyning og koldtvandsledninger

03.11.08-K08-4-16

Resume

Ansøgning fra Funktionærernes Boligselskab - Carlshøj C - om lånefinansiering til ny varmforsyning og koldtvandsledninger.

Indstilling

Forvaltningen foreslår, at den ønskede låneoptagelse imødekommes.

Sagsfremstilling

Boligkontoret Danmark har den 26. februar 2016 på vegne af Funktionærernes Boligselskab - Carlshøj C - søgt om godkendelse af låneoptagelse til ny varmforsyning og koldtvandsledninger i afdelingen (bilag).

Det fremgår, at udgiften til en gennemførelse af projektet med tilslutning til det nye fjernvarmesystem og udskiftning af de eksisterende koldtvandsledninger vil udgøre 1.685.150 kr. Denne udgift er tænkt finansieret ved optagelse af et 30-årigt realkreditlån.

Ydelsen på det kommende realkreditlån modsvarer af en besparelse, der opnås ved, at afdelingen udtræder af den fælles varmecentral. På den baggrund forbliver lejen uændret på 721 kr. pr. m² årligt.

Projektet er godkendt på et beboermøde den 28. januar 2016, ligesom boligorganisationens bestyrelse har godkendt projekt og anlægsbudget.

Lovgrundlag

Lov om almene boliger.

Økonomi

Afholdes indenfor rammen.

Beslutningskompetence

Kommunalbestyrelsen.

Beslutning

Økonomiudvalget, den 9. juni 2016

Anbefalet.

Sofia Osmani (C) var fraværende. I stedet deltog Mette Schmidt Olsen (C).

Kommunalbestyrelsen, den 20. juni 2016

Godkendt.

Bilag

Ansøgning

Punkt 7: Opfølgning på kommunens sygefravær, 1. kvartal 2016

81.28.00-P20-1-16

Resume

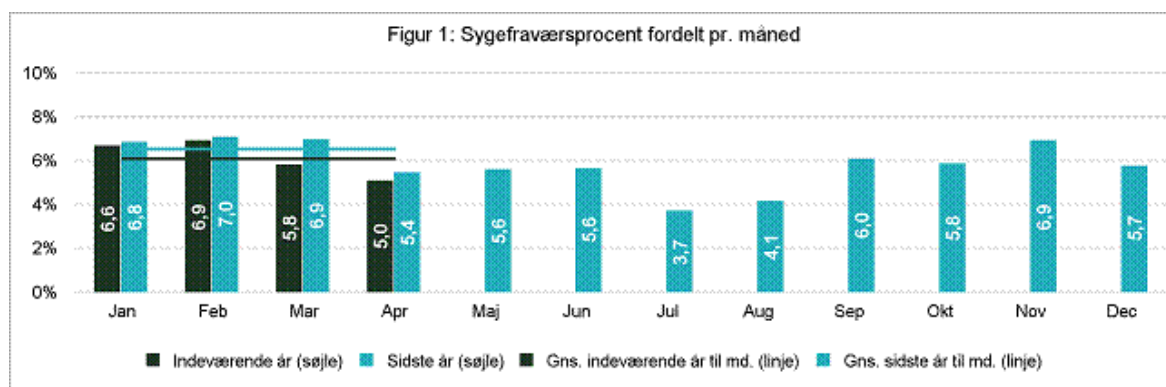
Økonomiudvalget drøftede på sit møde den 25. februar 2016 status for indsatser for nedbringelse af sygefravær. I den anledning ønskede udvalget en kvartalsvis opfølgning på kommunens sygefravær.

Indstilling

Forvaltningen foreslår, at opfølgning på kommunens sygefravær tages til efterretning.

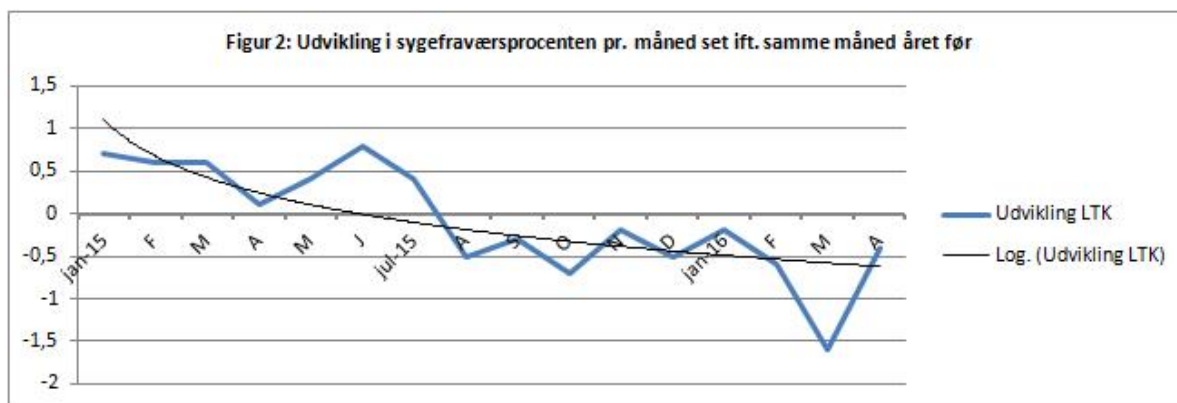
Sagsfremstilling

Sygefraværet i Lyngby-Taarbæk Kommune ligger i de første fire måneder af 2016 på et lavere niveau end for samme måneder 2015.



* Kilde: KMD OPUS Rollebaseret Indgang, indberettet sygefravær pr. 06.05.2016

Sygefraværet er generelt faldet i Lyngby-Taarbæk Kommune siden august 2015, når man sammenligner fraværet en måned med fraværet samme måned året før. Jf. nedenstående figur.



* Kilde: Rollebaseret Indgang, indberettet sygefravær pr. 06.05.2016

Tidspunktet, hvor udviklingen vender, falder sammen med iværksættelse af en række centrale tiltag såsom udvikling af nye og forbedrede sygefraværsstatistikker, dialogproces i kommunens MED-system om sygefravær, udsendelse af spil om

fravær og nærvær til kommunens arbejdspladser samt iværksættelse af den særlig målrettede sygefraværsindsats – et forløb for arbejdspladser med et højt sygefravær.

For at sikre et stadigt fokus på nedbringelse af sygefraværet, iværksættes der løbende nye tiltag. Pt. gennemføres der kontrol af arbejdspladsernes brug af de månedlige sygefraværstatistikker samt kontrol af dokumentation i personalesager, hvor der skulle have været holdt sygefraværssamtaler i 1. kvartal 2016. Kontrollerne sker med henblik på at sikre, at der arbejdes systematisk med sygefravær på kommunens arbejdspladser.

Beslutning

Økonomiudvalget, den 9. juni 2016

Taget til efterretning.

Sofia Osmani (C) var fraværende. I stedet deltog Mette Schmidt Olsen (C).

Punkt 8: Den særlige sygefraværsindsats 2015-2016

81.28.00-P20-1-16

Resume

I juni 2015 blev der igangsat et etårigt projekt under titlen 'Den særlig målrettede indsats for nedbringelse af sygefraværet i Lyngby-Taarbæk Kommune'. Økonomiudvalget har bedt om at få en orientering om projektet midtvejs (den 24.02.2016) samt ved projektets afslutning.

Indstilling

Forvaltningen foreslår, at evaluering af projekt 'Den særlig målrettede indsats for nedbringelse af sygefraværet i Lyngby-Taarbæk Kommune' tages til efterretning.

Sagsfremstilling

Kommunens sygefravær har i en periode ligget højt. Dog har det vist sig, at der er store forskelle, når man sammenligner sygefraværet på arbejdspladser indenfor samme område. Det er baggrunden for, at det medio 2015 blev besluttet at supplere de allerede iværksatte tiltag af mere generel karakter med mere konkrete og håndfaste tiltag. Den særlig målrettede sygefraværsindsats er et sådant tiltag.

Den særlige målrettede indsats er et etårigt projekt, der blev iværksat med henblik på at nedsætte og forebygge sygefraværet på kommunale arbejdspladser med højt sygefravær. Arbejdspladserne blev udvalgt på baggrund af en screening af sygefraværet i 2012, 2013 og 2014 af samtlige af kommunens arbejdspladser helt ned på afdelingsniveau. I alt har 31 arbejdspladser deltaget repræsenteret ved 35 ledere.

Indsatsen foregik i to spor; et tværgående forløb for lederne og et forløb på den enkelte arbejdsplads. Målet med lederforløbet var, at lederne tilegnede sig viden om og redskaber til at forebygge og nedbringe sygefraværet, der efterfølgende kunne omsættes til praksis lokalt. Forløbene på arbejdspladserne var styret af tids- og handleplaner. Indsatserne i tids- og handleplanerne har været forskellige, men har typisk handlet om systematisering af lederens håndtering af sygefravær og iværksættelse af forskellige tiltag med henblik på at ændre fraværskulturen på arbejdspladsen.

Projektet blev evalueret medio maj 2016, jf. evaluering af projekt "Den særlig målrettede indsats for nedbringelse af sygefraværet i Lyngby-Taarbæk Kommune" (bilag).

Evalueringen viser, at de deltagende ledere nu arbejder mere systematisk og målrettet med opfølgning på arbejdspladsernes sygefravær. De fleste ledere vurderer, at sygefraværet er faldet på arbejdspladsen, og der, hvor fraværet mod forventning ikke er faldet, henviser lederne til opstået langtidssygefravær, eksempelvis livstruende sygdom. Flere ledere henviser endvidere til, at der arbejdes med kulturændringer på arbejdspladserne, hvilket tager tid.

Målet med projektet var udover et fald i kommunens sygefravær også at indhente viden om, hvorvidt der på baggrund af erfaringerne fra projektet kan etableres forskellige tiltag som en del af en større indsats i kommunen.

Indtil videre er følgende iværksat:

- kontrol af arbejdspladsernes brug af de månedlige sygefraværsstatistikker
- kontrol af dokumentation i personalesager, hvor der skulle have været holdt sygefraværssamtaler i 1. kvartal 2016

- ændring af indholdet i kommunens interne lederkursus i personalejuridiske forhold, så der bruges mere tid på formelle forhold omkring håndtering af sygefravær herunder interne retningslinjer og fraværspolitikken
- møde mellem Personalejura og Arbejdsmiljø og en gruppe ledere med henblik på at afklare, hvordan afdelingen kan blive endnu bedre til at støtte og vejlede kommunens ledere

Udover de allerede igangsatte tiltag arbejdes der videre med iværksættelse af et nyt forløb for arbejdspladser med højt sygefravær. Indholdet justeres på baggrund af erfaringerne fra nærværende projekt, men elementer som centerchefernes tovholderfunktion og et fælles forløb på tværs af centre og fagligheder videreføres.

Til orientering blev evalueringen forelagt Hovedudvalget på udvalgets møde den 27. maj.

Lovgrundlag

Ikke relevant.

Beslutningskompetence

Økonomiudvalget.

Beslutning

Økonomiudvalget, den 9. juni 2016

Taget til efterretning.

Sofia Osmani (C) var fraværende. I stedet deltog Mette Schmidt Olsen (C).

Bilag

Evaluering af projekt Den særlig målrettede indsats for nedbringelse af sygefravær i Lyngby-Taarbæk Kommune

Punkt 9: Godkendelse af biblioteksstrategi 2016-24 og tilhørende handleplan

21.00.00-G01-1-16

Resume

Kultur- og Fritidsudvalget sendte i marts 2016 udkast til Biblioteksstrategi 2016-2024 til høring i Børne- og Ungdomsudvalget og Økonomiudvalget. Det endelige udkast til biblioteksstrategi og tilhørende handleplan fremlægges til nu til endelig godkendelse. Strategi og handleplan indeholder et forslag til samtænkning af skolebiblioteker og folkebiblioteker, hvorfor Børne- og Ungdomsudvalget særskilt forelægges denne del.

Indstilling

Forvaltningen foreslår, at

1. Biblioteksstrategi for 2016-24 godkendes
2. Handleplan for Biblioteksstrategi 2016-18 godkendes, herunder godkendelse af finansiering, jf. forslag til finansiering under punktet Økonomi nedenfor.
3. Initiativ C1 i handleplanen, der vedrører skolebiblioteker godkendes, herunder godkendelse af finansiering, jf. forslag til finansiering under punktet Økonomi nedenfor.

Sagsfremstilling

Biblioteksstrategi 2016-24 sætter retning for udviklingen af biblioteksområdet i Lyngby-Taarbæk Kommune i de kommende otte år (bilag). Visionen i strategien er, at biblioteket understøtter borgernes dannelse og oplysning og dermed deres evne og lyst til aktivt at deltage i samfundslivet ved at være et kulturelt og socialt samlingspunkt for viden, læring, aktivitet og oplevelser. I forlængelse heraf prioriterer strategien fem fokusområder, der sætter retning for bibliotekets udvikling:

- a) Biblioteket som socialt og kulturelt samlingspunkt i lokalsamfundet – det nye forsamlingshus
- b) Biblioteket som en tilgængelig og attraktiv ramme
- c) Læring, uddannelse og dannelse for alle
- d) Biblioteket som formidler af kunst og kultur
- e) Udviklingen af det digitale bibliotek som supplement til det traditionelle bibliotek.

Børne- og Ungdomsudvalget protokollerede den 21. april 2016 i forbindelse med høringen, at "Udvalget ønsker at påpege og bakke op om udviklingsperspektiver og gevinster ved et tættere samarbejde mellem folkebibliotek og skolernes pædagogiske servicecentre." Økonomiudvalget havde ikke yderligere bemærkninger til strategien. På den baggrund anbefaler forvaltningen, at strategien godkendes, og at forvaltningen hen over sommeren får strategien layoutet i en egentlig publikation.

Biblioteksstrategien ledsages af treårige handleplaner, der realiserer strategiens vision, fokusområder og konkrete mål. Forvaltningen har udarbejdet forslag til handleplan for 2016-18 (bilag). Handleplanen prioriterer udmøntningen af strategien i delkomponenter 2,5 år og fokuserer primært på fokusområderne b, c og d.

I de kommende år foreslås det, at biblioteket bedre integreres med sine nære omgivelser ved at gøre biblioteket mere tilgængeligt, attraktivt og åbent ved at øge sammenhængen og etablere rekreative funktioner i arealerne omkring Frivillighedscentret, Gramlille og biblioteket, samt åbne biblioteket mod Mølleedammen. Samtidig undersøges behov og muligheder for at modernisere og renovere biblioteket - i første omgang foreslås cafeen flyttet til et mere centralt område. Samtidig med forbedring af bibliotekets fysiske rammer foreslås åbningstiden øget på biblioteket for at gøre biblioteket mere attraktivt. Samtidig udvikles biblioteket i en mere kulturel retning hvor biblioteket - evt i samarbejde med frivillige -

øger antallet af kulturelle tilbud. Det sker ikke mindst i bibliotekets jubilæumsår 2018, hvor biblioteket fejrer 50 år i biblioteksbygningen.

Derudover sættes der i de kommende år fokus på at øge samarbejdet med andre kommunale opgaveområder. Det sker ved at undersøge mulighederne for at samtænke skolernes pædagogiske udviklingscentre og folkebiblioteket; at samtænke stadsarkivets og bibliotekets formidlingsindsats; og ved at undersøge potentialerne for at biblioteket i højere grad kan løse andre borgerrettede opgaver - ikke mindst ved at styrke borgernes digitale viden og egentlige medbetjening på udvalgte borgerserviceopgaver.

Kultur- og Fritidsudvalget får hvert år i begyndelsen af året en status for handleplanens implementering.

Lovgrundlag

Ingen.

Økonomi

Nogle af handleplanens initiativer kan enten - forudsat en skarp prioritering og omlægning af de eksisterende ressourcer - finansieres inden for bibliotekets driftsramme eller inden for Kultur- og Fritidsudvalgets område. Alternativt og øvrige initiativer kan oversendes til budgetforhandlingerne. I handleplanen findes en egentlig økonomioversigt. Nedenfor er angivet planens eksterne finansieringsbehov.

Indsatser	Driftsmidler	Anlægsmidler	Finansiering
b2 Flytning af Stadscafeen		2016: 500.000 kr. 2017: 4 mio.kr.*	Kan oversendes til budgetforhandlingerne
b3 Udgang til Mølledammen		2017: 400.000 kr.*	Kan oversendes til budgetforhandlingerne
b5 Åbningstiden udvides	788.800 kr. til personale 70.000 kr. anslåede energiudgifter (CAE)	-	Kan oversendes til budgetforhandlingerne. Alternativ kan det finansieres inden for bibliotekets ramme – forudsætter omlægning af hele bibliotekstilbuddet.
c1 Samdrift mellem skolernes pædagogiske udviklingscentre og folkebiblioteker	600.000 kr. i 2017-18	-	Kan oversendes til budgetforhandlingerne. Alternativt delt finansiering via prioritering inden for rammerne af biblioteket og Børne- og Ungdomsudvalgets område.
e1 Det digitale bibliotek	500.000 kr. 2017 - og frem.	-	Kan oversendes til budgetforhandlingerne.

*Det præcise beløb forudsætter en egentlig projektering af projektet.

Handleplanen forudsætter i sin nuværende form, at der findes anslået finansiering til anlægsinitiativer på i alt ca. 750.000 kr. i 2017 og 4 mio.kr. i 2018, samt 1.9 mio kr. til drift i hhv 2017 og 2018. De økonomiske estimater skal kvalificeres yderligere frem mod budgetforhandlingerne, herunder særligt for så vidt angår anlæg.

Jævnfør sag om fordeling af overførsler på folkeoplysningsområdet kan midler herfra bidrage til delvis finansiering af handleplan i indeværende år.

Beslutningskompetence

Kommunalbestyrelsen har endelig beslutningskompetence.

Kultur- og Fritidsudvalget skal anbefale indstilling ad. 1 og ad. 2 for så vist angår de dele, der vedrører folkebiblioteker.

Børne- og Ungdomsudvalget skal anbefale indstilling ad. 1 og ad. 3 for så vidt angår de dele, der vedrører skolebiblioteker.

Beslutning

Kultur- og Fritidsudvalget, 2. juni 2016, pkt. 3

Ad 1) Anbefalet, idet det skal præciseres, at flere brugerstyrede aktiviteter er tillæg til bibliotekstilbuddet.

V foreslog, at bibliotekets aktiviteter kan foregå i hele kommunen bl.a. ved at gøre brug af de forskellige lokaler, som henhører under biblioteket, til at skabe kulturelle tilbud.

Godkendt.

Ad 2) Anbefalet, herunder at:

- Forvaltningen kommer med forslag til finansiering af de initiativer (b5, c1 og e1), der forudsætter forøgede driftsudgifter, inden for de gældende budgetrammer.
- Finansiering af anlægsudgift til flytning af Stadscafeen oversendes til budgetforhandlingerne, og forvaltningen afsøger medfinansiering via fonde. I et fremtidigt cafetilbud indtænkes muligheden for at rumme sociale tilbud.
- C1 ændres, så handlingsinitiativet i en første fase er et oplæg til, hvordan og på hvilke områder der kan ske et samvirke mellem folkebiblioteket og pædagogiske læringscentre, herunder med afsæt i erfaringer fra andre kommuner og det nuværende indhold i og organisering af pædagogiske læringscentre. Oplægget anvendes til at afprøve et pilotforsøg, hvor folkebiblioteket og et pædagogisk læringscenter på en af kommunens folkeskoler deles om de fysiske rammer og materialer.
- B3: Grundet den komplicerede bygningskonstruktion på Stadsbiblioteket afsættes 100.000 kr. til forprojektering af udgang til Mølle dammen, som finansieres af overført mindreforbrug fra 2015 på udvalgets budgetramme.

V og Birgitte Hannibal (UP) tog forbehold.

Mette Schmidt-Olsen (C) var fraværende.

Henrik Bang (Ø) var fraværende. I stedet deltog Birgitte Hannibal (UP).

Børne- og Ungdomsudvalget, den 2. juni 2016 pkt. 10

Ad. 1) Anbefalet.

Ad. 3) Anbefalet, idet C1 ændres, så handlingsinitiativet i en første fase er et oplæg til, hvordan og på hvilke områder der kan ske et samvirke mellem folkebiblioteket og pædagogiske læringscentre, herunder med afsæt i erfaringer fra andre kommuner og det nuværende indhold i og organisering af pædagogiske læringscentre. Oplægget anvendes til at afprøve et pilotforsøg, hvor folkebiblioteket og et pædagogisk læringscenter på en af kommunens folkeskoler deles om de fysiske rammer og materialer.

Økonomiudvalget, den 9. juni 2016

Ad 1) Anbefalet.

Ad 2) Forslag b5 (udvidet åbningstid), C1 (samdrift skole- og folkebiblioteker) og e1 (det digitale bibliotek) tilbagesendes til Kultur- og Fritidsudvalget samt Børne- og Ungdomsudvalget, idet forvaltningen fremlægger finansieringsforslag indenfor udvalgets ramme.

Forslag b2 (flytning af stadscafeen) oversendes til budgetforhandlingerne, idet forvaltningen afsøger muligheden for medfinansiering fra fonde.

Forslag b3 (udgang til Mølleedammen) oversendes til budgetforhandlingerne, idet overført mindreforbrug på Kultur- og Fritidsudvalgets ramme i 2015 eventuelt kan medgå til finansieringen.

Ad 3) Børne- og Ungdomsudvalgets protokollat af 2. juni 2016 vedrørende initiativ C1 (samdrift mellem skole- og folkebiblioteker) anbefalet.

Sofia Osmani (C) var fraværende. I stedet deltog Mette Schmidt Olsen (C).

Kommunalbestyrelsen, den 20. juni 2016

Økonomiudvalgets protokollat af 9. juni 2016 godkendt.

Bilag

Handleplan for biblioteksstrategi

Biblioteksstrategi rettet efter KFU den 2. juni 2016

Punkt 10: Brug af sociale medier

00.13.04-P22-1-16

Resume

For at formidle flere gode historier i skrift og billede til borgere, samarbejdspartnere og andre interessenter i Lyngby-Taarbæk Kommune, foreslås det at anvende sociale medier.

Indstilling

Forvaltningen foreslår, at udvalget

1. beslutter at anvende sociale medier, enten ved:

- a) Oprette en kommunal Facebookside og Instagramprofil, eller
- b) Oprette en kommunal Instagramprofil

2. godkender opsætning af digitale infostandere på kommunale arealer i nærheden af stationer og indkøbsmuligheder.

Sagsfremstilling

Flere gode historier i skrift og billeder til borgere, samarbejdspartnere og andre interessenter i Lyngby-Taarbæk Kommune understøtter kommunens omdømme som et godt sted at bo, drive erhverv og besøge samt at kommunen er en god samarbejdspartner og arbejdsplads. Samtidig kan historierne være med til at skabe opbakning og fællesskab samt understøtte borgerenes engagement i lokalområdet.

I dag formidles løbende historier fortrinsvist gennem Det Grønne Område, Lorry, P4 København m.v. Der er primært tale om nyheder, der knytter sig til større strategiske indsatser og projekter, politiske vedtagelser og borgerrettede arrangementer. I januar og februar 2016 blev der f.eks. tilsammen sendt 31 pressemeddelelser til lokale medier. Herudover blev der formidlet over 30 mundtlige og skriftlige presseorientering. Også biblioteket formidler kontinuerligt deres mange arrangementer, events mv.

Herudover:

- formidles løbende historier til den landsdækkende presse og fagpressen, primært på baggrund af historier, der også er udarbejdet til de lokale medier. Dækningen her er mere sporadisk, men indimellem lykkes det at sætte Lyngby-Taarbæk positivt på den nationale nyhedsstrøm, ikke mindst på byudviklingsområdet. Endelig benyttes
- www.ltk.dk, subsites, Forældreintra og Børnelynet. Der arbejdes løbende på at forbedre formidlingen på kommunens hjemmeside, senest er siden suppleret med en mere synlig arrangementskalenderløsning. Fra ultimo maj 2016 udsender kommunen nyheder fra www.ltk.dk og udvalgte institutioner i et nyt design og med en ny teknik. Desuden implementeres en ny søgemaskine, der vil gøre det nemmere at finde rundt på siden.

Økonomiudvalget har flere gange drøftet anvendelse af andre kanaler, herunder særlig Facebook og digitale infostandere (Senest 5. november 2015).

Stadig flere kommuner anvender med god grund sociale medier. De sociale medier engagerer brugerne, og skaber derved både borgerdialog og borgerinddragelse. Desuden henter stadigt flere brugere deres nyheder fra digitale medier herunder netavisnyheder og sociale medier. En ekstra fordel ved de sociale medier er, at de giver mulighed for at opnå "earned media", dvs. at andre taler positivt om kommunen ved at "like", kommenterer eller poste egne tekster/fotos, hvilket ofte er den bedste form for PR. Omvendt forudsætter sociale medier konstant aktivitet og opfølgning, og er derfor forholdsvis ressourcetung.

Der foreslås på den baggrund i højere grad at benytte de sociale medier:

- Der oprettes en Facebookside for Lyngby-Taarbæk Kommune, der bringer nyheder om store og små historier i tekst og/eller billede fra kommunen. Nyhederne vælges ud fra kommunikationsstrategiske overvejelser samt evnen til at engagere modtageren (like, dele, kommentere). Facebooksider indeholder mulighed for at formidle tekst, billeder og videoer om både positive og negative historier og har en vidtgående rækkevidde. Borgere kan både "like", dele og kommentere historier, hvorfor de hurtigt spredes og kan samtidig også selv slå et opslag op f. eks. et spørgsmål. Brug af Facebook kræver overvågning og styring. En velfungerende Facebookside forudsætter tilførelse af yderligere ½ kommunikationsmedarbejder, der udover det løbende redaktionelle arbejde på Facebook, opsøger og skriver gode historier, der formidles via Facebook og andre kanaler.
- Der oprettes en Instagramprofil for Lyngby-Taarbæk Kommune. Instagram giver kommunen (og evt. også borgere) mulighed for at poste gode/stemmingsfyldte billeder og billedtekster f.eks.: natur, lokaliteter, events og aktiviteter samt vise kommunen som kvalificeret samarbejdspartner, der gør en forskel for borgeren f.eks. fra skoler, plejecentre, Borgerservice, gartnere etc. Instagram er et visuelt feelgood medie, som brugerne primært benytter via deres smartphone. Borgerne kan følge kommunens profil og markere med et hjerte, hvad de godt kan lide. Instagram deler ikke billederne på samme måde som på Facebook, hvorfor budskaberne ikke spredes, ligesom borgerne ikke selv kan lægge noget op på kommunens profil. Dog kan kommunen hente borgernes billeder ind på profilen via hashtags som f.eks. "mitltk" eller "lyngby-taarbæk".

Der er mulighed for at integrere opslag fra Facebook og Instagram på www.ltk.dk., ved at billeder eller overskrifter fra nyeste opslag vises i en ramme på forsiden af hjemmesiden. Dette skaber en interaktion mellem de to medier og mere liv på forsiden af ltk.dk. se f.eks. Assens og Roskilde kommuners hjemmesider.

Alternativt kan Lyngby-Taarbæk oprette en Instagram-profil, jf. ovenfor og fortsætte med udelukkende at benytte Facebook i forbindelse med særlige projekter, eller hvis institutioner selv vælger det. Det kan ske inden for de eksisterende ressourcer ved at prioritere de øvrige opgaver i kommunikation.

Opsættelse af infostandere

I forbindelse med udmøntningen af hjemfaldsmidlerne blev det besluttet at investere 0,5 mio.kr. til opsætning af digitale infostandere. Økonomiudvalget behandlede sagen den 5. november 2015 og bad forvaltningen om at undersøge mulighederne for at opsætte en stander på DSB stationer i kommunen, alternativt benytte DSBs infostandere til lokal formidling. Forvaltningen har drøftet mulighederne med DSB, og de ønsker ikke at opstille lokale standere på stationerne eller give kommunen mulighed for at anvende deres standere til en favorabel pris.

Det foreslås derfor at opsætte udendørs digitale infostandere (pyloner), som giver mulighed for at reklamere i bybilledet fx for kultur- og sportsarrangementer. Infostandere kan placeres strategiske steder i kommunen, hvor borgere og turister færdes, og hvor kommunen ejer vejarealet fx i nærheden af stationer og indkøbsmuligheder. Den konkrete placering kræver bl.a. politi- og myndighedsgodkendelse.

En række kommuner tilbyder at fx foreninger eller kommercielle aktører kan bruge standerne gratis eller mod betaling. Begge muligheder forudsætter klare retningslinjer for, hvad der må annonceres for på standeren både i forhold til formål, gældende lovgivninger og "Politik og retningslinjer for reklamefinansiering i Lyngby-Taarbæk" (Kommunalbestyrelsen, 2006). Der må påregnes ressourcer i kommunen at stå for kontakt til annoncører, indgå aftaler, modtage betaling mv.

Indhold og udtryk bør i øvrigt samtænkes med turismestrategien og drøftes med aktørerne i kommunens turismenetværk. Et af de overordnede mål i kommunens Turismestrategi 2015-2017 er at synliggøre alle områdets tilbud og attraktioner. Det indgår desuden i "Handleplan 2016 for implementering af Turismestrategien", jf. Erhvervs- og Beskæftigelsesudvalget den 5. januar 2015, at sikre et løbende administrativt og politiske fokus på, at beslutninger i relation til skiltning i kommunen understøtter turismen. Infostandere kan være et medie, der understøtter denne indsats.

I 2016 udarbejdes desuden én samlet kommunikationsstrategi, der definerer mål og retning for kommunens samlede kommunikationsindsats. Heri indgår også temaerne "Bedre dialog med borgere", "God pressekontakt", "Et fælles design" og "Intern kommunikation".

Lovgrundlag

Intet.

Økonomi

Lyngby-Taarbæk råder over relativ få kommunikationsressourcer set i forhold til andre kommuner - og en øget brug af andre kanaler forudsætter yderligere kommunikationsressourcer. Vælges både en Facebookside og en Instagramprofil tilføres yderligere midler til ansættelse af en ½ kommunikationskonsulent ialt 300.000 kr. Beløbet finansieres via en tillægsbevilling.

Vælges udelukkende instagram kan opgaven finansieres via prioritering inden for rammen.

En 55" tommer udendørs infostandere koster cirka 60.000 kr. Herudover kommer omkostninger til grafisk design, opsætning og drift. Dette beløb kan ikke fastsættes før antal standere, ønsker til software og placering er besluttet. Men det vurderes, at omkostningerne forløber sig til cirka 120.000 kr. For 500.000 kan der således cirka etableres 3-5 standere. Hertil kommer ressourcer til drift af skærmene, der afholdes via prioritering af de øvrige kommunikations- og formidlingsmidler. Infostandere finansieres via de afsatte 0,5 mio. kr. hertil.

Beslutningskompetence

Økonomiudvalget.

Beslutning

Økonomiudvalget, 28. april 2016, pkt. 18:

Udsat.

Anne Jeremiassen (I) var fraværende. I stedet deltog Jens Timmermann (C).

Dorthe la Cour (UP) var fraværende.

Økonomiudvalget, den 9. juni 2016

Der etableres en kommunal facebookside, idet der udarbejdes projektbeskrivelse der bl.a. anskueliggør reach m.v. for facebook. Beløb afsat til inforstandere indgår i finansieringen. Det understreges, at samarbejde med turismeaktørerne skal indgå i facebook, ligesom samarbejde med kommunens unge vægter tungt.

Sofia Osmani (C) var fraværende. I stedet deltog Mette Schmidt Olsen (C).

Punkt 11: Havnehytten ekstra arrangementer

82.16.00-G01-1-16

Resume

Havnehytten har anmodet om at kunne gennemføre 2 ekstra elektronisk forstærkede musikarrangementer ved Havnehytten, henholdsvis Sct. Hans aften den 23. juni kl. 18 – 21 samt en sommergrillaften den 7. august kl. 18 - 20.30.

Indstilling

Forvaltningen foreslår, at anmodningen imødekommes.

Sagsfremstilling

Økonomiudvalget bemyndigede den 31. marts 2016 forvaltningen til at indgå en allonge for 2016 med tilladelse til 15 elektronisk forstærkede musikarrangementer til gennemførelse søndage mellem kl. 14.30 og 17.30.

Forpagteren af Havnehytten har herefter ansøgt om tilladelse til yderligere 2 arrangementer uden for de aftalte tidspunkter, henholdsvis Sct. Hans aften den 23. juni kl. 18 – 21 og en sommergrillaften den 7. august kl. 18 - 20.30. Arrangementerne gennemføres som "taffelmusik" og lydstyringsanlæg vil være aktiveret som ved de øvrige tilladte arrangementer.

Forvaltningen anbefaler at afprøve 2 ekstra arrangementer (som beskrevet) som et forsøg. Ved sæsonens afslutning er det afklaret, om den nye underforpagter kan leve op til alle forpligtelser, og om et valg af enkelte andre tidspunkter til elektronisk forstærkede musikarrangementer vil skabe problemer. Hermed vil der være et relativt bredt grundlag for senere at beslutte om mere permanent tilladelse til elektronisk forstærket musik kan meddeles.

Lovgrundlag

Erhvervslejeloven.

Økonomi

Holdes indenfor rammerne.

Beslutningskompetence

Økonomiudvalget.

Beslutning

Økonomiudvalget, den 9. juni 2016

Godkendt.

Sofia Osmani (C) var fraværende. I stedet deltog Mette Schmidt Olsen (C).

Punkt 12: Nyt Fælles Forsyningsselskab - ejerstrategi og hovedprincipper for en selskabsdannelse

06.03.00-A30-1-16

Resume

Lyngby-Taarbæk Kommune har sammen med 10 Nordsjællandske kommuner truffet principbeslutning om at indgå i et videre samarbejde om etablering af et fælles forsyningsselskab. I forlængelse heraf forelægges udkast til ejerstrategi samt et udkast til hovedprincipperne for en selskabsdannelse med henblik på, at Økonomiudvalget tager en indledende drøftelse og rejser spørgsmål til nærmere afklaring på temamøde om emnet for Kommunalbestyrelsen den 14. juni 2016 og efterfølgende behandling i Økonomiudvalget også den 14. juni 2016 og i Kommunalbestyrelsen den 20. juni 2016 .

Indstilling

Forvaltningen foreslår, at

1. sagen drøftes
2. spørgsmål til videre afklaring på udvalgets møde den 14. juni besluttet.

Sagsfremstilling

Lyngby-Taarbæk Kommune har sammen med 10 Nordsjællandske kommuner truffet principbeslutning om at indgå i et videre samarbejde om etablering af et fælles forsyningsselskab, jf. (bilag) protokoludskrift af kommunalbestyrelsens behandling den 31. marts 2016 af sagen "Kommissorier vedrørende undersøgelse af grundlaget for etablering af fælles forsyningsselskab og fælles rensestruktur (bilag).

Samarbejdet mellem de 11 kommuner om dannelsen af et fælles forsyningsselskab forløber planmæssigt og er i god gænge med inddragelse af alle parter i overensstemmelse med den vedtagne projektorganisation. De deltagende kommuner er nu følgende: Allerød, Ballerup, Egedal, Fredensborg, Frederikssund, Furesø, Gentofte, Gladsaxe, Hørsholm, Lyngby-Taarbæk og Rudersdal kommuner. Frederikssunds Kommunes deltagelse blev besluttet på møde i den politiske styregruppe den 11. april 2016. Til støtte for processen og rådgivning i fase 1 er valgt Horten A/S som advokat og PwC som revisor.

Den politiske styregruppe og følgegruppen af formænd for forsyningsselskaberne har på møde den 11. april 2016 tiltrådt hovedprincipperne for en selskabsdannelse og på møde den 27. maj 2016 er udkast til ejerstrategi til videre drøftelse i kommunerne endvidere vedtaget (bilag). Godkendelse af ejerstrategien skal efter planen ske til oktober 2016, hvor også vedtægter, ejeraftale, tidsplan for fase 2 m.v. forelægges til godkendelse i alle deltagende kommuners kommunalbestyrelser, jf. nedenfor om tidsplan.

Ejerstrategi

Ejerstrategien udgør den overordnede politiske ramme for koncernen, og den beskriver de værdier, mål og principper, som koncernen skal drives efter. Ejerstrategien udgør et fælles fundament for det nye selskab og tænkes implementeret i og suppleret af en ejeraftale (aktionæroverenskomst) og vedtægter for selskaberne i den nye fælles forsyningskoncern. Ejerstrategien tager udgangspunkt i en fælles vision for det nye selskab og indeholder derudover få men væsentlige mål og værdier inden for forsyningssikkerhed, klima og miljø, effektiv drift, ejerrelationen, kunderne, kommunikation, innovation og udvikling, ledelse og medarbejdere samt rammevilkår.

Hovedprincipper for en selskabsdannelse

Det fremgår af kommissorium samt udkast til hovedprincipperne for selskabsdannelsen (bilag), at selskabet baseres på en holdingmodel med et fælles serviceselskab og kommunespecifikke net/datterselskaber, hvor de fysiske anlægsaktiver i

form af ledningsnet, renseanlæg mv. er placeret. Derved kan der opretholdes særskilte serviceniveauer for hvert af de lokale datterselskaber i overensstemmelse med den enkelte kommunes mål og politiske ønsker om takstniveau, investeringsniveau, miljøforhold mv. Renseanlæg ejet af flere kommuner kan ligeledes placeres som selvstændige datterselskaber.

Det er et væsentligt princip for selskabsdannelsen, at den enkelte kommune fortsat skal kunne godkende takster, serviceniveau og investeringsniveau i de lokale net/datterselskaber. Konkret vil dette ske i form af den formelle takstgodkendelse i kommunalbestyrelsen/byrådet, og ved indgåelse af en årlig investeringsaftale mellem selskab og kommune.

Hver kommune udpeger et medlem til den fælles holdingbestyrelse, som efter reglerne suppleres med medarbejderrepræsentanter. Medlemmerne af holdingbestyrelsen er samtidig bestyrelse for det fælles serviceselskab. Bestyrelsen i holdingselskabet vælges for fire år ad gangen og følger den kommunale valgperiode. Kommunernes ejerrepræsentanter i holdingbestyrelsen vil som hovedprincip også være ”gennemgående” i bestyrelsen i net/datterselskaber og suppleres med forbrugerrepræsentanter efter reglerne. Hermed bliver der tale om en tillempet enhedsbestyrelse.

Princippet om en tillempet enhedsbestyrelse skal sikre, at antallet af bestyrelser begrænses og derved, at der bliver den nødvendige samling og fælles retning på selskabet for at opnå en effektiv og veldrevet organisation. Der gives dog mulighed for, at kommuner undtagelsesvis kan sammensætte bestyrelsen i net/datterselskaberne efter den enkelte kommunes ønske om fx politisk repræsentation. De administrative meromkostninger og honorarer skal i så fald afholdes af det enkelte net-/datterselskab.

Enkelte renseanlæg (Mølleåværket, Måløv Rens og Biofos) er i dag etableret som fælleskommunale aktieselskaber, og i to tilfælde (Måløv Rens og Biofos) ejes en del af aktiekapitalen af kommuner/forsyningsselskaber, der ikke er en del af det nye fælles forsyningsselskab. Bestyrelserne i renseselskaberne vil derfor skulle sammensættes efter særskilte principper og hensyn. Hovedprincippet vil her være, at de nugældende vedtægter og dermed principper for bestyrelsessammensætningen mv. videreføres med så få ændringer som muligt.

Kommunernes ejerfordeling foreslås fastsat ved at vægte en række egnede parametre for indtjening/værdi. Det kan fx være korrigeret egenkapital, antal indbyggere og debiteret vandmængde til slutkunder. Der vil ikke ske omfordeling af værdierne mellem kommunerne. Forslag til ejerfordelingen vil fremgå af den kommende ejeraftale, som vil blive fremlagt til godkendelse til oktober 2016.

I ejeraftalen kan aftales principper for vedtagelse af beslutninger i holdingbestyrelsen samt i bestyrelserne i henholdsvis serviceselskabet og net/datterselskaberne – fx krav om enstemmighed og mindretalsbeskyttelse i en række specifikke forhold. Endvidere kan det aftales, at ejerkommunerne på generalforsamlingen i henholdsvis holdingselskabet og net-/datterselskaberne skal stemme for et forslag fremsat af den enkelte ejerkommune vedrørende dennes specifikke geografiske område.

Parallelt med vedtægter og ejeraftalen vil der blive udarbejdet et udkast til koncept for en investeringsaftale. Investeringsaftalen vil i det fælles forsyningsselskab blive et afgørende styringsdokument, der kan sikre en direkte aftale mellem den enkelte kommune og det lokale datterselskab. Initiativet til udarbejdelse af investeringsaftalen ligger i selskabet, men aftalen skal godkendes af kommunen – fx i et fagudvalg og/eller i kommunalbestyrelsen/byrådet. Aftalemodellen holder aktiviteterne i forsyningsselskabet tæt på den enkelte kommune, og kommunen kan sikre sin direkte indflydelse på det kommende års investeringer og takstniveau uden at behøve en særskilt ”kommunebestyrelse” i det lokale datterselskab til at varetage denne opgave.

Fælles rensestruktur

Sideløbende med og som en del af det nye fælles forsyningsselskab arbejdes der på at skabe de bedste fremtidige rammer for en fælles effektiv rensestruktur. Det fremgår direkte af visionen for det nye selskab, at den opgave er væsentlig og prioriteret. Der er i den forbindelse vedtaget et selvstændigt kommissorium for en ny rensestruktur for området omkring Usserød Å i henholdsvis Allerød, Fredensborg, Hørsholm, Lyngby-Taarbæk og Rudersdal kommuner.

Det tværgående perspektiv for en fælles rensestruktur for det samlede selskab varetages – i første omgang frem til oktober 2016 - af en projektgruppe for renseanlæg bestående bl.a. af direktører og forsyningsdirektører m.fl. i de deltagende kommuner og forsyningsselskaber.

Tidsplan

Den endelige beslutning om deltagelse i sammenlægningen af forsyningsselskaber påtænkes som nævnt ovenfor at ske i oktober 2016, hvor de enkelte deltagende kommuner skal træffe beslutning om stiftelse, herunder selskabsstruktur, godkendelse af vedtægter, ejerftale, ejerstrategi og styringskoncept i form af investeringsaftaler mellem den enkelte kommune og det lokale forsyningsselskab. Samtidig fastlægges det effektiviseringsmål, som skal realiseres i det nye selskab. I november/december 2016 indledes et ansættelsesforløb med henblik på ansættelse af en direktør for selskabet, se nærmere den vedlagte tidsplan (bilag).

Øvrige forhold

De nuværende bestyrelser vil bestå uændret frem til udgangen af den kommunale valgperiode, dvs. frem til udgangen af 2017. Samtidig forberedes og gennemføres den organisatoriske sammenlægning i løbet af 2017. En mere detaljeret tidsplan for fase 2 vil blive fremlagt i oktober 2016. Til orientering vedlægges udkast til kommunikationsmateriale vedr. arbejdet med etablering af et fælles selskab (bilag).

Lovgrundlag

Den kommunale styrelseslov samt lovgivningen på forsyningsområdet.

Økonomi

Opgaven løses inden for rammen.

Beslutningskompetence

Kommunalbestyrelsen.

Beslutning

Økonomiudvalget, den 9. juni 2016

Ad 1-2) Drøftet med henblik på videre stillingtagen på ekstraordinært møde den 14. juni 2016.

Sofia Osmani (C) var fraværende. I stedet deltog Mette Schmidt Olsen (C).

Økonomiudvalget, den 14. juni 2016

Drøftet.

Jan Kaspersen (C) var fraværende. I stedet deltog Karsten Lomholt (C).

Søren P. Rasmussen (V) var fraværende. I stedet deltog Curt Købsted (O).

Kommunalbestyrelsen, den 20. juni 2016

Kommunalbestyrelsen ønsker at belyse fordele og ulemper for borgerne i kommunen ved en forsyningssammenlægning, og der udarbejdes derfor business-case, der illustrerer effektiviseringspotentialet og de miljømæssige konsekvenser ved at lade Lyngby-Taarbæk Forsyningsselskab indgå i ny fælles forsyningsselskab henholdsvis lade Lyngby-Taarbæk Forsyning forblive som selvstændigt selskab. Sagen forelægges Kommunalbestyrelsen på mødet den 15. september 2016.

Bilag

Nyt Fælles Forsyningsselskab - gennemgang

Udkast til principper for selskabsdannelsen

Ejerstrategi

Tidsplan

Kommunikation - nyt fælles forsyningsselskab - maj-juni 2016 (version af 17. maj 2016) 1

Punkt 13: Foreningen Taarbæk Søbad - brugsaftale

18.16.00-Ø54-1-16

Resume

Foreningen Taarbæk Søbad ønsker at opføre et nyt badehus i Rosenhaven i Taarbæk, og foreningen har anmodet kommunen om at stille den nuværende grund til rådighed til brug for en nyt badehus. Foreningen har i dag en brugsaftale med kommunen, men de nuværende lokaler er ikke behørigt vedligeholdt. Foreningen ønsker med afsæt i den aktuelle grund at kunne gå videre med at rejse kapital til projektet og efterfølgende at søge om en byggetilladelse til opførelse af et nyt badehus.

Indstilling

Forvaltningen foreslår, at anmodningen om at stille den nuværende grund til rådighed for et nyt badehus drøftes.

Sagsfremstilling

I 2012 overtog Foreningen Taarbæk Søbad driften af bygning og den mobile badebro ved Taarbæk Søbad. I den forbindelse blev der indgået en brugsaftale mellem kommunen og foreningen. Aftalen blev indgået som led i at opretholde af driften af badeanlægget, idet anlægget ellers var foreslået nedlagt med virkning fra årsskiftet 2011/2012 (bilag).

Foreningen Taarbæk Søbad har nu rettet henvendelse til kommunen med henblik på at opføre et nyt badehus på den nuværende grund. Foreningen ønsker kommunens godkendelse af, at den nuværende kommunale grund stilles til rådighed for opførelsen af et nyt badehus. Foreningen vil med afsæt i kommunens godkendelse rejse den nødvendige kapital til opførelsen af det nye badehus. Foreningen lægger op til, at projektet er udgiftsneutralt for kommunen, idet foreningen vil stå for opførelsen af et nyt badehus samt have ansvaret for driften i henhold til den eksisterende brugsaftale.

Foreningen ønsker at tage afsæt i den eksisterende brugsaftale, når der skal udarbejdes en ny brugsaftale for et nyt badehus, herunder den nuværende ordning med at kommunen og foreningen deler udgifter til henholdsvis vand og el. Foreningen ønsker dog at indarbejde et længere opsigelsesvarsel og brugsret i brugsaftalen, så der kan skabes sikkerhed for den fremtidige brugsret af grunden i forhold til at rejse den nødvendige kapital til opførelse af en ny bygning. Det skal bemærkes, at Foreningen Taarbæk Søbad ikke er en godkendt forening i henhold til folkeoplysningsloven, og at kommunen ikke er forpligtet til at stille lokaler vederlagsfrit til rådighed i henhold til folkeoplysningsloven. Foreningen betaler i dag 10.000 kr. for leje af lokale og badebro.

Foreningen Taarbæk Søbad har fremsendt et ideoplæg for et nyt badehus (bilag). Foreningen vurderer, at et sådant badehus vil kunne tiltrække et nyt publikum i kraft af et stigende antal medlemmer fra Taarbæk og lokalområdet. Foreningen Taarbæk Søbad er i dag den største badeklub for sommer- såvel som helårsbadere i Taarbæk. Foreningen ser endvidere mulighed for, at et nyt badehus kan anvendes af kommunen i forbindelse med omklædning til f.eks. skolesvømning i sommermånederne. Det konkrete behov for anvendelsen skal afklares nærmere i samarbejdet mellem kommunen og foreningen.

Kommunen kan ifølge kommunalfuldmagtsreglerne vælge at yde støtte til en forenings aktiviteter, når der er tale om aktiviteter, der i øvrigt ville kunne varetages af kommunen, når der ikke er tale om en forening med erhvervsøkonomisk formål, og når aktiviteterne står åbne som et tilbud til alle kommunens indbyggere. Foreningen Taarbæk Søbad har ifølge foreningens vedtægter som formål at bevare og drive et badehus og en badebro med tilhørende faciliteter i form af omklædningsrum m.v., samt at fremme interessen for svømning ved at sikre medlemmerne gode bade faciliteter og mulighed for badning i Øresund hele året. Foreningen er baseret på ikke-kommerciel drift, og som medlemmer kan optages enhver person. Kommunalfuldmagtsreglerne giver således kommunen - om ønsket - en mulighed for at stille den nuværende grund til rådighed for et nyt badehus på nærmere betingelser fastsat af kommunen.

Såfremt der ønskes at stille grunden til rådighed, kan forvaltningen som lodsejer give en fuldmagt til at ansøge byggesagsmyndigheden om en byggetilladelse til et nyt badehus. Der vil i givet fald med en sådan tilkendegivelse og fuldmagt ikke samtidigt være givet tilladelse til selve opførelsen af et nyt badehus, idet noget sådant behandles administrativt af byggesagsmyndigheden i henhold til gældende lokalplan og lovgivning.

For en god ordens skyld bemærkes det, at foreningen har meddelt forvaltningen, at foreningen fra 2016 ikke vil opsætte en mobil badebro, da foreningen ikke har økonomi til dette og i stedet for ønsker at spare op til et nyt badehus. Der henvises til sagen "Badebro ved Taarbæk Søbad".

Lovgrundlag

Kommunalfuldmagtsreglerne. Kommunen er ikke forpligtet til at stille en grund til rådighed for Foreningen Taarbæk Søbad.

Økonomi

Ønsket om opførelse af et nyt badehus vil umiddelbart ikke føre til en ændring af den aktuelle driftsøkonomi ved den nuværende brugsaftale, idet foreningen selv vil stå for opførelsen af et nyt badehus samt finansiering. Det forudsættes således, at foreningen selv står for al projektering og udførelse. Foreningen har dog rejst det spørgsmål, om kommunen vil finansiere nedrivning af den eksisterende bygning. Forvaltningen finder imidlertid ikke budgetmæssigt grundlag for at imødekomme et sådant ønske uanset om kommunen i øvrigt måtte stille grund til rådighed for et nyt badehus.

Beslutningskompetence

Økonomiudvalget.

Beslutning

Økonomiudvalget, den 9. juni 2016

Drøftet. Forvaltningen udarbejder skitse til aftale, som generisk kan anvendes på tilsvarende arealer i kommunen.

Sofia Osmani (C) var fraværende. I stedet deltog Mette Schmidt Olsen (C).

Bilag

Brugsaftale - Om brug af bygning og badebroer ejet af Lyngby-Taarbæk Kommune beliggende ved Rosenhaven i Taarbæk

Nyt Badehus i Rosenhaven i Taarbæk

Punkt 14: Badebro ved Taarbæk Søbad

00.01.00-A00-16-16

Resume

Foreningen Taarbæk Søbad har valgt ikke at opsætte den mobile badebro til sommerens badesæson. Forvaltningen har undersøgt, hvorvidt de tilbageblevne piller, såkaldte skildpadder, i vandet udgør en risiko for badesæsterne samt, hvad det vil koste at fjerne disse.

Indstilling

Forvaltningen foreslår, at skildpadderne på havbunden tages op ud fra et sikkerhedsmæssigt hensyn, hvilket finansieres indenfor rammen med de foreslåede besparelser.

Sagsfremstilling

I 2012 overtog Foreningen Taarbæk Søbad driften af bygning og den mobile badebro ved Taarbæk Søbad. I den forbindelse blev der indgået en brugsaftale mellem kommunen og foreningen. Aftalen blev indgået som led i at opretholde driften af badeanlægget, idet anlægget var foreslået nedlagt med virkning fra års-skiftet 2011/2012 i forbindelse med et politisk godkendt besparelsesforslag på Teknik- og Miljøudvalgets område.

Foreningen Taarbæk Søbad har valgt ikke at opsætte de mobile badebroer ved Taarbæk Søbad fra denne sæson. Foreningen er ikke jf. driftsaftalen forpligtet til at opsætte de mobile badebroer, hvis foreningen ikke har økonomi til dette eller vil bruge pengene til noget andet. Forvaltningen er oplyst om, at foreningen ønsker at anvende de sparede midler til opførelse af et nyt badehus jf. sag på Økonomiudvalgets dagsorden ved møde den 9. juni 2016.

Å

Den mobile badebro er forankret med skildpadder på havbunden (stør der særet rundt), hvori stolperne der holder brokket sættes. Såfremt den mobile badebro ikke opsættes, skal der således tages stilling til om disse skildpadder skal fjernes.

Å

Lyngby Taarbæk Kommune betaler for vedligeholdelse af den faste bro ved Taarbæk Søbad, og det er stadig muligt at bade fra den faste bro.

Lovgrundlag

-

Økonomi

En gennemgang og fjernelse af skildpadderne vurderes at kunne gennemføres for 10.000 kr. Midlerne hertil kan findes på udvalgets driftsbudget med en kompenserende besparelse på planlagt udskiftning af cykelstativer i Rosenhaven i Taarbæk ved at denne opgave udskydes til år. Alternativt kan midlerne sættes afsat som en ekstra bevilling.

Å

En genopretning af skildpadderne vil kunne gennemføres for 10.000 kr.

Å

Såfremt den mobile badebro skal opsættes af Lyngby Taarbæk Kommune er det tidligere oplyst af Foreningen Taarbæk Søbad, at det vil koste ca. 38.000-40.000 kr. Midlerne kan findes på udvalgets budget med en

Å

kompenserende besparelse på planlagt udskiftning af cykelstativer i Rosenhaven i Taarbæk samt og ved at undlade at levere fløde og bøl materiale til sankthansbøllet i Taarbæk havn. Alternativt kan beløbet midlerne sættes afsat som

en ekstra bevilling.Â

Beslutningskompetence

Kommunalbestyrelsen.

Beslutning

Teknik- og Miljøudvalget, 31. maj 2016, pkt. 20

Anbefalet idet det foreslås, at stigerne ned til vandet på de eksisterende badebroer sikres.Â

Â

Bodil Kornbek (A) var fraværende, i stedet deltog Finn Riber Rasmussen (A).

Â

Økonomiudvalget, den 9. juni 2016

Teknik- og Miljøudvalgets protokollat af 31. maj 2016 anbefalet.

Â

Sofia Osmani (C) var fraværende. I stedet deltog Mette Schmidt Olsen (C).Â

Â

Kommunalbestyrelsen, den 20. juni 2016

Godkendt.

Â

Bilag

Brugsretsftale

Punkt 15: Godkendelse af lokalplan 265 for område i Tracéet Syd

01.02.05-P16-33-15

Resume

Forvaltningen har i samarbejde med bygherre og dennes rådgiver udarbejdet et forslag til lokalplan 265 for et område i Tracéet Syd med tilhørende miljørapport. Forslag til lokalplan og Miljørapport har været i offentlig høring fra den 8. marts 2016 til den 4. maj 2016. Der er indkommet fem høringssvar.

Indstilling

Forvaltningen foreslår, at

1. Byplanudvalget anbefaler, at Lokalplan 265 med den foreslåede ændring, vedtages endeligt.
2. Byplanudvalget anbefaler, at den sammenfattende redegørelse godkendes.
3. Økonomiudvalget anbefaler, at udbygningsaftalen med bygherre godkendes.

Sagsfremstilling

Forslag til lokalplan 265 for et område i Tracéet Syd med tilhørende miljørapport har været i offentlig høring fra den 8. marts 2016 til den 4. maj 2016 (bilag).

Lokalplanens formål er, at

- sikre anvendelsen af området til videnserhverv (herunder kontor), konference- og hoteldrift, én butik, der forhandler særlig pladskrævende varer i form af bilforhandler, værksted i tilknytning til bilforhandler, P-hus.
- medvirke til at sikre sammenhæng med den fremtidige byudvikling i resten af Tracéet.
- medvirke til at skabe en grøn sammenhæng på Lundtoftegårdsvej og i Tracéet langs Helsingørmotorvejen.
- sikre bebyggelse med variation i højder og udformning.
- sikre høj arkitektonisk kvalitet i bebyggelse og på de ubebyggede arealer.
- sikre mulighed for, at bebyggelse og ubebyggede arealer kan integrere klimatilpasningstiltag, herunder anlæg til regnvandshåndtering.

Der blev afholdt orienterende møde om planforslaget den 14. april 2016. Referat fra mødet (bilag).

I løbet af høringsperioden er der indkommet 5 høringssvar, se høringsnotat (bilag).

Høringssvarene vedrører blandt andet følgende emner:

- Arkitektur
- Bebyggelsens ydre fremtræden/materialer
- Trafikafvikling
- Støj
- Beplantning
- Motorvejsbyggelinje
- Skiltning
- Vidensby

Der henvises til høringsnotat for forvaltningens bemærkninger til disse punkter.

I henhold til planloven kan der i forbindelse med planens endelige vedtagelse foretages ændring af det offentliggjorte planforslag. Forvaltningen foreslår, på baggrund af høringssvar fra Danmarks Naturfredningsforening, jf. pkt. 5.2 i høringsnotatet, at lokalplanens § 8.7 ”Der må etableres støjskærm langs lokalplanens grænse mod Helsingørmotorvejen. Støjskærm skal fremstå med et ensartet udtryk. Støjskærm skal være i glas eller andet akustisk hårdt materiale. Støjskærmen må ikke være lysreflekterende”, suppleres med ”Støjskærm må fremstå begrønnet”.

Miljørapport

Der er til lokalplanen udarbejdet en miljørapport. Miljørapporten indeholder emnerne:

Trafikmønstre og Trafiksikkerhed, Landskab og bymiljø, Påvirkning af bymiljøet, Støj fra erhverv, Støj fra trafik.

Vedlagt sagen er en sammenfattende redegørelse for miljøvurderingen (bilag), som redegør for, hvordan miljøhensyn er integreret i planen, samt hvordan de udtalelser, der er indkommet i offentlighedsfasen som vedrører miljørapporten, er taget i betragtning i forbindelse med den endelige vedtagelse af lokalplanen.

Udbygningsaftale

Planlovens § 21b giver mulighed for, at en grundejer kan tage initiativ til en frivillig aftale med kommunen om at bidrage økonomisk til udbygningen af infrastruktur i de tilfælde, hvor grundejeren finder det hensigtsmæssigt i forhold til udnyttelse af sin ejendom. Lyngby-Taarbæk Kommune har modtaget en opfordring fra ejeren af grunden omfattet af lokalplanen til at indgå frivillig udbygningsaftale, hvilket har udmøntet sig i en aftale vedr. infrastrukturanlæg. Udbygningsaftalen foreligger i sin endelige udgave til behandling i Økonomiudvalget (bilag).

Vejforhold

I relation til udbygningsaftalen og den fremtidige vejbetjening af lokalplanområdet, forelægger forvaltningen sager for Teknik- og Miljøudvalget den 30. maj 2016 omhandlende et vejskitseprojekt for Lundtoftegårdsvej samt en midlertidig vejadgang fra Lundtoftegårdsvej ind til grundene i den sydlige del af Tracéet.

Lovgrundlag

Planlovens § 27 om endelig vedtagelse af planforslag. Lov om miljøvurdering af planer og programmer §§ 9 og 10. Planlovens §21b om udbygningsaftaler.

Økonomi

Vedtagelsen af Lokalplan 265 og den tilhørende miljørapport afholdes inden for aktivitetsområdet administration.

Beslutningskompetence

Kommunalbestyrelsen.

Beslutning

Byplanudvalget, den 1. juni 2016, pkt. 3

Ad 1-2: Anbefalet med de faldne bemærkninger.

Økonomiudvalget, den 9. juni 2016

Ad 1-2) Anbefalet.

Sofia Osmani (C) var fraværende. I stedet deltog Mette Schmidt Olsen (C).

Kommunalbestyrelsen, den 20. juni 2016

Godkendt.

Bilag

Lokalplanforslag 265 og Miljørapport

Referat fra orienterende møde den 14.4.2016

Høringsnotat - Lokalplan 265

Sammenfattende redegørelse - Miljørapport 265

Udbygningsaftale - Lokalplan 265

Punkt 16: Lokalplan 264 for et erhvervsområde på Dyrehavegårds Jorder

01.02.05-P16-4-15

Resume

Forvaltningen har i samarbejde med bygherre og dennes rådgivere udarbejdet forslag til Lokalplan 264 med tilhørende miljørapport for et erhvervsområde på Dyrehavegårds Jorder.

Forslag til Lokalplan 264 og den tilhørende miljørapport har været i offentlig høring fra 26. januar 2016 til 22. marts 2016, hvor der er indkommet 27 høringssvar.

Indstilling

Forvaltningen foreslår, at

1. Byplanudvalget anbefaler, at Lokalplan 264 med den foreslåede ændring, vedtages endeligt.
2. Byplanudvalget anbefaler, at den sammenfattende redegørelse godkendes.
3. Teknik- og Miljøudvalget tager til efterretning, at der senere forelægges selvstændige sager om de i lokalplan og udbygningsaftale omtalte trafik anlæg.
4. Økonomiudvalget anbefaler, at udbygningsaftalen med bygherre godkendes.

Sagsfremstilling

Forslag til Lokalplan 264 for et erhvervsområde på Dyrehavegårds Jorder har været i 8 ugers offentlig høring fra den 26. januar 2016 til 22. marts 2016 (bilag). Der har været afholdt borgermøde den 29. februar 2016, og referat af dette er vedlagt (bilag). I løbet af høringsperioden er der indkommet 27 høringssvar til lokalplanforslaget og den tilhørende miljørapport. Hertil kommer 2 høringssvar overført fra den offentlige indkaldelse af ideer og forslag til indholdet af VVM-redegørelse, som kommunalbestyrelsen behandlede på mødet d. 3. marts 2016, se vedlagte høringsnotat (bilag).

Høringssvarene koncentrerer sig hovedsageligt om følgende emner:

- grundvand
- øget trafik mth. fremkommelighed, uheld og støj
- højden af byggeriet samt omfanget og synligheden af teknik på tag
- brugen af lys om natten
- forslag om anvendelsen af de rekreative arealer til f.eks. ridehal, udendørs fitness, naturlegeplads, hundetræning, flere vådområder
- beplantning
- stisystemer (herunder tilgængelighed for cyklister)
- skiltning
- refleksions-gener
- arkitektonisk kvalitet
- Vejdirektoratet gør IKKE indsigelse mod lokalplanen, men anbefaler at en sætning skrives ind i lokalplanens redegørelsesdel (se nedenfor).

Der henvises til høringsnotat for forvaltningens bemærkninger til disse punkter.

I henhold til planlovens § 27. stk. 2 kan der i forbindelse med planens endelige vedtagelse foretages ændring af det offentliggjorte planforslag.

Forvaltningen foreslår, på baggrund af henvendelse i høringsperioden fra Vejdirektoratet, jf. høringsnotatet, at der i lokalplanens redegørelse under afsnittet s. 16 om "Arealudlæg til eventuel stibro" indføres sætningen:

"Anlæg af en stibro over Helsingørmotorvejen, uden for lokalplanens område, forudsætter Vejdirektoratets tilladelse i henhold til vejlovens bestemmelser."

Udbygningsaftale

Der er udarbejdet en udbygningsaftale, som omhandler forbindelsesvej samt gang- og cykelstier i området samt natursti og rekreative funktioner i forbindelse hermed.

Miljørapport og sammenfattende redegørelse

I forbindelse med forslaget til Lokalplan 264 er der udarbejdet en miljørapport. Miljørapporten har været i høring parallelt med forslag til Lokalplan 264. Vedlagt sagen er en sammenfattende redegørelse for miljøvurderingen (bilag), som indeholder en redegørelse for, hvordan miljøhensyn er integreret i planen, samt hvordan de udtalelser, der er indkommet i offentlighedsfasen, er taget i betragtning i forbindelse med den endelige vedtagelse af lokalplanen. Som en service indgik miljørapporten i høringsperioden som et bilag til forslaget til lokalplan. Dette bilag erstattes efter vedtagelsen af lokalplanen af den sammenfattende redegørelse som et bilag til den endeligt vedtagne lokalplan. Dette sker jf. lov om miljøvurdering § 10.

Novozymes

Novozymes har som led i en proces med at samle ideer til de rekreative aktiviteter langs Naturstien afholdt et borgermøde i Lyngby d. 31. marts 2016, hvor godt 30 interesserede borgere mødte op. Inspiration indhentet ved borgermødet samt inspiration fra de høringssvar kommunen har modtaget i forbindelse med den offentlige høring af lokalplanen, vil Novozymes sammenfatte i et idékatalog, som vil indgå i Novozymes arbejde med det rekreative areal. Novozymes har fremsendt kommunen et notat herom (bilag).

Lovgrundlag

Planlovens § 27 om endelig vedtagelse af planforslag.

Lov om miljøvurdering af planer og programmer §§ 9 og 10

Planlovens §21b om udbygningsaftaler.

Økonomi

Vedtagelsen af Lokalplan 264 og den tilhørende miljørapport afholdes inden for aktivitetsområdet administration.

Da arealet omfattet af en udbygningsaftale er omfattet af forpagtningskontrakten vedr. Dyrehavegård vil udtagelse af jord af forpagtningskontrakten ske i takt med tidsplanen i udbygningsaftalen. De samlede afledte driftsmæssige konsekvenser - herunder umiddelbart lavere forpagtningsindtægter - vil på sigt skulle ses i sammenhæng med, hvorledes kommunens plan for anvendelse af Dyrehavegaards jorder m.v. i bredere sammenhæng ønskes tilrettelagt. Forvaltningen vil vende tilbage til de afledte økonomiske konsekvenser i et kommende anslået regnskab.

Beslutningskompetence

Kommunalbestyrelsen.

Beslutning

Teknik- og Miljøudvalget, den 19. april 2016, pkt. 6

Ad punkt 3) Taget til efterretning.

Mette Schmidt Olsen (C) var fraværende.

Jakob Engel-Schmidt (V) var fraværende. I stedet deltog Jørn Moos (V).

Byplanudvalget, den 20. april 2016

Ad 1-2) Anbefalet.

Dorete Dandanell (F) og Henrik Bang (Ø) var fraværende.

Økonomiudvalget, den 9. juni 2016

Ad 3) Anbefalet.

Sofia Osmani (C) var fraværende. I stedet deltog Mette Schmidt Olsen (C).

Kommunalbestyrelsen, den 20. juni 2016

Godkendt.

Bilag

Forslag til Lokalplan 264

Referat fra borgermøde - Lokalplan 264

Høringsnotat - Lokalplan 264

Sammenfattende redegørelse

Notat Novozymes - Lokalplan 264

Udbygningsaftale Lokalplan 264

Punkt 17: Skitseprojekt for Lundtoftegårdsvej inkl. principper for finansiering

05.02.20-P16-15-16

Resume

I forbindelse med planlægning i tracéet er der udarbejdet et skitseprojekt for Lundtoftegårdsvej, der fastsætter det nødvendige vejareal, og som herudover fastsætter principper for kryds, adgangsveje, svingbaner, fodgænger- og cyklistkrydsninger. Samtidigt skal skitseprojektet sikre, at udviklingsområdet bliver trafikalt velfungerende. Skitseprojektet samt forslag til finansiering forelægges til godkendelse.

Indstilling

Forvaltningen foreslår, at

1. Teknik- og Miljøudvalget godkender skitseprojektet for Lundtoftegårdsvej samt principper for kryds, adgangsveje, svingbaner, fodgænger- og cyklistkrydsninger for sideveje.
2. Kommunalbestyrelsen godkender, at trafikale investeringer finansieres gennem udbygningsaftaler, budgettet for Dyrehavegårds Jorde og på baggrund af drøftelser med DTU
3. Kommunalbestyrelsen godkender, at de 10 mio. til midlertidige foranstaltninger såsom grusfortov, overkørsler og midterheller og som økonomisk buffer finansieret via de udmøntede anlægsmidler i 2019. Alternativt søges udarbejdet forslag (i prioriteret orden) til reduceret projekt og dermed reduceret tillægsbevilling for de områder, hvor Lundtoftegårdsvej ikke er en del af letbaneprojektet - dvs. primært nord for Akademivej.

Sagsfremstilling

Kommunalbestyrelsen har behandlet en sag om principperne for arealer i tracéet (møde den 12. maj 2016). Principperne skal indarbejdes i de fremtidige lokalplanforslag. Formålet er at sikre bymæssige og visuelle sammenhænge samt sikre en rammesætning for fremtidige bygherrer.

Vedlagte skitseprojekt for Lundtoftegårdsvej skal understøtte ovenstående. Vejprojektet fastsætter det nødvendige vejareal og principper for kryds, adgangsveje, svingbaner, fodgænger- og cyklistkrydsninger og skal i øvrigt sikre, at udviklingsområdet ved tracéet og DTU bliver trafikalt velfungerende.

Det bemærkes endvidere, at der fra ledningsejerne er en efterspørgsel efter et vejprojekt, så de allerede nu kan forberede ledningsplaceringer i det fremtidige vejareal, således at der i størst muligt omfang kan undgås forsinkelser af det samlede projekt.

Baggrundsnotat, skitseprojekt, tværprofiler og notat med anlægsoverslag er vedlagt (bilag).

Skitseprojektet

Lundtoftegårdsvej dimensioneres generelt til 50 km/t, hvilket betyder, at hastighedsgrænsen enkelte steder reduceres fra 60 km/t til 50 km/t.

Lundtoftegårdsvej får et vejprofil med to kørespor delt med midterrabat/svingbaner. Der etableres cykelstier og fortov langs vejen med svingbaner ved de nye adgangsveje til tracéet og ved de eksisterende sideveje på vestsiden. Svingbaner anlægges både af sikkerhedshensyn og af hensyn til kapaciteten for trafikafvikling.

Der er i dag kun fortov på vestsiden af Lundtoftegårdsvej, men med traceets udvikling vil der også være fortovsbehov på østsiden.

I henhold til sag om principper for bebyggelse og ubebyggede arealer i tracéet (Kommunalbestyrelsens møde den 12. maj 2016) vil midterheller indgå som grønne arealer i vejprojektet for Lundtoftegårdsvej.

Der etableres krydsningspunkter i midterheller til fodgængere og cyklister. De er placeret flere steder på strækningen for at tilgodese en krydsning af Lundtoftegårdsvej. I det omfang, det er muligt, er der placeret heller ud for stiumundinger på DTU, og i sammenhæng med stiadgange til de kommende byggerier i tracéet.

Der anvendes en cykelstibredde på 2,5 m., samt fortov på 2 m. Inventar såsom skilte og belysning placeres på fortov. Af hensyn til cyklisterne søges cykelsti (supercykelsti) langs Lundtoftegårdsvej etableret med færrest mulige bugtninger. Det vil betyde, at der flere steder anlægges en skillerabat mellem vej og cykelsti, især ved adgangsveje til Lundtoftegårdsvej. Skillerabatterne vil i øvrigt kunne bidrage til at give området et mere grønt præg.

Som følge af letbaneprojektet bliver Lundtoftegårdsvej forskudt mod øst på strækningen mellem Klampenborgvej og Akademivej. Krydset Anker Engelundsvej ombygges til signalreguleret kryds. Ligeledes forventes anlagt et signalreguleret 4-benet kryds i området omkring brandvejen og Lundtoftegårdsvej 13-37.

Krydset ved Akademivej og Nordvej vil blive forberedt til signalregulering, men vil afvente evt. konsekvenser af vejlukninger på Anker Engelundsvej ved Nils Koppels Allé, Asmussens Allé, Knuth-Winterfelds Allé og Henrik Dams Allé.

Det er forudsat, at Helsingørmotorvejen får en ny afkørsel til Rævehøjvej fra syd. Dette får betydning for krydset Lundtoftegårdsvej/Rævehøjvej, som forudsættes signalreguleret.

Der er planlagt udbygning omkring Lundtoftegårdsvej 91, 93/95 og Lundtoftevej 160 m.fl. Hvordan det trafikbetjenes er ikke afklaret. Såfremt al trafik skal afvikles gennem krydset ved Lundtoftegårdsvej 93/95, kan der blive behov for en signalregulering, hvorfor der i løsningen med vigepligt også bliver reserveret areal til et signalanlæg.

De øvrige adgangsveje til tracéet kan etableres som vigepligtsregulerede kryds.

Det foreslås, at vejprojektet for Lundtoftegårdsvej samt ombygning af krydset ved Anker Engelundsvej udføres når Hovedstadens Letbane får behov for at forskyde vejen mod øst. Sandsynligvis sker dette tidligst i 2020. Allerede før vil der være udført byggeri i traceet. Det bliver derfor nødvendigt at etablere midlertidige foranstaltninger som grusfortov, overkørsler og midterheller inden det endelige vejprojektet udføres.

Lovgrundlag

Lov om offentlige veje § 8, stk 2.

Økonomi

Der er udarbejdet anlægsoverslag for vejprojektet. Overslagsmæssigt koster ombygning af Lundtoftegårdsvej ca. 55 mio. kr. inkl. arealerhvervelse, entreprenørudgifter, projektering, byggeledelse, fagtilsyn samt uforudsete udgifter. Ombygning af en del kryds og strækninger kræver arealerhvervelse på ca. 3000 m², heraf ca. 2000 m² fra DTU på grund af anlæg af højresvingsbaner. Arealerhvervelse er inkluderet i overslagsprisen.

De 55 mio. kr. er finansieret på følgende måde:

1. Ca. 24 mio. kr. dækker udgifter til ombygning af krydset Rævehøjvej/Lundtoftegårdsvej og tilkørselsshunt ved Lundtofte inkl. cykeltunnel. Beløbet finansieres af "Byudvikling af Dyrehavegårds Jorde og Traéet mv.", jf. sag på Kommunalbestyrelsens møde den 17. december 2015.
2. Ca. 25 mio. kr. dækker udgifter til adgangsveje til tracéet med højre- og venstresvingsspor, heller, signalanlæg samt fortov i den østlige side. Beløbet forventes finansieret via udbygningsaftaler, der udformes i forbindelse med udarbejdelse af lokalplaner for de enkelte områder.
3. Ca. 6 mio. kr. dækker udgifter til krydset ved Akademivej/Lundtoftegårdsvej og Nordvej/Lundtoftegårdsvej, som forventes at blive ombygget til signalkryds som konsekvens af vejlukninger på Anker Engelundsvej. Forvaltningen forslår, at der søges dialog med DTU omkring finansieringen heraf.
4. Ca. 10 mio. kr. dækker udgifter til midlertidige foranstaltninger såsom grusfortov, overkørsler og midterheller, og foreslås finansieret via de udmøntede anlægsmidler i 2019. De 10 mio kr. er tænkt som buffer, såfremt forvaltningen ikke opnår den forventede finansiering ved aftaler. Såfremt de midlertidige foranstaltninger ikke ønskes, udarbejdes der forslag (i prioriteret orden) til reduceret projekt og dermed reduceret tillægsbevilling for de områder, hvor Lundtoftegårdsvej ikke er en del af letbaneprojektet - dvs. primært nord for Akademivej.

Forskydning af Lundtoftegårdsvej mod øst mellem Klampenborgvej og Akademivej inkl. signalanlæg i området omkring brandvejen og Lundtoftegårdsvej 13 - 37 og ombygning af krydset Anker Engelundsvej/Lundtoftegårdsvej varetages af Hovedstadens Letbane, og finansieres derfor af letbaneprojektet.

Beslutningskompetence

Teknik- og Miljøudvalget for så vidt angår godkendelse af skitseprojekt og principper for kryds mv.

Kommunalbestyrelsen for så vidt angår frigivelse af tillægsbevilling og principper for finansiering.

Beslutning

Teknik- og Miljøudvalget, 31. maj 2016, pkt. 3:

Ad 1) Godkendt med de faldne bemærkninger vedrørende den sydlige del af strækningen.

Ad 2) Anbefalet.

Ad 3) Anbefalet.

C (2) stemte imod idet der ikke ønskes anvendt yderligere ressourcer til forarbejder til letbanen.

Henriette Breum (V) var fraværende.

Bodil Kornbek (A) var fraværende, i stedet deltog Finn Riber Rasmussen (A).

Økonomiudvalget, den 9. juni 2016

Ad 2-3) Anbefalet.

2 (C), I og Dorthe la Cour (UP) tog forbehold.

Sofia Osmani (C) var fraværende. I stedet deltog Mette Schmidt Olsen (C).

Kommunalbestyrelsen, den 20. juni 2016

C stillede forslag om, at de dele af projektet, som aktualiseres af letbanen udgår.

For stemte C (5), I og Dorthe la Cour (UP)

Imod stemte. A (5), V (3), F (2), B, Ø, O og Birgitte Hannibal (UP)

Ad 1-3) Godkendt, idet spørgsmålet om supercykelstier drøftes på førstkommende Teknik- og Miljøudvalgsmøde.

Bilag

Tillægsnotat - skitseprojekt Lundtoftegårdsvej

Skitseprojekt for Lundtoftegårdsvej - baggrundsnotat 16.11.2015

Skitseprojekt for Lundtoftegårdsvej - oversigtsplan 02 syd

Skitseprojekt Lundtoftegårdsvej - oversigtsplan 03 nord

Tværsnit A-A Klampenborg - Akademivej

Tværsnit B-B Akademivej-Anker Engelunds Vej

Tværsnit C-C Anker Engelunds Vej-Rævehøjvej

Lundtoftegårdsvej - anlægsoverslag for ombygning af vejen

Tillægsnotat til Kommunalbestyrelsen

Punkt 18: Godkendelse af lokalplan 259 for en butiks- og boligbebyggelse ved Virum Station

01.02.05-P16-23-15

Resume

Den offentlige høring om Lokalplan 259 for en butiks- og boligbebyggelse ved Virum Station er nu afsluttet, og der er indkommet 30 høringssvar. Sagen fremlægges på ny med henblik på endelig godkendelse. Til lokalplanen er knyttet en udbygningsaftale, der ligeledes skal godkendes.

Indstilling

Forvaltningen foreslår, at

1. Byplanudvalget anbefaler, at Lokalplan 259 for en butiks- og boligbebyggelse ved Virum Station godkendes med de foreslåede ændringer.
2. Byplanudvalget anbefaler, at den sammenfattende redegørelse godkendes.
3. Teknik- og Miljøudvalget anbefaler, at udbygningsaftalen tilføjes et punkt om udførelse af en høvet flade på Skovridergårdsvej.
4. Teknik- og Miljøudvalget tager til efterretning, at der senere fremlægges sager om de trafikforanstaltninger, der er indeholdt i udbygningsaftalen.
5. Økonomiudvalget anbefaler, at udbygningsaftalen godkendes.

Sagsfremstilling

Lokalplanen har været i offentlig høring i otte uger fra 8. februar 2016 til 3. april 2016. Der blev holdt borgermøde 22. april 2016, og referat af dette er vedlagt (bilag). Efter høringens afslutning er der indkommet 30 høringssvar, som er behandlet i vedlagte høeringsnotat (bilag).

Å

Høringssvarene koncentrerer sig om følgende hovedspørgsmål:

- Glæder sig til nye butikker
- Der er ikke behov for nye butikker
- Der bygges for meget og for højt
- Der bør etableres parkeringskålder
- Skyggegener
- Mere trafik
- Inddækning af tekniske installationer
- Bekymring for sætningsskader på nabobebyggelser.

Forvaltningens bemærkninger til høringssvarene fremgår af høeringsnotatet. I henhold til planlovens § 27, stk. 2 kan der i forbindelse med den endelige godkendelse af en lokalplan foretages ændringer i det offentliggjorte planforslag.

Å

Forvaltningen foreslår på baggrund af henvendelserne, at der foretages følgende ændringer i lokalplan 259:

- Det tilføjes i redegørelsen, side 13, at spildevand skal håndteres efter separatsystemet.
- Den maksimale højde i byggefelt 1+T og 1+P reduceres til 9,5 m. (pkt. 6.2.3).
- På illustrationsplanen, bilag 3, anvises en holdeplads for taxier, samt handicapparkeringspladser.

Udbygningsaftale

Til lokalplan 259 er der tilknyttet en udbygningsaftale, som omhandler etablering af cykelstier på Skovridergårdsvej i hele projektets længde, etablering af højresvingsbane på Frederiksdalsvej mod Skovridergårdsvej samt etablering af trappe til perronen i nordgående retning. Som følge af en henvendelse i høeringsperioden tilføjes efter aftale med bygherre endnu et punkt, idet der også etableres en høvet flade på Skovridergårdsvej for enden af de nye cykelstier på Skovridergårdsvej (bilag).

Å

Miljørapport og sammenfattende redegørelse

I forbindelse med forslaget til lokalplan 259 er der udarbejdet en miljørapport, som har været i høring parallelt med lokalplanforslaget. Vedlagt denne sag er en sammenfattende redegørelse (bilag), der redegør for hvordan miljøhensyn er integreret i planen, samt hvordan de udtalelser, der er fremkommet i høringsperioden, er taget i betragtning i den endelige plan. I høringsperioden indgik miljørapporten som bilag til lokalplanforslaget. Dette bilag erstattes efter godkendelsen af den endelige lokalplan med den sammenfattende redegørelse, jf. lov om miljøvurdering Å§ 10. Å

Lovgrundlag

Planlovens Å§ 27 om endelig vedtagelse af planforslag.

Planlovens Å§ 21 b om udbygningsaftaler.

Lov om miljøvurdering af planer og programmer Å§Å§ 9 og 10. Å

Økonomi

Å Udarbejdelse af lokalplaner mv. afholdes inden for aktivitetsområdet administration. Å

Beslutningskompetence

Kommunalbestyrelsen.Å

Beslutning

Teknik- og Miljøudvalget, den 31. maj 2016, pkt. 7

Ad 3) Anbefalet.

Ad 4) Taget til efterretning.

Å

Bodil Kornbek (A) var fraværende, i stedet deltog Finn Riber Rasmussen (A).

Å

Byplanudvalget, den 1. juni 2016

V og Ø stillede forslag om, at parkering etableres med et lag under niveau og et lag i stueplan for at imødekomme flere af de indsigelser, der er fremkommet.

For stemte 4: V (1), Ø (1), F (1) og B (1)

Imod stemte 5: A (1), Birgitte Hannibal (UP), C (3)

Ad 1-2: Anbefalet.

Å

Økonomiudvalget, den 9. juni 2016

V stillede forslag om, at parkering etableres med et lag under niveau og et lag i stueplan for at imødekomme flere af de indsigelser, der er fremkommet.

For stemte: 4: (V, F, B og I)

Imod stemte 5: C (2), A (2) og Dorthe la Cour (UP).

Å

Ad 5) Anbefalet.

Â

Sofia Osmani (C) var fravÃ|rende. I stedet deltog Mette Schmidt Olsen (C).

Â

Kommunalbestyrelsen, den 20. juni 2016

V stillede forslag om, at parkering etableres med et lag under niveau, og et lag i stueplan for at imÃ,dekomme flere af de indsigelser, der er fremkommet.

For stemte V (3) og O.

Imod stemte: C (5), A (5), F (2), B, Ã~, Dorthe la Cour (UP) og Birgitte Hannibal (UP).

I undlod at stemme

Ad 1-5) Godkendt.

Bilag

Referat - borgermøde 22. februar 2016 Lokalplan 259

Lokalplan 259 Miljrapport - Sammenfattende redegrelse.docx

Udbygningsaftale

PLAN - Hringsnotat til lokalplanforslag 259

Punkt 19: Ny stitunnel fra S-togsperron til Lehwaldsvej i forbindelse med letbaneprojektet

05.01.02-G00-3-15

Resume

I samarbejde med DSB kan Lyngby-Taarbæk Kommune i forbindelse med letbaneprojektet indgå aftale med Hovedstadens Letbane om en forlængelse af den kommende stitunnel fra S-togsperronen ved spor 2-3 til Lehwaldsvej. Dermed sikres bedre og mere smidige forhold for de lette trafikanter til og fra henholdsvis S-togsstationen og letbanestationen. Herudover skabes der en mere direkte forbindelse mellem bolig-/erhvervsområdet sydvest for Lyngby station, fra parkeringspladserne på Lehwaldsvej til S-togene og den kommende letbanestation. Finansieringen deles ligeligt mellem kommunen og DSB med skønsmæssigt 2,3 mio. kr. fra hver part.

Indstilling

Forvaltningen foreslår, at

1. der i samarbejde med DSB anlægges en stitunnel på Lyngby station fra S-togsperronen ved spor 2-3 til Lehwaldsvej i forbindelse med letbaneprojektet. Projektet bortfalder, såfremt letbaneprojektet ikke gennemføres
2. de 2,3 mio. kr. finansieres via de udmøntede anlægsmidler for 2020.

Sagsfremstilling

I forbindelse med letbaneprojektet skabes en ny stitunnel fra Jernbaneplassen til S-togsperronen ved spor 2 og 3 (mod København). Hermed skabes en let skiftemulighed mellem letbanen og S-togene. Anlæg af denne stitunnel finansieres af det samlede letbaneprojekt.

Forvaltningen har i samarbejde med DSB undersøgt mulighederne for en forlængelse af denne kommende stitunnel, for dermed at skabe forbindelse under hele banen, også til Lehwaldsvej. Dette vil aflaste den eksisterende stitunnel under Lyngby station, som i dag er meget belastet især i myldretiderne, hvor mange rejsende benytter tunnelen. Herudover vil der kunne skabes en mere direkte forbindelse mellem bolig-/erhvervsområdet sydvest for Lyngby station og den kommende letbanestation, herunder parkeringspladserne på Lehwaldsvej.

Der vedlægges som bilag et teknisk notat med beskrivelse projektet. Det vil være Hovedstadens Letbane, der står for projekteringen. Derved opnås en væsentlig besparelse i forhold til, hvis kommunen og DSB skulle stå for projektet.

Lovgrundlag

Der er fremsat forslag til anlægslov for letbane på Ring 3 i Folketinget. Anlægsloven skaber lovhjemmel for igangsætning af bl.a. udbud, anlæg og drift af det egentlige letbaneprojekt.

Datoen for 3. behandlingen af anlægsloven kendes endnu ikke.

Økonomi

Hovedstadens Letbane har estimeret, at anlæg af stitunnelen fra S-togsperronen ved spor 2-3 til Lehwaldsvej koster ca. 4,6 mio. kr. (i 2013-priser), hvis anlæg gennemføres sammen med letbaneprojektet. Der er indgået aftale med DSB om en ligelig deling af anlægsomkostningen med 2,3 mio. kr. fra hver part.

Der foretages udbudsforretning netop nu, og der er behov for en accept fra kommunen i løbet af efteråret 2016, hvorfor spørgsmålet rejses nu. Projektet vil bortfalde, såfremt letbaneprojektet ikke gennemføres.

Beslutningskompetence

Kommunalbestyrelsen.

Beslutning

Teknik- og Miljøudvalget, 31. maj 2016, pkt. 4:

Ad 1-2) Anbefalet, idet økonomien fremskrives.

C (2) stemte imod.

Bodil Kornbek (A) var fraværende, i stedet deltog Finn Riber Rasmussen (A).

Henriette Breum (V) var fraværende.

Økonomiudvalget, den 9. juni 2016

Ad 1-2) Anbefalet.

C (2), I og Dorthe la Cour (UP) stemte imod.

Sofia Osmani (C) var fraværende. I stedet deltog Mette Schmidt Olsen (C).

Kommunalbestyrelsen, den 20. juni 2016

Godkendt.

For stemte: A(5), V (3), F (2), O, Ø, B og Birgitte Hannibal (UP).

Imod stemte: C (5), I og Dorthe la Cour (UP).

Bilag

Tilkøb Forlængelse af ny perrontunnel på Lyngby Station (2)

Punkt 20: Nedlæggelse af vejareal - Virumvej 26

05.01.22-P20-6-16

Resume

Kommunalbestyrelsen traf på møde den 12. november 2015 foreløbig beslutning om at nedlægge offentligt vejareal på 353 m² i henhold til vejloven med henblik på efterfølgende salg til tilgrænsende grundejere. Efter endt høringsperiode skal der træffes endelig beslutning om at nedlægge vejarealet.

Indstilling

Forvaltningen foreslår, at der træffes endelig beslutning om at nedlægge 331 m² offentligt vejareal og at 22 m² opretholdes som privat fællesvej.

Sagsfremstilling

Kommunalbestyrelsen har på møde den 12. november 2015 truffet foreløbig beslutning om nedlæggelse af offentligt vejareal på 353 m² i henhold til vejloven med det formål at sælge arealet til de tilgrænsende grundejere. Der er tale om et areal beliggende mellem to ejendomme. Det vurderes, at arealet ikke har nogen færdselmæssig betydning for andre end de tilgrænsende grundejere, jf. kortbilag (bilag).

Arealet, sagen omhandler, er matrikel 7000a1, Virum By, Virum, på 353 m², som vist på vedlagte oversigtskort. 331 m² af vejarealet foreslås nedlagt som færdselsareal, og 22 m² af vejarealet foreslås nedklassificeret til privat fællesvej, jf. plantegning fra landinspektør vedr. nedlæggelse af offentlig vej.

Da en del af vejarealet skal udgå som færdselsareal, skal der i henhold til vejloven gives mulighed for at stille krav over for kommunen om, at vejen bør opretholdes. Den foreløbige beslutning er offentliggjort i "Det Grønne Område" den 16. februar 2016 med en høringsfrist på otte uger i henhold til den tidligere vejlovgivning (sagen startede under den tidligere vejlovgivning, hvilket betød krav om offentlig høring). Forvaltningen har i høringsperioden ikke modtaget krav om, at vejen bør opretholdes.

Ejendommene Virumvej 24 (matr.nr. 5ap Virum By, Virum) og Virumvej 28 (matr.nr. 5ao Virum By, Virum), samt eventuelle matrikulære udstykninger af disse ejendomme får vej-ret til den private fællesvej. Vejejer af den private fællesvej er ejer af ejendommen Virumvej 28 (matr.nr. 5ao Virum By, Virum).

Selve nedklassificering af vejen kan først ske fire år efter, at kommunen har offentliggjort, at den påtænker en sådan beslutning. Denne procedure kan dog fraviges, såfremt grundejerne og kommunen er enig herom. Forvaltningen har modtaget tilsagn fra de vejberettigede om fravigelse af procedurereglerne, og de overtager den private fællesvej i den stand, den henligger på overtagelsestidspunktet.

Lovgrundlag

Lov om offentlig veje LBK nr. 1048 af 03/11/2011 § 23 og § 90. Sagen håndteres efter gammel vejlov, da sagen er startet op før den nye vejlov er trådt i kraft.

Økonomi

Da der er tale om et areal med byggeret er salgsprisen i henhold til kommunalbestyrelsens beslutning af 12. november 2015 sat til 2000 kr. pr. m² med tillæg af moms. Ansøger skal afholde samtlige udgifter til berigtigelse af matriklerne.

Beslutningskompetence

Kommunalbestyrelsen.

Beslutning

Teknik- og Miljøudvalget, 31. maj 2016, pkt. 12

Anbefalet.

Bodil Kornbek (A) var fraværende, i stedet deltog Finn Riber Rasmussen (A).

Økonomiudvalget, den 9. juni 2016

Anbefalet.

Sofia Osmani (C) var fraværende. I stedet deltog Mette Schmidt Olsen (C).

Kommunalbestyrelsen, den 20. juni 2016

Godkendt.

Bilag

Oversigtskort Virumvej 26 (matr7000al, Virum By, Virum)

Udstykningsplan fra Landinspektør

Punkt 21: Nedlæggelse af vejareal - Lyngby Torv

05.01.22-P20-1-16

Resume

Økonomiudvalget traf på mødet den 1. oktober 2015 foreløbig beslutning om at nedlægge 10 m² offentligt vejareal langs facaden til ejendommen Lyngby Torv 4-14 med efterfølgende salg til ejendommen. Efter endt høringsperiode skal der træffes endelig beslutning om nedlæggelse af vejarealet.

Indstilling

Forvaltningen foreslår, at der træffes endelig beslutning om nedlæggelse af ca. 10 m² offentligt vejareal, og at vejarealet udgår som færdselsareal.

Sagsfremstilling

Ejendommen Lyngby Torv 4-14 har ansøgt om at foretage en facadeisolering ud på offentligt vejareal med en bredde på 10 cm.

Økonomiudvalget har på mødet den 1.10.2015 besluttet at sælge ca. 10 m² af det offentlige vejareal til ejendommen Lyngby Torv nr. 4-14 til brug for facadeisolering. Økonomiudvalget har dermed truffet foreløbig afgørelse om at nedlægge ca. 10 m² af den offentlige vej ud for ejendommen, og at arealet skal udgå som færdselsareal.

Arealet, der er berørt af beslutningen, er del af matrikel 7000b, Kgs. Lyngby By, Kgs. Lyngby. Se vedlagte detailtegning. Det er vurderet, at nedlæggelse af offentligt vejareal med en bredde på 10 cm langs facaden ikke får færdselsmæssig betydning for fodgængerne på fortovet, da fortovet vil bevare en bredde større end minimumsmål i henhold til vejreglerne.

Det er endvidere vurderet, at det kun er ejendommene Lyngby Torv 4-14, der vil blive berørt af beslutningen om nedlæggelse af vejareal.

Da arealet udgår som færdselsareal, skal der i henhold til vejloven gives mulighed for at stille krav over for kommunen om, at vejen bør opretholdes. Den foreløbige beslutning har været lagt til høring på kommunens hjemmeside, og i øvrigt sendt til høring hos ejeren af ejendommen Lyngby Torv 4-14 den 26. februar 2016 i en høringsperiode på otte uger. Forvaltningen har i høringsperioden ikke modtaget krav om, at vejen bør opretholdes.

Lovgrundlag

Lov om offentlige veje LOV nr 1520 af 27/12/2014 § 15 og § 124.

Økonomi

Salspris for vejarealet sættes til 1000 kr. pr. m² med tillæg af moms, som er kommunens standardpris ved tidligere afståelse af mindre vejarealer. Ansøger skal afholde samtlige udgifter til berigtigelse af matriklerne.

Beslutningskompetence

Kommunalbestyrelsen.

Beslutning

Teknik- og Miljøudvalget, 31. maj 2016, pkt. 13

Anbefalet.

Bodil Kornbek (A) var fraværende, i stedet deltog Finn Riber Rasmussen (A).

Økonomiudvalget, den 9. juni 2016

Anbefalet.

Sofia Osmani (C) var fraværende. I stedet deltog Mette Schmidt Olsen (C).

Kommunalbestyrelsen, den 20. juni 2016

Godkendt.

Bilag

Lyngby Torv 4 - 14 oversigtstegning

Lyngby Torv 4 - 14 Landinspektørplan - nedlæggelse af vejareal

Punkt 22: Tilbagebetaling af ulovlig opkrævet socialpædagogisk bistand på ferier

27.36.12-G01-7-16

Resume

På Social- og Sundhedsudvalgsmødet den 20. april 2016 meddelte forvaltningen, at der ville blive forelagt en sagsfremstilling om tilbagebetaling i sager om opkrævning af betaling for ledsagerudgifter på ferier i Danmark og udlandet efter servicelovens § 85. En udtalelse fra Social- og Indenrigsministeriet har fastslået, at kommuners, herunder Lyngby-Taarbæk Kommunes, praksis med at opkræve betaling af borgerne for ledsagerudgifter efter serviceloven § 85 i forbindelse med ferier er ulovlig. Forvaltningen anbefaler, at man følger andre kommuners udmelding og tilbagebetaler ulovligt opkrævede betalinger for ledsagerudgifter for perioden 2. oktober 2011 og tilbage til 2. oktober 2014 svarede til 400.000 kr.

Indstilling

Forvaltningen foreslår, at kommunen tilbagebetaler ulovligt opkrævede betalinger fra borgerne for ledsagerudgifter efter SEL § 85 for perioden 2. oktober 2011 - 2. oktober 2014 svarende til ca. 400.000 kr. finansieret af kassebeholdningen.

Sagsfremstilling

Der har tilbage til amternes tid været en praksis om, at når borgere på bosteder skulle på ferie betalte beboerne det ledsagende personales rejse- og opholdsudgifter i forbindelse med ferieophold. Lyngby-Taarbæk Kommune og mange andre kommuner har efterfølgende videreført denne praksis.

På baggrund af en konkret sag fra Favrskov Kommune udtalte Statsforvaltningen den 2. oktober 2014, at Favrskov Kommune ikke lovligt kunne opkræve borgere i botilbud betaling for socialpædagogisk ledsagelse på ferieture. Kommunen havde derfor pligt til at tilbagebetale beløbet til den berørte borger. Endvidere havde kommunen som udgangspunkt pligt til af egen drift at tilbagebetale de opkrævede beløb i forhold til andre berørte borgere i kommunen. Samtidig anmodede Statsforvaltningen Favrskov Kommune om at oplyse, hvad Statsforvaltningens udtalelse gav kommunen anledning til at gøre.

En række kommuner henvendte sig til KL, der indbragte sagen for det daværende Økonomi- og Indenrigsministerium, fordi sagen havde principiel interesse for mange kommuner. Ministeriet bekræftede den 8. februar 2016 Statsforvaltningens opfattelse af, at opkrævningen har været ulovlig. Ministeriet fandt, der ikke er hjemmel i serviceloven til at foretage opkrævning for socialpædagogisk støtte på ferier og udflugter, og kommunalfuldmagtsreglerne kan ikke finde anvendelse, da serviceloven udtømmende regulerer muligheden herfor.

Statsforvaltningens udtalelse af 2. oktober 2014 står derfor ved magt, og kommunerne har derfor ikke lovligt kunne opkræve borgere i botilbud betaling for socialpædagogisk ledsagelse på ferieture. Kommunerne har derfor pligt til af egen drift at tilbagebetale ulovligt opkrævede beløb i forhold til de berørte borgere, medmindre der konkret foreligger sådanne særlige omstændigheder - navnlig hvis det vil være forbundet med meget betydelige administrative vanskeligheder - at finde frem til sagerne. Hvor store de administrative vanskeligheder skal være, for at der ikke foreligger en sådan forpligtelse, beror på en skønsmæssig vurdering. Hvis kommunen har store vanskeligheder ved selv at finde frem til de relevante sager, har kommunen dog pligt til gennem annoncering at gøre de berettigede bekendt med muligheden for tilbagebetaling.

Der er tre kommunale botilbud Magneten, Slotsvænget og Chr. X Allé omfattet af kravet om tilbagebetaling. Forvaltningen vurderer, at det ikke vil være forbundet med meget betydelige administrative vanskeligheder at finde frem til sagerne på botilbuddene på Slotsvænget og Chr. X Allé. Herudover anbefales det, at Lyngby-Taarbæk Kommune følger Favrskov Kommune og andre kommuners udmelding og tilbagebetaler ulovligt opkrævede betalinger for ledsagerudgifter for perioden fra Statsforvaltningens udtalelse af 2. oktober 2014 og tilbage til 2. oktober 2011, idet den 3-årige

forældelsesfrist løber fra forfaldstidspunktet, som er det tidligste tidspunkt, til hvilket fordringshaveren kunne kræve at få fordringen opfyldt. Idet tilbagebetalingsforpligtelsen først blev fastslået ved Statsforvaltningens udtalelse af 2. oktober 2014 anses dette for forfaldstidspunktet og forældelsesfristen for at løbe fra denne dag. Kommunen vil således skulle tilbagebetale de beløb, borgerne har betalt for ferieledsagelse fra 2. oktober 2011, samt i 2012 og 2013 og 2014 under forudsætning af, at det kan dokumenteres i form af fx regnskab eller rejsebilag enten gennem botilbuddet, borgeren selv, værge pårørende m.v., at borgerens har haft udgifter til ledsagelse på ferie.

Slotsvænget og Chr. X Allé har opgjort borgerens udgifter til personales rejse- og opholdsudgifter. Borgerne har ikke betalt personalets løn. Det vurderes på nuværende tidspunkt, at de udgifter, der kan dokumenteres, samlet set udgør ca. 400.000 kr.

Slotsvænget har oplyst, at de har været nødt til foreløbig at skønne udgifterne på nogle af rejserne ud fra feriebudgetter og eller fra destination, da de ikke har kunnet fremskaffe alle ferieregnskaberne. Det er derfor sandsynligt at Slotsvænget senere vil kunne tilvejebringe dokumentation i form af fx bankudskrifter mv. for nogle af de skønnede udgifter. De skønnede udgifter for Slotsvænget udgør ca. 90.000 kr.

Botilbuddet Magneten har alene kunne give et skønmæssigt overslag, da der ikke findes dokumentation for udgifterne. Personalet kan ikke huske hvem der deltog af borgerne på turene, nogle af turene blev gennemført af medarbejdere, der ikke længere er ansat, og der foreligger ingen bilag. I alt skønnes det, at der fra 2011 til 2013 er blevet opkrævet ca 40.000 kr for ca. 30 borgere. Da det således ikke er muligt at finde frem til sagerne på Magneten, er kommunen forpligtet til gennem annoncering at gøre borgerne, der har boet på bostedet i perioden bekendt med muligheden for tilbagebetaling. Det kunne fx ske ved, at de berørte borgere får et brev herom.

Forvaltningen har udarbejdet et juridisk notat, som redegør for retstilstanden (bilag). Samtidigt vedlægges et notat om at socialpædagogisk støtte kan medtages til udlandet, som der blev orienteret om, da ydelseskataoget blev vedtaget på udvalgsrådet den 20. april 2016 (bilag).

Lovgrundlag

Serviceoven § 85.

Økonomi

Forvaltningen kan ikke pege på finansiering af de skønnede tilbagebetalingskrav på 0,4 mio kr. inden for udvalgets ramme. Der ansøges om tillægsbevilling finansieret af kassebeholdningen.

Beslutningskompetence

Kommunalbestyrelsen.

Beslutning

Social- og Sundhedsudvalget, 1. juni 2016, pkt. 7

Anbefalet.

Økonomiudvalget, den 9. juni 2016

Anbefalet.

Kommunalbestyrelsen, den 20. juni 2016

Godkendt

Bilag

Notat om opkrævning

Notat om medtagelse af socialpædagogisk bistand på ferier i udlandet.

Punkt 23: Analyse og prognose af plejeboligbehov 2016

27.42.00-P05-20-16

Resume

Social- og Sundhedsudvalget besluttede den 10. februar 2016, at forvaltningen udarbejder en analyse og prognose af det fremtidige behov for plejeboligkapacitet. Hovedresultater af analyse og prognose for perioden 2017-2036 fremlægges i nærværende sag.

Indstilling

Forvaltningen foreslår, at

1. analysens og prognosens resultater tages til efterretning
2. forvaltningen arbejder videre med en udvidelse af plejeboligkapacitet ved omdannelse af hovedhuset af de nye boliger på Chr. X Allé 95 A-E (i byggeperioden "Buddingevej 50") til plejeboliger.

Sagsfremstilling

Analysen af det fremtidige behov for plejeboligkapacitet tager udgangspunkt i den forventede boligmasse (pleje- og ældreboliger) i 2016, herunder færdiggørelse af 40 nye ældre/omsorgsboliger ultimo 2016, den forventede befolkningsudvikling samt den nuværende venteliste til plejeboliger.

Analysen har følgende hovedresultater:

- Plejeboligbehovet i Lyngby-Taarbæk Kommune er faldende frem mod 2024. Herefter er plejeboligbehovet stigende frem mod 2036.
- I 2017 estimeres i alt 518 borgere at have et plejeboligbehov, såfremt de kommende omsorgsboliger vil kunne tilbydes 25 af de borgere, der ellers ville have været visiteret til en plejebolig. Det betyder, at der i 2017 er brug for 21 flere plejeboligpladser end den nuværende kapacitet. Fra 2018 og frem til 2024 er underkapaciteten mindre end 21, idet plejeboligbehovet er faldende i den periode, jf. nedenfor.
- Uden omsorgsboligerne estimeres 543 borgere at have et plejeboligbehov i 2017 svarende til en underkapacitet på 46 plejeboligpladser i 2017. Fra 2018 og frem til 2024 er underkapaciteten mindre end 46, idet plejeboligbehovet er faldende i den periode, jf. nedenfor.
- I perioden fra 2017 frem mod 2024 estimeres et fald på ca. 30 borgere med et plejeboligbehov, således at 488/510 (488, hvis 25 vil kunne tilbydes en omsorgsbolig) borgere estimeres at have et plejeboligbehov i 2024. Fra 2025 forventes behovet at stige støt, således at der i 2036 estimeres at være ca. 650/679 borgere med et plejeboligbehov, dvs. 132/136 flere borgere med et plejeboligbehov sammenlignet med 2017.

Hovedresultaterne bygger på følgende af analysens hovedtal og delresultater:

- Der er i dag en plejeboligkapacitet på i alt 476 plejeboliger og 497 plejeboligpladser (inkl. 21 ægteparboliger) i Lyngby-Taarbæk Kommune.
- I marts 2016 var 82 borgere reelt ventende på en plejebolig.
- I marts måned 2016 var der 10 borgere, hvor plejeboliggarantien var overskredet.
- Den gennemsnitlige varighed af ophold i en plejebolig er 2,9 år i Lyngby-Taarbæk Kommune. Den gennemsnitlige varighed af ophold i en plejebolig på landsplan er 2,7 år.
- Af de 116 borgere på ventelisten vurderes 25 borgere fremover at være i den målgruppe, som vil kunne tilbydes en omsorgsbolig, der er planlagt etableret i 2016, i stedet for en plejebolig.
- Borgernes gennemsnitlige periode med plejeboligbehov er 3,3 år (aktuelt gns. i Lyngby-Taarbæk Kommune), inklusive den periode, hvor borgerne står på venteliste til en plejebolig.

Analysen og prognosen fremgår af vedlagte notat (bilag).

På baggrund af analysen er det forvaltningens vurdering, at plejeboligbehovet i de kommende år ikke kan dækkes af den nuværende plejeboligkapacitet. Behovet for ekstra plejeboligkapacitet er størst i 2017 og falder herefter frem mod 2024, hvor den nuværende plejeboligkapacitet alt andet lige vil være dækkende forudsat, at omsorgsboligerne bringes i anvendelse til nogle af de borgere, som står på venteliste til en plejebolig.

Det estimerede plejeboligbehov i de kommende 8 år er ikke på nuværende tidspunkt af et omfang, der nødvendiggør etablering af yderligere et plejecenter. Fra 2025 tyder prognosen derimod på behov for etablering af et ekstra plejecenter. Der er imidlertid en større usikkerhed knyttet til befolkningsprognosen jo længere ud i fremtiden, der fokuseres på. Forvaltningen vurderer derfor, at det på nuværende tidspunkt er for tidligt at konkludere, hvorvidt den forventede stigning fra 2024 vil betyde, at der kommer til at være behov for at etablere et nyt plejecenter i Lyngby-Taarbæk Kommune. En ny analyse, eksempelvis i 2020, vil kunne kortlægge plejeboligbehovet efter 2024 mere præcist.

Forvaltningen kan pege på følgende muligheder for at imødekomme behovet for flere plejeboliger:

1) Køb af ekstra pladser i andre kommuner

Forvaltningen har forespurgt i 9K-samarbejdet samt i Københavns Kommune om muligheden for at købe boliger i en periode. Ingen af de forespurgte kommuner har mulighed for at tilbyde dette.

2) Udvidelse af plejeboligkapacitet ved omdannelse af hovedhuset af de nye boliger på Chr. X Allé 95 A-E (i byggeperioden Buddingevej 50)

Plejeboligkapaciteten kan udvides ved at omdanne hovedhuset på Chr. X allé til 26 plejeboliger (30 plejeboligpladser). De 14 boliger i punkthusene vil fortsat kunne fungere som omsorgsboliger og modtage ekstra støtte fra hovedhuset. Dette forudsætter fortsat en "omsorgspakke".

Hvis der oprettes yderligere 30 plejeboligpladser og 14 omsorgsboliger, vil antallet af borgere på venteliste til en plejebolig forventeligt falde til 40-44 borgere i 2017, ligesom forvaltningen i så fald forventer, at plejeboligarantien vil kunne overholdes, indtil antallet af borgere med behov for en plejebolig fra 2024 igen forventes at stige.

Et foreløbigt estimat på de afledte økonomiske konsekvenser er beskrevet under "økonomi" nedenfor.

Såfremt forvaltningen skal arbejde videre med denne mulighed, vil sagen forud for fornyet politisk behandling blive sendt til høring i Seniorrådet.

Lovgrundlag

Lov om almene boliger § 5 og Lov om social service § 192.

Økonomi

Et foreløbigt estimat på de årlige driftsudgifter hertil er 15 mio. kr. Dette dækker basisudgift på ca. 450.000 kr. pr. plejeboligplads, dvs. 30 x ca. 450.000 kr. (da fire af boligerne er ægteparboliger). Hertil kommer ekstraudgifter i form af en assisterende områdeleder, ekstra nattevagt og ekstra basisbemanning grundet, at boliger er fordelt på 4 etager - samlet 1,5 mio. kr. Der er ikke taget højde for eventuelle mindredgifter til hjemmepleje, og estimatet vil skulle kvalificeres yderligere, såfremt forvaltningen skal arbejde videre med forslaget. Dette gælder også eventuelle afledte anlægsudgifter.

Der er ikke afsat yderligere budget til håndtering af det estimerede fremtidige plejeboligbehov ud over færdiggørelse af de 40 omsorgsboliger.

Beslutningskompetence

Økonomiudvalget.

Beslutning

Social- og Sundhedsudvalget, 1. juni 2016, pkt. 16:

Ad. 1) Anbefalet.

Ad. 2) Anbefalet.

På udvalgets møde i august forelægges sag om Lystoftebakken fremadrettet, herunder forskellige scenarier for Lystoftebakkens fremtidige anvendelse og indretning.

Økonomiudvalget, den 1. juni 2016

Ad 1-2) Anbefalet.

Sofia Osmani (C) var fraværende. I stedet deltog Mette Schmidt Olsen (C).

Bilag

Plejeboliganalyse 2016

PLan og erhverv vurdering nye plejeboliger

Punkt 24: Sundhedsstrategi 2016 -2019

29.00.00-P15-1-15

Resume

Social- og Sundhedsudvalget besluttede den 20. april 2016 at sende forslag til ny sundhedsstrategi for kommunen i høring. Der er nu indkommet en række høringssvar. Forvaltningen forelægger på den baggrund en oversigt over de indkomne kommentarer fra høringsparterne sammen med forvaltningens forslag til tilretning af sundhedsstrategien med henblik på endelig godkendelse.

Indstilling

Forvaltningen foreslår, at

1. Oversigt med kommentarer og forslag fra høringsparterne samt forvaltningens forslag til tilretning af sundhedsstrategien drøftes.
2. Sundhedsstrategien godkendes, dog således at prioritering af ikke budgetlagte indsatser besluttet i forbindelse med vedtagelse af budget 2017-2020.

Sagsfremstilling

Udkast til sundhedsstrategi 2016-2019 blev behandlet i Social- og Sundhedsudvalget den 10. februar 2016, herunder oversigt over strategiens mål med angivelse af de enkelte fagudvalgs ansvar for de enkelte indsatser (bilag). Udvalget besluttede, at strategien skulle behandles i de øvrige fagudvalg inden udsendelse i høring.

På Social- og Sundhedsudvalgets møde den 20. april 2016 blev de øvrige fagudvalgs kommentarer behandlet, og udvalget besluttede på baggrund heraf, at strategien skulle gennemskrives med henblik på: at fremme borgernes eget ansvar og gøre sproget mere anerkendende og respektfuldt, at byrummets muligheder for at understøtte fysisk aktivitet skulle fremhæves, hvor det er relevant, at implementering af kommunens mad- og måltidspolitik skulle være en del af strategiens indsatser samt at samarbejdet med Folkeoplysningsudvalget og biblioteket skulle inddrages i implementering af strategien. Herudover var det Social- og Sundhedsudvalgets ønske, at der skulle tilføjes indsats om mobbepolitik på daginstitutioner og skoler, indsats om seksuelt overførbare sygdomme, præciseringer i afsnit om mental/psykisk sundhed og definition af at være "sårbar" og "socialt udsat".

På baggrund af de øvrige fagudvalgs samt Social- og Sundhedsudvalgets kommentarer har forvaltningen udarbejdet et revideret udkast til sundhedsstrategi (bilag), som har været sendt i høring via kommunens hjemmeside, i Seniorrådet, Handicaprådet, Folkeoplysningsudvalget, Frivillighedscentrets bestyrelse, Fællesrepræsentationen for Idrætsforeninger i Lyngby-Taarbæk Kommune (FIL), formænd for lokale patientforeninger samt praktiserende læger. Herudover har strategien været sendt til de repræsentanter for det frivillige foreningsliv, som deltog i dialogmøde med forvaltningen om udarbejdelse af sundhedsstrategien, ligesom Hovedudvalget samt CenterMED i Center for Sundhed og Omsorg har fået forelagt udkastet til kommentering.

Der er indkommet høringssvar fra Seniorrådet, Handicaprådet, Folkeoplysningsudvalget, FIL, Lægelaug i Lyngby-Taarbæk Kommune samt en borger (bilag). Desuden har sundhedsstrategien været behandlet i Hovedudvalget samt CenterMED i Center for Sundhed og Omsorg.

Forvaltningen har udarbejdet en oversigt over de indkomne høringssvar samt forvaltningens anbefalinger til tilretning af udkastet til sundhedsstrategien (bilag). På den baggrund foreslår forvaltningen følgende indarbejdet i den endelige udgave af sundhedsstrategien:

- Forvaltningen vil beskrive mere konkret, hvilke allerede iværksatte indsatser, der skal fortsætte, for at sikre hurtig hjemtagelse af færdigbehandlede, sygehusindlagte borgere, jvf. høringssvar fra Seniorrådet. Konkret indskrives følgende (angivet med kursiv) i afsnittet "Skrøbelige ældre", under indsatser, der skal understøtte målet om at

"Sikre bedre forløb for borgere, der udskrives fra hospital til kommunen og mere sammenhængende forløb internt i kommunen: a) Optimal udnyttelse af både de permanente og de midlertidige pladser - dels ved at nedbringe tomgangen af de permanente pladser og dels ved at skabe større flow på de midlertidige pladser, b) Optimering af arbejds gange i forhold til borgere, der flytter fra egen bolig til kommunalt tilbud eller omvendt, 3) Drift af specialiseret sygeplejeteam (det mobile akutteam), som kan håndtere specialiserede plejebehov, hvilket bl.a. muliggør hurtigere hjemtagelse.

Heudover foreslår forvaltningen følgende, mindre tilretninger af strategien primært på baggrund af udviklinger sket siden behandlingen i Social- og Sundhedsudvalget den 20. april:

- De nye nationale mål for sundhedsvæsenet nævnes i strategien, som en del af de overordnede politiske målsætninger, strategien er baseret på. Konkret indskrives følgende (angivet med kursiv): Mål og indsatser bygger primært på de politiske målsætninger, som er gældende på sundhedsområdet, herunder de nationale mål for sundhedsvæsenet og for folkesundheden, Sundhedsaftalen og KKR's fælleskommunale strategipapirer², relevante gældende politikker i kommunen samt faglige anbefalinger.
- Overvægtsindsatsen rettet mod overvægtige børn tilpasses, da det ikke har været muligt for Holbæk Sygehus at opnå ekstern finansiering til den indsats, som kommunen skulle deltage i. I stedet vil sundhedsplejen, hvor et antal sundhedsplejersker har modtaget opkvalificering på Holbæk Sygehus, selv anvende den nye viden i et tilbud til alle svært overvægtige skolebørn i kommunen, og søge at indgå samarbejde med børnenes praktiserende læge om at understøtte behandlingen. Konkret indskrives følgende (angivet med kursiv) i afsnittet "Sårbare og socialt udsatte børn og unge": "Tilbud til alle svært overvægtige skolebørn via Holbæk-modellen.
- Indsatserne vedrørende seksuelt overførbare sygdomme tages ud af strategien, da der ikke er viden om, at kommunen skulle have særlige udfordringer på dette område. Sundhedsplejens udskolingsundersøgelser viser, at stort set alle unge ved, hvordan de skal beskytte sig. For voksengruppens vedkommende er der ikke data, der kan underbygge, at der skulle være et problem i kommunen, og det er vanskeligt at pege på, hvordan kommunen skal komme i kontakt med voksengruppen. Der er jævnligt nationale kampagner og tiltag fra Sundhedsstyrelsens side på dette område, som vurderes at udgøre en tilstrækkelig indsats.

Lovgrundlag

Strategien er primært udarbejdet med udgangspunkt i Sundhedsloven § 119, som foreskriver, at kommunen skal skabe rammer for sund levevis og etablere forebyggende og sundhedsfremmende tilbud til borgerne. Herudover bygger strategien på de faglige anbefalinger og politisk vedtagne målsætninger på sundhedsområdet, såsom Sundhedsstyrelsens forebyggelsespakker, sundhedsaftalen mellem kommunerne og Region Hovedstaden, strategiske rammepapirer for udvikling af det nære sundhedsvæsen, mv. (bilag).

Økonomi

De fleste indsatser kan over de næste fire år prioriteres inden for gældende budgetramme.

På Social- og Sundhedsudvalgets møde den 10. februar 2016 blev der forelagt en oversigt over indsatser, der ikke vurderes at kunne afholdes inden for de enkelte fagudvalgs vedtagne budgetter. Denne oversigt vedlægges i revideret udgave, idet udgifter til en øget indsats rettet mod overvægtige børn er tilpasset indholdsmæssigt, da det ikke har været muligt at opnå ekstern finansiering til den indsats på Holbæk Sygehus, som kommunen skulle deltage i. De otte indsatser i strategien, som ikke kan afholdes inden for de enkelte fagudvalgs vedtagne budgetter, er anført i vedlagte bilag over ressourcebehov. De ikke budgetlagte indsatser indebærer samlet set en merudgift på 1.176.000 kr. i 2017 og derefter årligt 1.007 kr. fra 2018 og frem. Forvaltningen foreslår, at indsatserne indgår som budgetønsker i forbindelse med budget 2017-2020.

Beslutningskompetence

Kommunalbestyrelsen.

Beslutning

Social- og Sundhedsudvalget, 1. juni 2016, pkt. 14

Ad. 1) Drøftet.

Ad. 2) Anbefalet.

Økonomiudvalget, den 9. juni 2016

Ad 2) Anbefalet.

Sofia Osmani (C) var fraværende. I stedet deltog Mette Schmidt Olsen (C).

Kommunalbestyrelsen, den 20. juni 2016

Godkendt.

Bilag

Fagudvalgenes kommentarer samt forvaltningens bemærkninger og anbefalinger 31032016

Oversigt over ressourcebehov 12052016

Oversigt over høringsparters kommentarer 12052016

Samlede høringssvar

Sundhedsstrategi

Punkt 25: Ny budgetmodel for Træningsenheden

00.30.02-000-21-16

Resume

Forvaltningen har i samarbejde med BDO Kommunernes Revision udviklet en budgetmodel for Lyngby-Taarbæk Kommunes træningsenhed. Den gældende budgetlægning på området er uigennemsigtig og udgør ikke et præcist grundlag i forhold til løbende budgetstyring og -opfølgning. Forvaltningen har derfor fundet behov for at afklare budgetgrundlaget for træningsenheden, så der fremadrettet er en gennemsigtig budgetmodel, der baserer sig på veldefinerede kriterier, og som kan understøtte en effektiv økonomistyring på alle niveauer. Budgetmodellen skal herudover understøtte, at det bliver muligt at udrede de ændringer, der løbende sker i træningsenheden. Det har været en forudsætning for budgetmodellen, at den er udgiftsneutral og dermed opererer inden for træningsenhedens budgetramme i 2016.

Indstilling

Forvaltningen foreslår, at

1. Budgetmodel for træningsenheden godkendes.
2. Ny budgetmodel træder i kraft pr. 1. januar 2016.

Sagsfremstilling

Kommunens træningsenhed består af de to lokationer - Møllebo og Fortunen. Begge steder varetager træning af borgere samt midlertidige plejeophold. Budgettet til træningsenheden har historisk været fordelt på fire delområder:

- Døgnpladser på Fortunen
- Træningsindsatser på Fortunen
- Midlertidige døgnpladser på Møllebo
- Træningsindsatser på Møllebo

Budgettet er løbende blevet pris- og lønreguleret, men har ikke været systematisk modelleret eller kapacitetstilpasset efter aktivitetsudvikling el. lign. Reguleringer af budgettet er således historisk sket som knopskydninger, herunder særlig koblet til udviklingen af det nære sundhedsvæsen med eksempelvis etablering af nye forløbsprogrammer eller oprettelsen af Det Mobile Akutteam. Den gældende budgetlægning er derfor uigennemsigtig og udgør ikke et præcist grundlag i forhold til løbende budgetstyring og -opfølgning.

Forvaltningen har som følge heraf fundet behov for at afklare budgetgrundlaget for træningsenheden. Der er først og fremmest behov for en gennemsigtig budgetmodel, der baserer sig på veldefinerede kriterier, og som kan understøtte en effektiv økonomistyring på alle niveauer. En sådan model skal herudover understøtte, at det bliver muligt at udrede de ændringer, der løbende sker i træningsenheden.

Forvaltningen har i samarbejde med konsulentfirmaet BDO Kommunernes Revision og ledelsen i træningsenheden udviklet en budgettildelingsmodel for træningsenheden (bilag).

Det har været en forudsætning for budgettildelingsmodellen, at den er udgiftsneutral og dermed opererer inden for træningsenhedens budgetramme i 2016. Der er således udelukkende tale om en ny fordeling af midlerne på området. Det samlede budget for træningsenheden er 75,6 mio. kr. i 2016.

Modellen bygger på følgende overordnede principper:

- Gennemskuelighed. Det skal være muligt og logisk at følge, hvad pengene går til.
- Enkelhed. Modellen skal være forståelig og til at ændre i ved behov.

- Retfærdighed. Budgetfordelingen skal opleves retfærdig for delområderne i forhold til opgavernes mængde og tyngde.

Budgettildelingsmodel

Budgetmodellen er opbygget i et regneark, som kan anvendes som et dynamisk værktøj, hvor ændringer og justeringer løbende kan indarbejdes. Modellen kan således både anvendes til fordeling af det samlede budget, til beregning af ændrings- og besparelsesforslag samt til løbende opfølgning centralt og decentralt.

Modellen baserer sig fortsat på en tildeling af lønbudget til Fortunen og Møllebo til hhv. træningsdelen og plejedelen. Derudover får Fortunen og Møllebo tildelt budget til øvrige driftsudgifter.

I modellen er fordelingen af budgetrammen til såvel trænings- som plejedelen aktivitetsafhængig.

For plejedelen baserer fordelingen sig på pladsernes plejetyngde og relative fordeling på Fortunen og Møllebo. Der skelnes i tildelingen mellem tre typer døgnpladser: genoptræningspladser, midlertidige pladser og omsorgspladser.

Tildeling for døgnpladserne på Møllebo og Fortunen.

Pladstyper	Pladser i alt	Pladser Fortunen	Pladser Møllebo	Tildeling pr. plads i kr.	Personale normering pr. plads
Genoptræningspladser	32	32	0	572.596	1,37
Midlertidige pladser	35	9	26	497.909	1,19
Omsorgspladser	14	0	14	497.909	1,19
Pladser i alt	81	41	40		

Note: Tildelingen pr. plads afspejler kun løn; ikke øvrig drift.

For så vidt angår træning er budgettet fastlagt på baggrund af et aktivitetsbaseret grundlag, som baserer sig på en række objektive kriterier såsom eksempelvis antal genoptræningsplaner, antal borgere til vedligeholdende træning og antal forløbsprogrammer. Dette understøtter såvel gennemsigtigheden som princippet om retfærdighed i modellen. Desuden er modellen bygget fleksibelt op i forhold til at kunne indlejre nye forløbstyper og opgaver. Dette gælder såvel oprettelse, omplacering og afvikling af forskellige typer træning mellem træningsenhederne.

Enhedsomkostninger for træningskategorier.

Træningstype	Aktivitet	Beskrivelse af aktivitetsmål	Personalenormering (årsværk) i alt	Enhedsomkostning pr. aktivitet i kr.
§140 - døgn geriatri	277	Antal borgere	6,7	

				12.188
§140 - døgn neurologi	74	Antal borgere	4,1	27.594
§140 - Ambulant genoptræning	1530	Antal Genoptræningsplaner	13,6	4.470
§86 - Ambulant vedligeholdelsestræning	474	Antal borgere visiteret til §86 træning	4,4	4.655
§83a - hverdagsrehabiliteringsforløb	284	Antal borgere visiteret til §83a rehab.	1,5	2.708
§140a - Vederlagsfri fysioterapi	686	Antal leverede ydelser som §140a	0,3	238
Forløbsprogrammer	536	Antal mødegange i alt pr. år (for 6 hold)	1,3	1.232
Jobcenter - rehabiliteringsteams	1,4	fast normering (årsværk)	1,4	503.687

Note: Enhedsomkostningerne afspejler kun løn; ikke øvrig drift.

Den nye model ændrer ikke væsentligt på økonomien mellem Fortunen og Møllebo i forhold til i dag. Det nye er, at det (særligt ved afklaring af af de forskellige aktiviteter på træningsområdet) bliver mere stringent og tydeligt inden for rammen, hvordan midlerne tildeles. Dette vil også skabe et langt bedre grundlag for den løbende opfølgning.

Lovgrundlag

Rammer og regler for budgetbevillinger og procedurer herfor er fastlagt i Styrelsesloven samt Budget- og regnskabssystem for kommuner.

Økonomi

Den samlede økonomiske ramme for træningsenheden er 75,6 mio. kr. i 2016 (ekskl. overført merforbrug på 2,15 mio. kr. fra 2015). Den nye budgetmodel er udgiftsneutral i forhold til denne ramme.

Budgetfordeling i kr. i henhold til ny tildelingsmodel.

	Fortunen	Møllebo	I alt
Træning	12.332.285	10.192.942	22.525.228
Boliger	25.184.001	23.974.714	49.158.715
Øvrig drift	1.747.234	2.175.138	3.922.372
Budget samlet	39.263.520	36.342.795	75.606.315

I forhold til i dag omfordeler den nye budgettildeling ca. 1 mio. kr. mellem Fortunen og Møllebo, idet Fortunen løftes med 1 mio. kr. og Møllebo reduceres tilsvarende.

Budgetmodellen er ikke tiltænkt at medføre automatiske budgetjusteringer som følge af aktivitetsændringer. Sigtet er derimod at skabe gennemsigtighed om aktiviteter og enhedsomkostninger, så det fremadrettet bl.a. lettere kan synliggøres hvilke økonomiske konsekvenser, som en aktivitetsændring har.

Der indgår ikke i nærværende sag en vurdering af behov for en eventuel regulering af træningsenhedens budget i 2016 og frem som følge af bla. overførslen af underskuddet fra 2015 på 2,15 mio. kr. Viser det sig aktuelt, vil forvaltningen rejse et sådant behov i forbindelse med de anslåede regnskaber og/eller forhandlingerne til budget 2017-2020.

Beslutningskompetence

Kommunalbestyrelsen.

Beslutning

Social- og Sundhedsudvalget, 1. juni 2016, pkt. 12:

Ad. 1) Anbefalet.

Ad. 2) Anbefalet, idet udvalget konstaterer, at budgetmodellen træder i kraft med tilbagevirkning fra 1. januar 2016.

Økonomiudvalget, den 9. juni 2016

Ad 1-2) Anbefalet.

Sofia Osmani (C) var fraværende. I stedet deltog Mette Schmidt Olsen (C).

Kommunalbestyrelsen, den 20. juni 2016

Godkendt.

Bilag

Notat om tildelingsmodel på træningsområdet

Punkt 26: Døgndækning på Seniorhuset under Støttecenter Magneten

27.57.00-A00-1-16

Resume

Der har vist sig at være behov for permanent døgndækning på Opgangsbofællesskabet Seniorhuset under Støttecenter Magneten, idet målgruppen er aldrende og tiltagende mere krævende, og derfor har brug for støtte i nattetimerne. Forvaltningen foreslår på den baggrund, at området tildeles de fornødne midler til dette, og at der arbejdes videre med at samtænke indsatsen vedrørende målgruppens behov for støtte, omsorg og pleje på tværs af de forskellige dele af forvaltningen.

Indstilling

Forvaltningen foreslår, at

1. der afsættes midler til døgndækning af Opgangsbofællesskabet Seniorhuset i indeværende år på 649.500 kr.
2. der udarbejdes en nærmere analyse af det fremtidige behov.

Sagsfremstilling

Opgangsbofællesskabet Seniorhuset er et botilbud til 10 svært udviklingshæmmede borgere i alderen fra 45+ år. Seniorhuset blev etableret 1. januar 2012 som en sidebygning til det ombyggede plejecenter Baunehøj, idet det var forventningen, at beboerne med alderen ville få et øget behov for omsorg og pleje, og at de ville kunne modtage en del af denne fra Baunehøj.

Den oprindelige personaledekning ved etableringen var på fem årsværk, men i juni 2015 blev yderligere to medarbejdere flyttet til Seniorhuset for at dække det nødvendige behov for personale alle ugens dage i perioden kl. 08.00-22.00.

Den udvidelse i personaledekningen, der skete i juni 2015, har dog vist sig ikke at være tilstrækkelig, idet personalet gennem en længere periode har konstateret, at 4 af de 10 beboere udviser tegn på demens. Derudover har tre andre beboere alvorlige somatiske lidelser som epilepsi, type 1-diabetes og alvorlig brok med hyppige indlæggelser. Alle fire borgere med demens samt borgeren med diabetes er udredt af Voksenafdelingen og skønnes egnet til et døgntilbud. Samlet betyder dette, at halvdelen af Seniorhusets beboere har behov for et døgndekket tilbud, og det er personalets vurdering, at de resterende, der alle er svært udviklingshæmmede, muligvis vil komme i en lignende situation inden for kort tid.

Konkret kommer problematikkerne til udtryk ved, at borgerne fx forlader Senioruset om natten, og havner i usikre og farlige situationer. Desuden kan borgernes opførsel om natten skabe utryghed blandt øvrige borgere, når personalet går hjem kl. 22.00.

Det er på den baggrund forvaltningens opfattelse, at det er fagligt nødvendigt med døgndækning (nattevagt) på Seniorhuset. Forvaltningen bemærker derudover, at Socialtilsynet har tilkendegivet, at tilsynet vil se sig nødsaget til at udstede et påbud, hvis der ikke etableres døgndækning af Seniorhuset på grund af de problematikker, der opstår om natten som følge af en aldrende og tiltagende mere krævende målgruppe. Forvaltningen har derfor også taget initiativ til at etablere døgndækning fra medio marts 2016, jf. meddelelse til Social- og Sundhedsudvalget på udvalgs møde d. 20. april 2016.

Det er derudover forvaltningens opfattelse, at det bør undersøges, om der er mulighed for en større grad af samtænkning af indsatsen i forhold til beboernes behov for støtte, pleje og omsorg. Herunder skal muligheden for et øget samarbejde med Plejecenter Baunehøj afdækkes og beskrives.

Lovgrundlag

Opgangsbofællesskabet Seniorhuset er oprettet efter almenboliglovens § 105, og beboerne modtager herudover en støttepakke efter servicelovens § 85.

Økonomi

Den anslåede udgift til nattevagt beløber sig til 866.000 kr. pr. år. Forvaltningen kan ikke pege på finansiering inden for udvalgets ramme, og der ansøges derfor om en tillægsbevilling. Der ansøges om 649.500 kr. for 2016 (idet ordningen er indført 1. april 2016) svarende til en årlig udgift på 866.000 kr. pr. år.

Beslutningskompetence

Kommunalbestyrelsen.

Beslutning

Social- og Sundhedsudvalget, 1. juni 2016, pkt. 5

Ad. 1) Anbefalet, idet løsningen er en udvidelse af servicerammen, hvortil udvalget ikke kan anvise finansiering på grund af den generelle opdrift på voksen-handicapområdet.

Ad. 2) Anbefalet.

Økonomiudvalget, den 9. juni 2016

Social- og Sundhedsudvalgets protokollat af 1. juni 2016 anbefalet.

Sofia Osmani (C) var fraværende. I stedet deltog Mette Schmidt Olsen (C).

Kommunalbestyrelsen, den 20. juni 2016

Godkendt, idet Social- og Sundhedsudvalget ved 2. anslået regnskab vurderer muligheden for medfinansiering indenfor udvalgets ramme.

Punkt 27: Værdighedspolitik og forslag til indsatser

84.12.00-A00-1-16

Resume

I aftale om finanslov 2016 indgår, at kommunernes arbejde med en mere værdig ældrepleje skal styrkes gennem indførelse af værdighedspolitikker i kommunerne samt ved tilførsel af midler til området (Værdighedsmilliarden).

Den 20. april 2016 behandlede Social- og Sundhedsudvalget forvaltningens forslag til en værdighedspolitik samt forslag til indsatser finansieret af Lyngby-Taarbæk Kommunes andel af Værdighedsmilliarden 2016. Social- og Sundhedsudvalget sendte forslagene i høring frem til 9. maj 2016 samt inviterede Seniorrådet og den lokale afdeling af Ældresagen til at præsentere deres høringssvar ved et ekstraordinært møde i Social- og Sundhedsudvalget den 11. maj 2016.

Forvaltningen fremlægger på baggrund heraf forslag til værdighedspolitik, forslag til anvendelse af midler samt forslag til redegørelse til Sundheds- og Ældreministeriet om anvendelse af værdighedsmidler til godkendelse.

Indstilling

Forvaltningen foreslår, at

1. forslag til Værdighedspolitik for Lyngby-Taarbæk Kommune godkendes med forslag til justering i afsnittet vedr. livskvalitet
2. forslag til anvendelse af midler, herunder også deltagelse i projektet "Nye Spor", godkendes
3. redegørelse til Sundheds- og Ældreministeriet om anvendelse af værdighedsmidler godkendes
4. der træffes beslutning om anvendelsen af de ikke-disponerede midler

Sagsfremstilling

Alle kommuner skal inden 1. juli 2016 udarbejde en værdighedspolitik samt en redegørelse for anvendelse af tildelte værdighedsmidler.

Sundheds- og Ældreministeriet har meldt ud til kommunerne, at en værdighedspolitik, som er den værdimæssige ramme for ældreområdet, der skal sikre retningen for kommunernes arbejde med en værdig ældrepleje, som minimum skal omfatte fem temaer: 1) Livskvalitet, 2) Selvbestemmelse, 3) Kvalitet, tværfaglighed og sammenhæng i plejen, 4) Mad og ernæring samt 5) En værdig død. Derudover er kommunerne forpligtet til at udarbejde en redegørelse for udmøntningen af tildelte værdighedsmidler.

Lyngby-Taarbæk Kommune skal således have en politisk godkendt værdighedspolitik offentliggjort på kommunens hjemmeside senest den 1. juli 2016.

Forslag til en Værdighedspolitik for Lyngby-Taarbæk Kommune (bilag) er bygget op omkring de fem obligatoriske temaer og er blevet til på baggrund af:

- 1) Lov om ændring af Lov om Social Service (Værdighedspolitikker for ældreplejen)
- 2) Uddybende bemærkninger til lovændring fra Ældre- og Sundhedsministeriet
- 3) Input fra temamøde med Social- og Sundhedsudvalget, Seniorrådet, den lokale afdeling af Ældresagen og lederne i Center for Sundhed og Omsorg samt fra drøftelser i medarbejderudvalget i Center for Sundhed og Omsorg (Center-MED).

Lyngby-Taarbæk Kommune modtog den 9. februar 2016 et foreløbigt tilsagn om tilskud på 11.640.000 kr. i 2016. Forslag til indsatser, som skal understøtte værdighedspolitikken (bilag), er udarbejdet på baggrund af:

- 1) Aftale om Budget 2016-2019
- 2) Handlingsplan for demensområdet 2015-2018
- 3) Center for Sundhed og Omsorgs faglige indspark til udviklingsområder på ældre- og sundhedsområdet i Lyngby-Taarbæk Kommune.

Høring

Forslag til værdighedspolitik og indsatser har været sendt i høring i Seniorrådet, i Ældresagen, i CenterMED i Center for Sundhed og Omsorg samt på kommunens hjemmeside fra den 25. april 2016 til den 9. maj 2016. Forvaltningen har modtaget høringssvar fra Ældresagen, Seniorrådet og CenterMED (bilag). Seniorrådet og Ældresagen har ydermere præsenteret deres høringssvar ved et møde i Social- Og Sundhedsudvalget den 11. maj 2016.

Værdighedspolitikken

Forvaltningen foreslår på baggrund af høringssvar vedr. selve værdighedspolitikken, at næstsidste afsnit under fokusområdet Livskvalitet erstattes af nedenstående afsnit, således at der fokuseres bredere på den frivillige indsats i kommunen::

"De frivillige borgere i kommunen gør en stor forskel for såvel hjemmeboende ældre, som de ældre, der bor i plejeboliger. De frivillige er blandt andet med til, at de ældre i plejeboliger kommer ud i den friske luft - enten på gåture eller på ture i rickshaw. Foreninger drevet af frivillige stiller instruktører til rådighed, så hjemmeboende ældre kan motionere. Også tilbuddet om besøg en gang ugentligt af en spiseven til ældre hjemmeboende, der får mad leveret, er også initieret af frivillige."

Forslag til anvendelse af midler

Forvaltningen har listet og kommenteret de forskellige høringssvar i bilag til sagen.

Udover de indkomne høringssvar er der også kommet en henvendelse fra Alzheimerforeningen om deltagelse i projektet "Nye Spor" fra 2017. Der henvises her til særskilt sag på dagsordenen. Udgiften til deltagelse i nye spor er, udover at stille egnede lokaler til rådighed, 25.000 kr. i 2016 og 50.000 kr. i varige midler fra 2017 og frem. Forvaltningen foreslår, at deltagelse i projektet finansieres af midler til tiltag under værdighedspolitikken til understøttelse af fokusområdet Livskvalitet.

Såfremt det godkendes at anvende midler til projektet "Nye Spor" vil der være 201.000 kr. tilbage i 2016, som udvalget skal træffe beslutning om anvendelsen af.

Redegørelse

Endelig er der på baggrund af "Forslag til anvendelse af midler" udarbejdet et forslag til redegørelse for anvendelse af midler (bilag), som efter godkendelse skal sendes til Sundheds- og Ældreministeriet.

Lovgrundlag

Lov om ændring af Lov om Social Service (Værdighedspolitikker for ældreplejen) §1, §81a, §2, stk. 1 og 2.

Økonomi

I finanslov for 2016 er samlet afsat 1 mia. kr. årligt (Værdighedsmilliarden). Midlerne fordeles mellem kommunerne på baggrund af en objektiv fordelingsnøgle for udgiftsbehovet på ældreområdet. Fordelingen sker efter udligningssystemets demografiske udgiftsbehovsnøgle vedrørende ældre. Lyngby-Taarbæk Kommune har fået foreløbigt tilsagn om årligt 11.640.000 kr. fra 2016 og frem.

Udmøntningen af værdighedspolitikken finansieres af kommunens andel af Værdighedsmilliarden, som kommunen får tildelt i to rater i 2016 og i fire rater i årene herefter.

Sundheds- og Ældreministeriet meddeler endeligt tilsagn om midlerne for 2016, herunder udbetaling af 1. rate, når ministeriet har behandlet kommunernes redegørelser, dog senest den 1. august 2016.

Beslutningskompetence

Kommunalbestyrelsen.

Beslutning

Social- og Sundhedsudvalget, 1. juni 2016, pkt. 10

Ad. 1) Anbefalet.

Ad. 2) Anbefalet.

Ad. 3) Anbefalet.

Ad. 4) F foreslog at der prioriteres 0,5 mio. kr. årligt i 2016 og frem målrettet aktivitetstilbud til senblinde ældre, som finansieres med 0,2 mio. kr af ikke-disponerede midler samt ved at reducere forslag 1.1 med 0,3 mio. kr. årligt.

For stemmer 1 (F).

Imod stemmer 6 (A (2), C, V, O og Dorthe la Cour (UP)).

Anbefalet, at ikke disponerede midler i 2016 svarende til 181.000 kr. bruges til at etablere højskolelignende aktiviteter på plejecentrene, for såvel beboerne på centrene, som hjemmeboende borgere visiteret. Forslag 3.4 forhøjes, så der i alt afsættes 25.000 kr. årligt.

Økonomiudvalget, den 9. juni 2016

Ad 1-3) Anbefalet.

Ad 4) F foreslog, at der prioriteres 0,5 mio. kr. årligt i 2016 og frem, målrettet aktivitetstilbud til senblinde ældre, som finansieres med 0,2 mio. kr af ikke-disponerede midler samt ved at reducere forslag 1.1 med 0,3 mio. kr. årligt.

For stemte 1 (F).

Imod stemte 8: C (2), A (2), V, B, I og Dorthe la Cour (UP).

V stemte imod forslag om anvendelse af midler til loftsskinner, udemiljøer på Virumgård, Solgården og Baunehøj, velfærdsteknologiske toiletter i omsorgsboliger og nyt sygeplejesystem. Midlerne henhørende herfra foreslår V anvendt som løft i normeringen af ældreplejen.

Sofia Osmani (C) var fraværende. I stedet deltog Mette Schmidt Olsen (C).

Kommunalbestyrelsen, den 20. juni 2016

Ad 1-3) godkendt

Ad 4) F stillede forslag om, at der prioriteres 0,5 mio. kr. årligt i 2016 og frem, målrettet aktivitetstilbud til senblinde ældre, som finansieres med 0,2 mio. kr af ikke-disponerede midler samt ved at reducere forslag 1.1 med 0,3 mio. kr. årligt.

For stemte F (2)

Imod stemte C (5), A (5), V (3), O, I B, Birgitte Hannibal (UP) og Dorthe la Cour (UP).

Ø undlod at stemme.

V stillede forslag om, at anvendelse af midler til loftsskinner, udemiljøer på Virumgård, Solgården og Baunehøj, velfærdsteknologiske toiletter i omsorgsboliger og nyt sygeplejesystem udgår, og at midlerne henhørende herfra anvendes som løft i normeringen af ældreplejen.

For stemte V (3), O og Birgitte Hannibal (UP)

Imod stemte C (5), A (5), F (2), B, I, Dorthe la Cour (UP)

Ø undlod at stemme

Ad 4) Godkendt

Bilag

Forslag til værdighedspolitik

Forslag til anvendelse af værdighedsmidler

høringssvar og forvaltningens bemærkninger

Redegørelse til ministeriet

Punkt 28: Deltagelse i indsats for borgere med tidlig demens

29.00.00-A00-4-16

Resume

Alzheimersforeningen ønsker at åbne et satellittilbud omkring København til yngre og nydiagnosticerede borgere med demens og deres pårørende. Tilbuddene skal drives af frivillige som Alzheimersforeningen stiller til rådighed. Aktiviteterne planlægges i samarbejde med de borgere, som ønsker at deltage. Aktiviteterne vil være et uviseret tilbud, hvor tilmeldingen vil finde sted gennem Alzheimersforeningen.

Indstilling

Forvaltningen foreslår,

1. at der indgås samarbejde med Alzheimerforeningen om "Nye Spor"
2. at der stilles lokaler til rådighed, f.eks. på Borrebakken til aktiviteterne
3. at kommunen i 2016 medfinansierer tilbuddet med 25.000 kr., således at borgere, der er i målgruppen, kan benytte sig af "Nye spor" i København frem til åbning af satellittilbuddet i Lyngby-Taarbæk Kommune i 2017
4. at kommunen fra 2017 og frem medfinansierer tilbuddet med årligt 50.000 kr. til et satellittilbud i Lyngby-Taarbæk Kommune.

Sagsfremstilling

Alzheimersforeningen ønsker i samarbejde med flere kommuner i hovedstadsområdet at åbne en række nye satellittilbud omkring København, således at de kommer tættere på borgere og pårørende og kan tiltrække endnu flere mennesker med en tidlig demens. Dette søges gjort via "Nye Spor", som vil at skabe et attraktivt tilbud for yngre og tidligt diagnosticerede borgere, som kan øge deres livskvalitet og styrke deres identitetsfølelse ved at give dem mulighed for at holde sig aktive, dyrke deres interesser, opbygge et socialt netværk og møde andre i samme situation.

En tidlig indsats og støtte kan medvirke til, at den demensramtes funktioner vedligeholdes i længere tid, hvilket giver både den demensramte og pårørende redskaber til sygdomshåndtering og sikre, at de får den rette støtte hele vejen igennem sygdomsforløbet. Indsatsen er nærmere beskrevet i vedlagte projektbeskrivelse (bilag).

Tilbuddene

Tilbuddene vil være åbne og uvisiterede for at gøre det attraktivt og nemt for målgruppen at gå ind i. Rammerne omkring tilbuddet skal være fleksible, så der er plads til en høj grad af deltagerstyring, hvor aktiviteterne løbende tilpasses og udvikles i forhold til deltagerens ønsker og interesser. Forvaltningen ved at fra samtale med borgere og pårørende, at motion og kultur er aktiviteter, som efterspørges. Det vil derfor være oplagt, at der arbejdes videre med at udbyde tilbud som disse i Lyngby-Taarbæk som uvisiteret tilbud.

Der er i Nye Spor også fokus på aktiviteter for pårørende. Både sociale arrangementer med projektets deltagere, som f.eks. fællesspisning, men også for de pårørende alene, hvor de pårørende kan komme til orde og dele deres erfaringer.

Der er en gruppe frivillige tilknyttet Nye Spor, som deltager i aktiviteter og støtter op omkring deltagerne og det sociale samvær i gruppen. De frivillige byder desuden ind med idéer til aktiviteter, og nogle af dem står selv for aktiviteter, som f.eks. et motionsforløb. De frivillige er bl.a. unge mennesker, som enten er under uddannelse eller nyuddannede, og mange af de frivillige er indenfor relevante fag såsom ergoterapi, fysioterapi, medicin, psykologi, sygepleje mv.

Organisering

Alzheimerforeningen vil være overordnet ansvarlig for planlægning, koordinering og afvikling af satellittilbuddet, samt tilknytning af frivillige.

Konceptet for de konkrete satellitaktiviteter vil blive udarbejdet i samarbejde med repræsentanter Lyngby-Taarbæk Kommune, hvorefter der vil blive udarbejdet en mere udførlig projektbeskrivelse med mål og succeskriterier for den konkrete indsats. Der vil blive nedsat en styregruppe, som består af repræsentanter for Lyngby-Taarbæk Kommune Alzheimerforeningen og Københavns Kommune.

Tanken er, at den/de første satellitter igangsættes i primo 2017.

I 2016 vil der være en målrettet indsats for, at borgere, der er i målgruppen, kan benytte sig af "Nye spor" i København. Der er aktuelt fem borgere, der med fordel kan tilbydes tilbuddet "Nye Spor" i København, idet kommunens nuværende tilbud, f.eks. "Hovedsagen", ikke matcher deres behov.

Handleplan for demensområdet

Deltagelse i projekt Nye spor vil understøtte opfyldelse af mål i "Handleplan for demensområdet" vedrørende motion og meningsfulde aktiviteter samt deltagelse i social aktivitet, der kan være med til at give bedre livskvalitet ved sygdommens opståen og i takt med at sygdommen udvikler sig. Endvidere bidrager Nye spors tilbud også til aflastning for de pårørende.

Sagen er sendt til høring i Seniorrådet, der afholder møde den 31. maj 2016.

Lovgrundlag

Efter Serviceloven er kommunen ikke forpligtiget til at lave et sådant tilbud.

Økonomi

Alzheimerforeningen, Københavns Kommune og evt. andre samarbejdskommuner er ansvarlige for den grundlæggende finansiering.

Samarbejdskommunen, hvori satellitaktiviteten placeres, stiller lokaler til rådighed for aktiviteterne og bidrager finansielt med et fast årligt beløb på 50.000 kroner, som dækker afvikling af alle projektets aktiviteter – herunder også aktivitetstilbud i de samarbejdende kommuner – samt løn til projektkoordinator m.m. Der vil være deltagerbetaling på aktiviteter der koster noget - eksempelvis rundvisninger. Kommunens bidrag vil således ikke være afhængigt antallet af deltagende borgere, men vil fungere som et grundbeløb. I 2016 er der en medfinansiering på 25.000 kr., hvor kommunens borgere har mulighed for at benytte tilbuddet i Københavns Kommune, frem til satellittilbuddet åbner.

Det er tanken at projektet indgår i en kommende ansøgning til de midler, der i forbindelse med SATSpuljeforliget 2016 er afsat til en kommende demenshandlingsplan.

Forvaltningen foreslår, at midlerne prioriteres som en del af tiltag under værdighedspolitikken til understøttelse af fokusområdet "Livskvalitet". Tiltag under værdighedspolitikken behandles i selvstændig sag.

Hvad angår lokaler er der bl.a. mulighed for, at Nye Spor kan anvende et lokale på Borrebakken en gang ugentligt. Forvaltningen vil også undersøge andre mulige lokationer.

Beslutningskompetence

Kommunalbestyrelsen.

Beslutning

Social- og Sundhedsudvalget, den 1. juni 2016, pkt. 13

Ad. 1) Anbefalet.

Ad. 2) Anbefalet.

Ad. 3) Anbefalet under forudsætning af finansiering via værdighedsmidler.

Ad. 4) Anbefalet under forudsætning af finansiering via værdighedsmidler.

Økonomiudvalget, den 9. juni 2016

Social- og Sundhedsudvalgets protokollat af 1. juni 2016 anbefalet.

Sofia Osmani (C) var fraværende. I stedet deltog Mette Schmidt Olsen (C).

Kommunalbestyrelsen, den 20. juni 2016

Godkendt.

Bilag

Projektbeskrivelse fra Alzheimerforeningen

Høringssvar Seniorrådet

Punkt 29: Vedtægter og driftsoverenskomst for Lystoftebakken

00.15.00-A00-19-16

Resume

Kommunalbestyrelsen besluttede den 7. april, 2016 at Lyngby-Taarbæk skal gå i dialog med OK-Fonden som ny samarbejdspartner om en ny driftsoverenskomst mellem det selvejende plejecenter Lystoftebakken og Lyngby-Taarbæk Kommune. Forvaltningen har i dialog OK-Fonden udarbejdet forslag til ny driftsoverenskomst samt nye vedtægter, der forelægges til godkendelse.

Indstilling.

Forvaltningen foreslår, at forslag til vedtægter og driftsoverenskomst godkendes og træder i kraft pr. 1. august 2016.

Sagsfremstilling

Plejecenter Lystoftebakken er en selvejende institution bestående af 61 plejeboliger og 63 beskyttede boliger. Den nuværende bestyrelse på Lystoftebakken opsagde den 8. juli 2015 driftsoverenskomsten med Lyngby-Taarbæk Kommune med 12 måneders varsel. Opsigelsen indebærer, at kommunen med virkning fra 1. august 2016 ikke længere har en driftsoverenskomst for Plejecenter Lystoftebakken. Der blev i november 2016 truffet politisk beslutning om, at Plejecenter Lystoftebakken skal fortsætte som selvejende institution. Forvaltningen har på den baggrund gennemført drøftelser med mulige fremtidige samarbejdspartner med henblik på en politisk beslutning om, hvem der fremadrettet skal indgå en driftsaftale med. Kommunalbestyrelsen besluttede den 7. april 2016 at Lyngby-Taarbæk skal gå i dialog med OK-Fonden som ny samarbejdspartner om en ny driftsoverenskomst mellem det selvejende plejecenter Lystoftebakken og Lyngby-Taarbæk Kommune.

Forvaltningen har på den baggrund i dialog OK-Fonden udarbejdet forslag til ny driftsoverenskomst samt nye vedtægter (bilag).

I driftsoverenskomsten er der forslag til tre væsentlige ændringer set i forhold til den tidligere driftsoverenskomst:

1. Ansættelse/afskedigelse (punkt 12): Her foreslås ansættelsesproceduren ændret, så Lystoftebakken fremadrettet stilles friere i forhold til ansættelse af ledere. I den tidligere driftsoverenskomst skal der ved ansættelse af områdeleder udpeges to medlemmer fra kommunen til ansættelsesudvalget og ved ansættelse af assisterende områdeleder ét medlem. Ansættelsen skal derudover godkendes af kommunen. Det foreslås fremadrettet, at det alene er bestyrelsen, der forestår ansættelsen af lederen, men at Lyngby-Taarbæk Kommune forinden endelig aftale om ansættelse orienteres om valg af kandidat. Endvidere er det præciseret, at bestyrelsen forestår afskedigelse af lederen. I forbindelse med nødvendig høring orienteres Lyngby-Taarbæk Kommune.
2. Indkøb (pkt. 20). Afsnittet er tilrettet i forhold til nye retningslinjer for udbud og indkøb. I den tidligere driftsoverenskomst stod der, at der gælder samme vilkår for Lystoftebakken som for kommunens øvrige institutioner, er ikke længere gældende. Jf. nuværende retningslinjer for Udbud og Indkøb gælder, at selvejende institutioner i Lyngby-Taarbæk Kommune kun er omfattet af kommunens gældende retningslinjer for indkøb, hvis 1) Købet betales direkte af kommunen, idet det i så fald er kommunen, der er køber, 2) Købet er omfattet af et indkøbsområde, hvor institutionen har tilsluttet sig kommunens fælles indkøbsaftaler.
3. Medarbejderinddragelse (pkt. 14). Tilknytningen til kommunens MED-struktur fremgik ikke af den tidligere driftsoverenskomst, men praksis har været, at Lystoftebakken har været en del af kommunens MED-struktur. Fra 1. april 2015 er der dog kommet nye vejledningsregler for selvejende institutioners tilknytning til kommunens MED-udvalg. Ændringen betyder, at bestyrelsen for en selvejende institution kan træffe beslutning om, at den selvejende institution ikke længere skal være en del af kommunens MED-system, medmindre andet fremgår af driftsoverenskomsten. Der lægges i dialog med OK-Fonden i forslag til ny driftsoverenskomst op til, at Lystoftebakken ikke fremadrettet er en del af den kommunale MED-struktur, men at der i stedet på Lystoftebakken

etableres en egen MED-organisation, der sikrer den nødvendige og ønskede dialog mellem ledelse og medarbejdere. Dette er derfor indarbejdet som et nyt pkt. 14.

I vedtægterne er der følgende væsentlige ændringer set i forhold til den tidligere:

1. Bestyrelsens sammensætning (§ 3) Den tidligere bestyrelse bestod af fem medlemmer. Tre af disse blev udpeget af Lions Club Virum og Lions Club Hellerup. Et medlem blev udpeget af og blandt beboerne og et medlem blev udpeget af og blandt de frivillige medarbejdere. Fremover udpeger OK-Fonden samtlige bestyrelsesmedlemmer.

Sagen er sendt til høring i Seniorrådet, der afholder møde den 31. maj 2016.

Lovgrundlag

Lov om almene boliger kap. IV og lov om friplejeboliger.

Økonomi

Holdes inden for rammen.

Beslutningskompetence

Kommunalbestyrelsen.

Beslutning

Social- og Sundhedsudvalget, den 1. juni 2016, pkt. 15

Anbefalet.

Økonomiudvalget, den 9. juni 2016

Anbefalet.

Sofia Osmani (C) var fraværende. I stedet deltog Mette Schmidt Olsen (C).

Kommunalbestyrelsen, den 20. juni 2016

Godkendt. Det præciseres i driftsoverenskomstens pkt. 2, 3. afsnit, at det ved uenighed mellem parterne altid er kommunens afgørelse, som er gældende.

Bilag

Forslag til vedtægter

Forslag til driftsoverenskomst Lystoftebakken

Høringssvar Seniorrådet

Punkt 30: Status på udviklingsplan for voksenhandicapområdet

27.00.00-G01-3-16

Resume

Lyngby-Taarbæk Kommune har som opfølgning på samarbejdet med Socialstyrelsens og Ankestyrelsens Handicap Task Force udarbejdet en udviklingsplan for voksenhandicapområdet, som har til formål dels at kvalitetsudvikle kommunens sagsbehandling på området, dels at sikre budgetoverholdelse. Forvaltningen aflægger hermed status på gennemførelsen af udviklingsplanens aktiviteter.

Indstilling

Forvaltningen foreslår, at udvalget tager orienteringen til efterretning.

Sagsfremstilling

Lyngby-Taarbæk Kommune har som opfølgning på samarbejdet med Socialstyrelsens og Ankestyrelsens Handicap Task Force udarbejdet en udviklingsplan for voksenhandicapområdet, som har til formål at kvalitetsudvikle kommunens sagsbehandling på området. Udviklingsplanen blev som følge af områdets betydelige budgetudfordring efter 3. anslået regnskab 2015 udvidet med et tema vedrørende budgetoverholdelse. Forvaltningen fremlægger hermed status på gennemførelse af indsatsområderne i udviklingsplanen.

Tema 1: Budgetoverholdelse

Der afrapporteres på dette tema i forbindelse med forvaltningens redegørelse vedrørende 1. anslået regnskab for 2016.

Tema 2: Politik og strategi

Handicappolitikken er revideret, og en studietur for Social- og Sundhedsudvalget er under planlægning. Udarbejdelsen af en konkret handleplan til implementering af handicappolitikens værdier og intentioner afventer bl.a. denne studietur.

Initiativet er forsinket i forhold til tidsplanen (sommeren 2016).

Tema 3: Faglig ledelse og sparring

Der er udarbejdet en model for ledelsestilsyn, der både indeholder et kontrol-, kvalitets- og udviklingsperspektiv, og som skal medvirke til at sikre lovmedholdeligheden og serviceniveauet i sagerne. Konceptet afprøves og tilpasses i den kommende tid.

Initiativet forventes gennemført efter tidsplanen (forår-efterår 2016).

Tema 4: Ledelsesinformation og styring

Der har været nedsat en arbejdsgruppe, der har udarbejdet en model for rådgivernes løbende opfølgning på økonomien og ydelserne i de enkelte sager samt samlet for udvalgte paragrafområder (botilbud, socialpædagogisk støtte og aktivitets- og samværstilbud).

Initiativet forventes gennemført efter tidsplanen (forår-efterår 2016).

Tema 5: Sagsoplysning, sagsvurdering og afgørelse

Forvaltningen har gennemgået Task Forcens sager fra sagsgennemgangen i et læringsperspektiv, og de relevante tilpasninger af arbejdsgange og afgørelsesskabeloner er gennemført.

Initiativet er gennemført som forventet efter tidsplanen (vinter 2015).

Tema 6: Handleplan, bestilling og visitation

Forvaltningen har gennemgået Task Forcens sager fra sagsgennemgangen i et læringsperspektiv, og de relevante tilpasninger af arbejdsgange er gennemført. Forvaltningen forventer, at der i efteråret 2016 gennemføres et kompetenceudviklingsforløb med bistand fra Socialstyrelsen vedrørende habilitering, målfastsættelse og borgerinddragelse. Forvaltningen forventer derudover, at implementering af Voksenudredningsmetodens skala til vurdering af funktionsniveau gennemføres i efteråret 2016.

Initiativet forventes gennemført efter tidsplanen (forår-efterår 2016).

Tema 7: Opfølgning på indsatsen for den konkrete borger

Der er gennemført kompetenceudvikling i anvendelse af IT-understøttelse i sagsbehandlingen. Der pågår pt. et arbejde med at gennemtænke og tilrettelægge en proces, der kan føre til forbedret brug af IT-understøttelsen i forhold til opfølgning på borgerens funktionsevne, jf. også oven for under tema 6, i forhold til brug af advis-systemer og andre sagsbehandlingsoptimerende tiltag og i forhold til, hvordan der i det hele taget kan ske en forbedret IT-understøttelse af opfølgning på mål og effekt.

Initiativet forventes gennemført efter tidsplanen (efterår 2016).

Tema 8: Overgang fra barn til voksen

Der er udarbejdet en fast arbejdsgangsbeskrivelse, der sikrer en smidig og gennemtænkt forberedelse af overgangen allerede når den unge fylder 16 år. Som organisatorisk justering overgår efterværnsområdet derudover fra børneområdet til voksenområdet.

Initiativet er gennemført efter tidsplanen (vinter 2015-forår 2016) og suppleres af overflytningen af efterværnsområdet i sommeren 2016.

Tema 9: Organisering og tværfagligt samarbejde

Det er forventningen, at indsatsområdet vil indgå i tiltag, som sættes i værk i forbindelse med det projekt om tværgående borgerforløb, som konsulentfirmaet Implement pt. gennemfører i Lyngby-Taarbæk Kommune, hvor der er fokus på at tilvejebringe en effektiv sammenhængende indsats overfor de mest udsatte borgere på tværs af forvaltningsområderne.

Initiativet forventes gennemført efter tidsplanen (sommer og efterår 2016), dog med mulighed for lidt forsinkelse afhængig af Implement-projektets fremdrift.

Herudover arbejder forvaltningen med en analyse af det faglige og økonomiske rationale ved at etablere et kommunalt drevet fleksibelt midlertidigt botilbud med et kortere og mere intensivt forløb, herunder afklaringsforløb. Der vil på udvalgets møde i august blive fremlagt en foreløbig skitse, der beskriver intentionerne og formålet med et sådant tilbud.

Lovgrundlag

Serviceoven.

Økonomi

Forslaget finansieres inden for egen ramme.

Beslutningskompetence

Social- og Sundhedsudvalget og Økonomiudvalget.

Beslutning

Social- og Sundhedsudvalget, 1. juni 2016, pkt. 4:

Taget til efterretning, idet selve analysen forelægges på mødet i august.

Økonomiudvalget, den 9. juni 2016

Taget til efterretning.

Sofia Osmani (C) var fraværende. I stedet deltog Mette Schmidt Olsen (C).

Bilag

Udviklingsplan for voksenområdet

Punkt 31: Status på udviklingsplan på børne- og ungeområdet

27.00.00-G01-3-16

Resume

Forvaltningen har udarbejdet en udviklingsplan for det specialiserede børne- og ungeområde, der skal bidrage til at imødegå områdets betydelige økonomiske udfordringer. Forvaltningen aflægger hermed status på gennemførelsen af udviklingsplanens aktiviteter.

Indstilling

Forvaltningen foreslår, at udvalget tager orienteringen til efterretning.

Sagsfremstilling

Det specialiserede børne- og ungeområde har de seneste tre år været udfordret økonomisk med stigende merforbrug, som er afstedkommet af stigende sagstal og flere komplekse sager. På den baggrund har forvaltningen udarbejdet en udviklingsplan for området, som skal skabe balance i budget og forbrug over en treårig periode. Udviklingsplanen omhandler såvel faglig som økonomisk styring, herunder en strategisk omlægning af indsatsen til et øget fokus på forebyggelse og tidlig indsats, kvalitetsudvikling af sagsbehandlingen, mv.

Børne- og Ungdomsudvalget godkendte udviklingsplanen d. 17. marts 2016 (bilag). Forvaltningen aflægger hermed status på gennemførelsen af de aktiviteter, der er forudsat i udviklingsplanen.

Tema 1: Budgetoverholdelse

Der afrapporteres på dette tema i forbindelse med forvaltningens redegørelse vedrørende 1. anslået regnskab for 2016.

Tema 2: Politik og strategi

På udvalgs møde d. 21. april 2016 besluttede Børne- og Ungdomsudvalget at afvente direktørskiftet på børne- og ungeområdet, inden der gennemføres en revision af den sammenhængende børne- og ungepolitik. Arbejdet med revisionen forventes pt. igangsat i efteråret 2016.

Forvaltningen har udarbejdet kvalitetsstandarder for en række af børneområdetets paragraffer, og det er under løbende drøftelse, om der er behov for yderligere kvalitetsstandarder for at sikre styringen af området (fx på familieplejeområdet i forhold til enkeltbevillinger, indsatsen over for uledsagede flygtningebørn, mv.).

Initiativet er pga. direktørskiftet forsinket i forhold til tidsplanen (første halvår af 2016).

Tema 3: Faglig ledelse og sparring

Der er ansat en socialfaglig konsulent pr. 1. maj 2016, der er i gang med at udarbejde en model for ledelsestilsyn, der både indeholder et kontrol-, kvalitets- og udviklingsperspektiv, og som skal medvirke til at sikre lovmedholdeligheden og serviceniveauet i sagerne.

Initiativet er (lidt) forsinket i forhold til tidsplanen (første halvår af 2016), idet modellen næppe når at blive afprøvet inden sommerferien.

Tema 4: Ledelsesinformation og styring

Der er udarbejdet en model for rådgivernes løbende opfølgning på økonomien og ydelserne i de enkelte sager.

Initiativet er gennemført efter tidsplanen (første halvår af 2016).

Tema 5: Sagsoplysning, sagsvurdering og afgørelse

Der igangsættes en analyse af de børnefaglige undersøgelser, som forvaltningen har gennemført, i forhold til at vurdere deres indhold, kvalitet og hensigtsmæssighed.

Initiativet er (lidt) forsinket i forhold til tidsplanen (første halvår af 2016), idet analysen forventes gennemført i tredje kvartal 2016.

Tema 6: Handleplan, bestilling og visitation

Der gennemføres en analyse af praksis for handleplaner og borgerinddragelse, og det skal overvejes, om der skal indføres en vurdering af effekt og borgertilfredshed med myndighedsarbejdet.

Initiativet forventes gennemført efter tidsplanen (andet halvår 2016).

Tema 7: Opfølgning på indsatsen for den konkrete borger

Der gennemføres en analyse af praksis for opfølgning med inddragelse af erfaringerne fra Ressourceteamet (Borås-projektet) for at vurdere, hvilken betydning rettidig, systematisk og intensiv opfølgning har for familiernes foranstaltningsforløb.

Initiativet forventes gennemført efter tidsplanen (andet halvår 2016).

Tema 8: Ungeområdet og overgangen fra barn til voksen

Der er udarbejdet en fast arbejdsgangsbeskrivelse, der sikrer en smidig og gennemtænkt forberedelse af overgangen allerede når den unge fylder 16 år. Som organisatorisk justering overgår efterværnsområdet derudover fra børneområdet til voksenområdet. Endelig igangsættes en analyse af indsatsen over for kommunens udsatte unge, herunder indsatsen på tværs af forvaltningsområderne.

Initiativet forventes gennemført efter tidsplanen (løbende henover 2016).

Lovgrundlag

Udviklingsplanen gennemføres inden for servicelovens rammer.

Økonomi

Forslaget finansieres inden for egen ramme.

Beslutningskompetence

Børne- og Ungdomsudvalget og Økonomiudvalget.

Beslutning

Børne- og Ungdomsudvalget, 2. juni 2016, pkt. 4:

Børne- og Ungdomsudvalget, den 2. juni 2016

Drøftet, idet udvalget ønsker, at der sættes særligt fokus på den tidligere forebyggelse og opsporing af udsatte børn i dagtilbuddene samt overgangen fra barn til voksen jf. tema 8.

Udvalget ønsker desuden, at udviklingsplanen gøres mere konkret med målbare initiativer og resultatkrav, således at den politiske styringsopgave i forhold til området og planen forbedres.

Udvalget ønsker, at dette indarbejdes i udviklingsplanen til næste forelæggelse af planen.

Økonomiudvalget, den 9. juni 2016

Børne- og Ungdomsudvalgets protokollat af 2. juni 2016 taget til efterretning.

Sofia Osmani (C) var fraværende. I stedet deltog Mette Schmidt Olsen (C).

Bilag

Udviklingsplan for børneområdet

Punkt 32: Mødekalender 2017

00.01.00-A00-21-16

Resume

Der fremlægges udkast til mødekalender 2017.

Indstilling

Forvaltningen foreslår, at udkast til mødekalender 2017 godkendes.

Sagsfremstilling

Der fremlægges udkast til mødekalender 2017 til godkendelse. Oplægges er udarbejdet efter de principper, som gældende for mødeplanlægning. Mandage og fredage er som udgangspunkt mødefri. Der er ikke lagt udvalgmøder oveni kendte større KL-arrangementer. Endvidere er mødeplanen udarbejdet efter ønsker fremsat på Gruppeformandsmøde i maj, således at der er indlagt en ekstra udvalgsrunde i 2. halvår 2017, og der er reserveret tidspunkt for evt. ekstraordinært fagudvalgsmøde alle måneder.

Forvaltningen har endvidere undersøgt muligheden for at afholde Erhvervs- og Beskæftigelsesudvalgsmøderne på eftermiddage. Det er ikke muligt at flytte rundt på de øvrige fagudvalg, således at dette kan lade sig gøre på mødedagene tirsdag - torsdag. Såfremt Erhvervs- og Beskæftigelsesudvalgsmøderne fremadrettet skal afholdes eftermiddage/aftener, skal møderne lægges enten tirsdag eller onsdag efter henholdsvis Teknik- og Miljøudvalgsmødet eller Social- og Sundhedsudvalgsmødet kl. 19.00. Et andet alternativ er mandag eftermiddag kl. 16.00. Dette er dog i modstrid med beslutningen om, at der ikke afholdes udvalgmøder på mandage.

Lovgrundlag

Den kommunale Styrelseslov.

Økonomi

Ingen.

Beslutningskompetence

Økonomiudvalget.

Beslutning

Økonomiudvalget, den 9. juni 2016

Godkendt.

Sofia Osmani (C) var fraværende. I stedet deltog Mette Schmidt Olsen (C).

Bilag

Politisk kalender 2017

Punkt 33: Anmodningssag - mere fleksibel anvendelse vedr. pladsen foran Lyngby Rådhus

00.01.00-A00-21-16

Sagsfremstilling

Mette Schmidt Olsen (C) og Dorthe la Cour (UP) har anmodet om optagelse af en sag på dagsordenen med følgende ordlyd:

"Pladsen foran Rådhuset skal have mere liv. Derfor foreslår vi, at regulativet for Lyngby Torv fra 2013 opdateres, og eventuel lempes i forhold til afslag givet i 2.halvår af 2013, 2014, 2015 og 1. halvår 2016. Samtidig foreslås det, at adgangen via kommunens hjemmeside, og vejledning til ansøgning om brug af Torvet, gøres mere synlig og enkel."

Beslutning

Økonomiudvalget, den 9. juni 2016

Godkendt. Sagen oversendes til Kultur- og Fritidsudvalget samt til Teknik-og Miljøudvalget til opfølgning.

Sofia Osmani (C) var fraværende. I stedet deltog Mette Schmidt Olsen (C).

Punkt 34: Lukket

00.15.10-A00-6-16

Punkt 35: Lukket

03.02.00-P20-1-16

Punkt 36: Lukket

01.02.00-P16-10-16

Punkt 37: Lukket

13.06.02-P20-3-16

Punkt 38: Lukket

13.06.02-P20-4-16

Punkt 39: Lukket

82.01.00-P20-2-16

Punkt 40: Lukket

88.20.00-G01-5-16

Punkt 41: Lukket

17.01.00-A00-5-16

Punkt 42: Lukket

00.01.10-A00-40-16

Punkt 43: Meddelelser

00.01.00-A00-12-16

Sagsfremstilling

Ændringer af valglovgivningen pr. 1. april 2016

Social- og Indenrigsministeriet har med den sagen vedlagte skr. af 17. maj 2016 (bilag) orienteret om de ændringer af valglovene, der trådte i kraft den 1. april 2016 som følge af ændring i december 2015 af lov om valg til Folketinget, lov om valg af danske medlemmer til Europa-Parlamentet, lov om kommunale og regionale valg og lov om økonomisk støtte til politiske partier m.v. (Anmeldelse af kandidatlistor, afskaffelse af pligt til opstilling til kommunale og regionale valg, åbningstid på valgdagen, frister for brevstemmeafgivning m.v.).

Ændringerne bygger på en politisk aftale indgået den 5. december 2014 mellem alle Folketingets partier og har efter det oplyste til formål dels at varetage hensynet til vælgere og stillere i forbindelse med forberedelse og afholdelse af valghandlingen, dels lette de administrative byrder for både kommunerne/regionerne og kandidatlistor i forbindelse med valgene og dels at gennemføre nogle moderniseringer af valglovgivningen.

De væsentligste ændringerne er beskrevet kortfattet nedenfor, og de vil blive nærmere omtalt i den vejledning, som ministeriet forventeligt udsender senest i sensommeren 2017 forud for kommunal- og regionalvalget samme år.

1. Ændrede regler om bekendtgørelse af frister og valg af valgbestyrelse ved kommunale og regionale valg

- Fristen for kommunalbestyrelsens bekendtgørelse i stedlige dagblade eller lokalaviser om aktuelle tidsfrister ændres fra senest tirsdagen 8 uger før valgdagen til tirsdagen 13 uger før valgdagen.
- Fristen for, hvornår der for hver kommune og hver region senest skal vælges en valgbestyrelse, ændres fra 8 uger før valgdagen til 13 uger før valgdagen, således at valgbestyrelsen fortsat skal vælges senest 2 uger før tidligste tidspunkt for indlevering af kandidatlistor (hvilket er 11 uger for de kandidatlistor, der er fritaget for stillerkravet, jf. nedenfor). Der er som hidtil ikke noget til hinder for, at valgbestyrelsen vælges på et tidligere tidspunkt, f.eks. ved konstitueringen.
- Fristen for, hvor sent kommunalbestyrelsen kan vedtage en ændring af sit medlemstal for, at ændringen får virkning for førstkommande valgperiode, ændres fra 1. september til 1. august i valgåret.

2. Ændrede regler af betydning for opstilling til kommunale og regionale valg

- Det er ikke længere et borgerligt ombud at lade sig opstille til kommunalbestyrelsen eller regionsrådet. Der er dog fortsat pligt til som opstillet kandidat at modtage valg samt at varetage hvervet, medmindre medlemmet har en rimelig grund til at blive fritaget efter reglerne i den kommunale og regionale valglovs §§ 92 og 103.
- Kandidaten skal fremover ved sin underskrift på kandidatanmeldelsen give samtykke til at stille op som kandidat for den pågældende liste. En kandidat, der ikke ved sin underskrift på kandidatlisten har givet sit tilsagn om at virke som kandidat, skal slettes af kandidatlisten. Hvis kandidaten har underskrevet mere end én kandidatliste til samme valg (kommunalvalg eller regionalvalg), indebærer det, at kandidaten ikke kan anses for kandidat for nogen af kandidatlistor.
- Som en konsekvens af afskaffelsen af det borgerlige ombud kan kandidaten fremover trække sit tilsagn om at virke som kandidat tilbage, men kun indtil kandidatlisten er indleveret til valgbestyrelsen. Kandidatlistor kan fritages for kravet om indsamling af underskrifter fra stillere.
- Kandidatlistor, der både opnåede repræsentation ved sidste valg og stadig 9 uger før valgdagen er repræsenteret i kommunalbestyrelsen henholdsvis regionsrådet, kan fremover efter anmodning fritages for kravet om indsamling af

underskrifter fra et mindsteantal stillere.. For disse kandidatlistes gælder et krav om indlevering senest kl. 12 tirsdagen 9 uger før valgdagen og tidligst 11 uger før valgdagen. Valgbestyrelsen skal herefter senest kl. 12 tirsdagen 8 uger før valgdagen meddele kandidatlisten, om valgbestyrelsen fritager kandidatlisten for kravet om underskrifter fra det fornødne mindsteantal stillere. Kandidatlistes, som valgbestyrelsen har fritaget for stillerkravet, skal herefter ikke indeholde underskrifter fra stillere.

- For de kandidatlistes, der ikke opnåede repræsentation i kommunalbestyrelsen henholdsvis regionsrådet ved sidste valg eller 9 uger før valgdagen ikke længere er repræsenteret i disse organer, og som ønsker at opstille til det kommende valg, fastlægges mindsteantallet af stillere i loven. Mindsteantallet er således fremover 25 stillere for alle kommuner undtagen Aarhus, Odense og Aalborg Kommuner, hvor mindsteantallet forhøjes til 50, og Københavns Kommune, hvor mindsteantallet forhøjes til 150. Hermed kan mindsteantallet ikke længere forhøjes efter beslutning af kommunalbestyrelsen henholdsvis regionsrådet.
- Den seneste frist for indlevering af de kandidatlistes til kommunale og regionale valg, der ikke ønsker at blive fritaget for kravet om indsamling af underskrifter fra et mindsteantal stillere, dvs. de kandidatlistes, der ikke opnåede repræsentation i kommunalbestyrelsen henholdsvis regionsrådet ved sidste valg eller 9 uger før valgdagen ikke længere er repræsenteret i disse organer, ændres fra kl. 12 tirsdagen 4 uger før valgdagen til kl. 12 tirsdagen 7 uger før valgdagen. Fristen fremrykkes dermed 3 uger. Tilsvarende ændres det tidligste tidspunkt for indlevering af disse kandidatlistes fra tirsdagen 6 uger før valgdagen til tirsdagen 9 uger før valgdagen.
- Fristen for kandidaters og stilleres opfyldelse af valgretsbestemmelserne ændres fra fredag 25 dage før valgdagen til fredag 46 dage før valgdagen, mens den endelige frist for opfyldelse af bestemmelserne ændres fra kl. 12 mandagen 22 dage før valgdagen til kl. 12 mandagen 43 dage før valgdagen.
- Fristen for valgbestyrelsens underretning om en kandidatlistes ugyldighed på grund af væsentlige mangler ændres fra lørdagen 24 dage før valgdagen til lørdagen 45 dage før valgdagen. Tilsvarende ændres tidspunktet for seneste afhjælpning af manglerne eller indlevering af en ny kandidatliste fra kl. 12 mandagen 22 dage før valgdagen til kl. 12 mandagen 43 dage før valgdagen.
- Fristen for tilbagekaldelse af en indleveret kandidatliste ændres fra kl. 12 mandagen 22 dage før valgdagen til kl. 12 mandagen 43 dage før valgdagen.
- Fristen for indlevering af anmeldelse om indgået listeforbund eller valgforbund samt seneste frist for tilbagetrækning fra anmeldte listeforbund eller valgforbund ændres fra kl. 12 mandagen 22 dage før valgdagen til kl. 12 mandagen 43 dage før valgdagen.
- Valgbestyrelsens formand får adgang til at afvise at modtage kandidatlistes, der åbenbart ikke er gyldige, fordi de ikke opfylder kravene til kandidatlistes gyldighed. Denne afvisningsbeføjelse kan benyttes ved åbenbare formelle mangler ved en kandidatliste, eksempelvis kandidatlistes, der indeholder: - underskrifter fra væsentligt færre stillere end det påkrævede mindsteantal, - mangelfulde oplysninger om mere end halvdelen af kandidatlistens stillere, - mangelfulde oplysninger om mere end halvdelen af kandidaterne på den pågældende kandidatliste, - manglende underskrifter fra mere end halvdelen af kandidaterne på den på- gældende kandidatliste eller - manglende oplysning om kandidatlistens listebetegnelse.
- En kandidatlistes ledelse skal fremover senest samtidig med indlevering af kandidatlisten meddele formanden for valgbestyrelsen, hvilken repræsentant for listen der har beføjelse til at udøve en række dispositioner på listens vegne, uden at det kræver samtykke fra listens stillere. Repræsentanten behøver ikke at være kandidat eller stiller for kandidatlisten. Denne repræsentant har beføjelse til: - at underskrive kandidatlisten og påføre oplysninger om navn, bopæl og kontaktoplysninger, - at godkende ved sin underskrift de opstillede kandidater for en kandidatliste, som valgbestyrelsen efter listens anmodning har fritaget for kravet om indsamling af underskrifter fra et mindsteantal stillere, - at foretage senere ændringer i kandidaters rækkefølge, - at foretage senere ændringer kandidatlistens opstillingsform, - efterfølgende at slette en eller flere kandidater fra kandidatlisten, - at tilbagekalde en indleveret kandidatliste over for valgbestyrelsen, - at være den person, valgbestyrelsen med bindende virkning kan underrette om afhjælpning af mangler m.v. ved kandidatlisten, og tilsende en udskrift af valgbogen, - at anmode om tildeling af samme bogstavbetegnelse som andre kandidatlistes med samme listebetegnelse, - at anmelde indgåelse af og tilbagetrækning fra listeforbund og valgforbund og - at anmelde, hvilken forening eller hvilke vælgere der på kandidatlistens vegne kan ansøge om og modtage partistøtte. Af samme grund tiltræder stillerne for de kandidatlistes, der ikke er fritaget for stillerkravet, ved deres underskrift på kandidatlisten alene, at kandidatlisten stiller op til kommunalvalget henholdsvis regionalvalget med den anførte listebetegnelse og de kandidater, der er anført på underskriftstidspunktet.

3. Ændrede regler om adgang til oplysninger om kandidater og stillere ved kommunale og regionale valg og ved folketingsvalg

- Ved kommunale og regionale valg er der fremover ikke offentlig adgang (herunder i form af aktindsigt) til oplysninger om kandidatlisterne, herunder oplysninger om de enkelte kandidater og kandidatlisternes opstillingsform, deres anmodning om bogstavbetegnelse og deres anmeldelse af liste- og valgforbund, før de godkendte kandidatlisters m.v. er bekendtgjort af kommunalbestyrelsen efter udløbet af anmeldelsesfristen. Ved folketingsvalg er der fremover ikke offentlig adgang (herunder i form af aktindsigt) til oplysninger om kandidatanmeldelserne, partiernes meddelelse om godkendelse af kandidater og partiernes anmeldelse af opstillingsform, før anmeldelsesmyndigheden har udsendt fortegnelserne over de opstillede kandidater i vedkommende storkreds.
- Særreglen i den kommunale og regionale valglov om, at oplysning om stillernes navne og bopæl er offentligt tilgængelige, er ophævet. Tilsvarende er særreglen i folketingsvalgloven om, at oplysning om navne og bopæl for stillere for kandidater uden for partierne er offentligt tilgængelige, ophævet. Spørgsmål om offentlighedens adgang til oplysninger i stillerlister skal herefter afgøres efter offentlighedslovens almindelige regler. En oplysning om, at en enkeltperson er stiller for en kandidat, vil efter Social- og Indenrigsministeriets opfattelse være en oplysning, der vedrører denne persons politiske overbevisning. Oplysningen om en stillers navn og adresse vil derfor efter ministeriets opfattelse som udgangspunkt være at anse som en oplysning om private forhold og således ikke omfattes af retten til aktindsigt efter offentlighedsloven. I det omfang oplysningerne om en stillers politiske tilhørsforhold imidlertid allerede på anden vis er offentligt tilgængelige, og således allerede er kommet til offentlighedens kendskab, kan oplysningerne almindeligvis ikke anses for omfattes af offentlighedsloven og vil dermed ikke være undtaget fra aktindsigt.

4. Ændrede regler om brevstemmeafgivning ved alle valgtyper

- Begyndelsestidspunktet for brevstemmeafgivning til kommunale og regionale valg på de steder i kommunerne, hvor enhver vælger kan brevstemme, ændres fra den 3. tirsdag i august måned i valgåret, dvs. knap 3 måneder før valgdagen, til tirsdagen 6 uger før valgdagen. Ved den ændring af fristen for anmeldelse af kandidatlisters sikres det, at kandidatlisters er offentliggjort, når brevstemmeafgivningen begynder. Begyndelsestidspunktet for brevstemmeafgivning til folkeafstemninger og EuropaParlamentsvalg udskydes tilsvarende til 6 uger før valgdagen. For valg til Folketinget bevares fristen på 3 uger før valgdagen.
- Sidste frist for at brevstemme her i landet er fremrykket med én dag til 3 hverdage inkl. lørdage før valgdagen. For folketingsvalg, Europa-Parlamentsvalg og folkeafstemninger betyder det, at fristen ændres fra næstsidste søgnedag før valgdagen til tredjesidste søgnedag før valgdagen. For kommunale og regionale valg betyder det, at fristen ændres fra sidste lørdag inden valgdagen til sidste fredag inden valgdagen.
- Der skal på mindst ét af de steder i kommunen, hvor enhver vælger kan brevstemme, holdes åbent for brevstemmeafgivning som minimum i tidsrummet kl. 9-16 på den sidste dag, hvor der kan brevstemmes.
- Perioden for gennemgangen af brevstemmerne ændres fra (om nødvendigt) dagen før valgdagen til (om nødvendigt) en eller to dage før valgdagen. Herved gives valgstyrene en ekstra dag til at gennemgå brevstemmerne, inden afstemningen går i gang på valgdagen. Det er samtidig præciseret i loven, at gennemgangen af brevstemmerne skal være afsluttet, inden valghandlingen går i gang på valgdagen (enten kl. 8 eller 9 afhængig af, om afstemningsdagen falder på en arbejdsdag eller en lørdag, søndag eller anden helligdag).

5. Ændrede regler af betydning for selve valgdagen ved alle valgtyper

- Åbningstiden for afstemningsstederne fremrykkes til kl. 8 ved alle valgtyper, når valget eller afstemningen afholdes på en arbejdsdag. Kommunalbestyrelsen kan dog på et møde beslutte at undtage visse småøer, så afstemningsstederne her fortsat først åbner kl. 9.
- Kommunalbestyrelsen får mulighed for at indkalde valgstyrene og/eller tilforordnede vælgere til møde på et tidspunkt før valgdagen med henblik på at give disse den fornødne instruktion samt at yde valgstyrene og tilforordnede vælgere diæter herfor. Der er mødepligt for valgstyrene og/eller de tilforordnede vælgere til et møde før valgdagen.

- Valgstyrene kan efter valgstyrrerformandens beslutning tillades at forlade afstemningsstedet for en kortere periode i løbet af valgdagen og kan herunder indgå i skiftehold eller lignende. Det er dog samtidig fastslået, at der altid skal være et flertal af de udpegede valgstyrere til stede på afstemningsstedet under valgbehandlingen og den efterfølgende stemmeoptælling, at valgstyrene skal rette sig efter valgstyrrerformandens anvisninger, og at alle valgstyrene skal være til stede ved underskrivningen af afstemningsbogen.

Social- og Indenrigsministeriet oplyser inden kommunalvalget i 2017 at ville opdatere de fortrykte kandidat- og stillerlister, samt relevante skemaer m.v. Forvaltningen påtænker i 1. halvår 2017 at invitere lokale partiforeninger m.v. til et informationsmøde vedr. bl.a. reglerne for og praktiske forhold omkring opstilling til kommunale og regionale valg.

Det er ikke forvaltningens hensigt at benytte muligheden for at indkalde valgstyrere og/eller tilforordnede vælgere til møde på et tidspunkt før valgdagen med henblik på at give instruktion for arbejdets udførelse, idet der herved - med gældende beslutning om at opretholde betaling af diæter til valgstyrere og tilforordnede vælgere - ville udløses en ekstra udgift ved afholdelse af valg. Omvendt vil den i forbindelse med EU-retsforbeholdet i 2015 gennemførte folkeafstemning benyttede fleksible tilrettelæggelse af arbejdet på gruppeniveau blive opretholdt og udviklet for bedst muligt at understøtte afstemningens gennemførelse samt den efterfølgende stemmeoptælling.

Beslutning

Økonomiudvalget, den 9. juni 2016

Taget til efterretning.

Jan Kaspersen (C) og Søren P. Rasmussen (V) var fraværende.

Bilag

Nyt orienteringsbrev til Statsforvaltningen kommunerne og regionerne om ændringerne i valglovgivningen pr 1 april 2016