

REFERAT Børne- og Ungdomsudvalget 2014-2017 d. 27-04-2017

Mødedato Torsdag d. 27. april 2017 kl. 16:00

Mødested På Medieskolen, Firskovvej 4, 2800 Lyngby

Indholdsfortegnelse

Regnskab 2016 - Børne- og Ungdomsudvalgets område (Orientering).....	3
Budget 2018, effektiviseringsforslag (Drøftelse).....	7
Tilbud til elever med særligt potentiale særligt på mellemtrinnet (Beslutning).....	9
Ændringer af vedtægter for Ungerådet (Beslutning).....	13
Evalueringsrapport af det fælles skoledistrikt og ansøgning om forlængelse (Beslutning).....	15
Godkendelse af beredskabsplaner vedrørende sager om overgreb mod børn og unge (Beslutning)....	20
Genforelæggelse - Tilpasning af kapacitet i Lundtofte-distriktet på dagtilbudsområdet (Beslutning)..	22
Genforelæggelse - Tilpasning af kapacitet i Virum/Sorgenfri på dagtilbudsområdet (Beslutning).....	25
Nye KKR-mål for sundhed (Beslutning).....	32
Deltagelse i rammeforsøg om fleksible muligheder for tilrettelæggelse af skoledagen (Beslutning)..	36
Ungeprofilundersøgelse 2016 (Drøftelse).....	38
Ledelseskapalet på Skolerne i Lyngby-Taarbæk Kommune (Drøftelse).....	44
Genforelæggelse - Betydning af og anbefalinger vedr. god klasseledelse (Orientering).....	47
Ledelsesinformation 1. kvartal 2017 - Det specialiserede børnesocialområde (Orientering).....	50
Anmodningssag om pædagogernes alenetid med børn.....	52
Anmodningssag om mulighed for at afkorte elevernes skoledag.....	53
Anmodningssag om inddragelse af viden fra medarbejdere.....	54
Anmodningssag om fleksibilitet i vores pasningstilbud.....	55
Kommende sager.....	56
Lukket.....	58
Lukket.....	59
Meddelelser.....	60

Punkt 1: Regnskab 2016 - Børne- og Ungdomsudvalgets område (Orientering)

00.32.10-S55-3-17

Resume

Børne- og Ungdomsudvalget orienteres om regnskabet på Børne- og Ungdomsudvalgets område. Udvalget orienteres endvidere om handleplaner for Børnehuset Spurvehuset og Vuggestuen Garantien, som i 2016 har haft et merforbrug, der overstiger grænsen på 5% og en revideret handleplan for Børnehuset Mælkevejen, som i 2016 har forøget sit merforbrug fra 2015 til 10,6%.

Indstilling

Forvaltningen foreslår, at

1. Regnskab 2016 for Børne- og Ungdomsudvalgets område tages til efterretning
2. Udvalget tager handleplanerne for de tre dagtilbud - Børnehuset Spurvehuset, Vuggestuen Garantien og Børnehuset Mælkevejen - som i 2016 har haft et merforbrug, der overstiger den fastsatte grænse på 5 pct. - til efterretning .

Sagsfremstilling

Kommunalbestyrelsen har den 6. april 2017 overgivet regnskabet for 2016 til revisionen og godkendt overførslerne fra 2016 til 2017.

Hovedresultatet af regnskab 2016 for Børne- og Ungdomsudvalgets områder fremgår af nedenstående oversigt. Forskellen mellem regnskab 2016 og bevilling fremgår af kolonne 4, de godkendte overførsler fremgår af kolonne 5, og den reelle afvigelse efter overførsler fremgår af kolonne 6.

Tabel - Regnskab 2016 for Børne- og Ungdomsudvalgets område

1.000 kr.	Oprindeligt budget	Budget inkl. bevillingsændringer	Regnskab	Afvigelse (3-2)	Overført til 2017	Afvigelse efter overførsler (4-5)
	1	2	3	4	5	6
Drift						
Skoler	500.820	515.105	511.518	-3.586	-3.259	-328
Dagtilbud	244.046	235.382	237.049	1.667	3.167	-1.500
Klubber	13.714	14.982	13.569	-1.323	-1.323	0
Udsatte Børn	90.743	100.178	105.894	5.717	250	5.467
Drift i alt	849.323	865.557	868.030	2.474	-1.165	3.639

-=mindreforbrug/merindtægt

+ =merforbrug/mindreindtægt

Der var i 2016 et samlet merforbrug på driften på 2,5 mio. kr., hvoraf der overføres et samlet mindreforbrug på -1,2 mio.kr. til 2017. De detaljerede bemærkninger til driftsvirksomheden fremgår af regnskabet (bilag).

Der kan nævnes følgende herom:

Aktivitetssområde Uddannelse og Pædagogik

Skoler

Regnskabsresultatet viser et samlet merforbrug på 10,7 mio. kr. i forhold til det oprindelige budget og et mindreforbrug på -3,6 mio. kr. i forhold til korrigeret budget.

Der er i løbet af året foretaget en række ændringer i bevillingerne på samlet ca. 14,3 mio. kr., der primært vedrører overført mindreforbrug fra 2015 på samlet 1,7 mio. kr., overførte midler til IT-handleplanen på 4,7 mio. kr., udligning af modgående initiativer på 4,4 mio. kr., samt bevillingsændringer ved anslåede regnskaber (4,3 mio. kr.)

Tillægsbevillinger ved de anslåede regnskaber vedrører primært oprettelse af ekstra specialundervisningshold på Heldagsskolen på 1,6 mio. kr., samlet merforbrug på specialundervisning på 0,8 mio. kr. Grundlæggende har der i 2016 været en øget visitation på specialundervisningsområdet – hvor særligt kommunens egne gruppeordninger og hold på specialskolerne har haft et stigende antal elever.

De enkelte skolers regnskaber er alle inden for overførselsadgangen på 5 % - bortset fra Ungdomsskolen, der har et mindreforbrug udover overførselsadgangen på 0,33 mio. kr.

Dagtilbud

Aktivitetssområdet Dagtilbud udviser et samlet mindreforbrug på -7,0 mio. kr. set i forhold til det oprindelige budget. Området er reduceret med 8,7 mio. kr. i tillægsbevilling, og regnskabsresultatet bliver dermed et merforbrug på 1,7 mio. kr. set i forhold til det korrigerede budget. Resultatet skyldes særligt, at området er reduceret i løbet af året grundet væsentlige mindredgifter til mellemkommunale betalinger, dagplejen og tilskud til privatinstitutioner samt merudgifter til støttepædagoger.

De 41 decentrale kommunale- og selvejende daginstitutioner kommer ud med et samlet merforbrug på 4,7 mio. kr., der overføres til 2017. De fleste institutioner holder sig inden for overførselsreglerne med maks. 5 % mer-/mindreforbrug.

Der er dog tre institutioner (Spurvehuset, Garantien og Mælkevejen), der overskrider 5% grænsen og som derfor har udarbejdet en handleplan. De private institutioner og puljeordninger har et samlet mindreforbrug. Særlige dagtilbud skal ses i sammenhæng med støttepædagogkorpsset, og disse to tilbud kommer samlet set ud af 2016 med et merforbrug i forhold til det oprindelige budget grundet større aktivitet end forudsat i budgetgrundlaget.

Klubber

Det samlede regnskabsresultatet for klubber viser et mindreforbrug på -0,2 mio. kr. i forhold til det oprindelige budget og et mindreforbrug på -1,3 mio. kr. i forhold til korrigeret budget.

Mindreforbruget skyldes primært centralt mindreforbrug på CLUB 10 og administration samt merindtægter fra mellemkommunal salg pladser. Mindreforbruget på Klub ses i sammenhæng med skoler og SFO og overføres derfor til 2017.

I 2016 var der oprindeligt forventet et antal helårsindmeldte børn svarende til 1.373 børn i fritidsklub og 618 børn i ungdomsklub – baseret på indmeldelsestal i 2015 og befolkningsprognosen - mens det faktuelle indmeldelsestal i 2016 blev 1.484 børn i fritidsklub og 628 børn i ungdomsklub. Da klubberne er aktivitetsfinansierede med et tilskud pr. indmeldt barn, er det en vigtig forudsætning for den enkelte klubs økonomi, at der er et tilstrækkeligt antal indmeldte børn, således at klubben har ressourcer til at sammensætte et attraktivt klubtilbud – af samme grund følges indmeldelsestallet derfor også månedligt.

Aktivitetsområde Udsatte Børn

Aktivitetsområdet Udsatte børn udviser et merforbrug på 15,2 mio. kr. i forhold til det oprindelige budget. Der er i 2016 korrigeret med tillægsbevillinger for i alt 9,4 mio. kr. til og med 3. anslået regnskab, således at det endelige regnskabsresultat ligger 5,7 mio. kr. over det korrigerede budget.

Forbruget i 2016 ligger på 105,9 mio. kr., hvilket er 4,0 mio. kr. højere end forbruget i 2015 på 101,9 mio. kr. (i 2016-priser).

Samlet set er de største tillægsbevillinger givet til Opholdssteder og Forebyggende foranstaltninger.

Årsagerne til tillægsbevillingerne kan primært henføres til, at der er flere uledsagede flygtninge børn/unge, som er overgået til efterværn end tidligere år. Det belaster budgettet alene med 7 mio. kr. Samtidig er tillægsbevillinger på 6,1 mio. kr. (2015-priser) fra 2015 ikke videreført i 2016. De ikke videreførte tillægsbevillinger og udgifter til flygtninge udgør tilsammen ca. 13,1 mio. kr. ud af de 14,4 mio. kr., som forbruget ligger over det oprindelige budget på Myndighedsområdet. Derudover har der siden medio 2016 været flere anbringelser. Anbringelserne handler dels om kendte sager, der er blevet dyrere på grund af deres kompleksitet, nye der ikke tidligere har været kendt i forvaltningen samt tilflyttere. Det handler både om handicappede børn og komplicerede psykosociale sager, hvor det har været nødvendigt at anbringe børnene/de unge. Herudover er der kommet flere sager på dagbehandlingstilbud.

Der blev i marts 2016 udarbejdet en udviklingsplan på det børnesociale område. Der arbejdes med elementerne i den besluttede udviklingsplan, både de faglige og de styringsmæssige i forhold til budgetoverholdelse, men det har til trods for disse tiltag endnu ikke været muligt, at indfri de økonomiske målsætninger med planen.

Merforbruget på 5,7 mio. kr. består hovedsageligt af merforbrug på Myndighedsområdet på 6,0 mio. kr. De 6,0 mio. kr. består af øgede udgifter efter serviceloven på 2,8 mio. kr., faldende indtægter på refusion af særlig dyre enkeltsager på 1,9 mio. kr. og periodisering af refusion på Flygtninge og Forebyggende foranstaltninger på 1,4 mio. kr.

Der er igangsat en større budgetanalyse på området og resultatet forventes forelagt i foråret 2017. Analysen gennemføres af BDO.

Lovgrundlag

Den kommunale styrelseslov.

Økonomi

Overførslerne er godkendt af Kommunalbestyrelsen den 6. april 2017.

Beslutningskompetence

Børne- og Ungdomsudvalget.

Beslutning

Børne- og Ungdomsudvalget, den 27. april 2017

Ad 1) Taget til efterretning.

Ad 2) Taget til efterretning.

Anne Jeremiassen (I) var fraværende.

Bilag

Samlet 2017-03-24 endelig

Mælkevejen økonomisk handleplan 2017-19

Garantien økonomisk handleplan 2017-2019

Spurvehuset økonomisk handleplan 2017-19

Punkt 2: Budget 2018, effektiviseringsforslag (Drøftelse)

00.30.04-S00-119-17

Resume

Forvaltningen fremsender effektiviseringsforslag til budget 2018-21 til udvalgets drøftelse.

Indstilling

Forvaltningen foreslår at udvalget drøfter effektiviseringsforslagene på udvalgets område med henblik på høring i maj og den videre proces.

Sagsfremstilling

Den politiske budgetproces for 2018-21 blev godkendt af Økonomiudvalget den 15. december 2016, herunder den økonomiske ramme for effektiviseringer i 2018 på 1 pct. af serviceudgifterne på alle aktivitetsområder, svarende til 25,3 mio. kr.. Aktivitetsområde Udsatte børn er undtaget for kravet om 1 pct. effektiviseringsbesparelser. Det blev endvidere besluttet, at administrationen skulle udarbejde forslag for 1,5 pct. af serviceudgifterne med henblik på at sikre rum til prioritering af forslagene.

Den 30. marts besluttede Økonomiudvalget, at der i aprilrunden alene fremsættes effektiviseringsforslag og omprioriteringer for 1 pct., samt at det ikke behøver at være fordelt procentuelt på de enkelte fagområder.

Forvaltningen har udarbejdet forslag for i alt 24,9 mio. kr. i 2018 og 28,6 mio. kr. i overslagsårene. Samtlige forslag er vedlagt som bilag til udvalgets drøftelse, dels i enkeltbeskrivelser og dels i en oversigt.

Effektiviseringsforslag på Børne- og Ungdomsudvalgets område fremgår af vedlagt særskilt bilag.

Forslagene har været drøftet i centerMED, og der er bemærkninger til forslagene om færre to-lærer timer og lukkeuger i SFO og klubber. Høringssvarende fremgår af de specifikke forslag i vedlagte bilag på udvalgets område.

Efter fagudvalgenes drøftelser af effektiviseringsforslagene i april-møderne forelægges samlet sag for Økonomiudvalget, hvorefter forslagene sendes i høring hos de høringsberettigede parter fra 5. maj til 24. maj. Fagudvalgene forelægges de endelige forslag til effektiviseringer, samt høringssvarene på møderne i juni, og det indstilles hvilke effektiviseringsforslag der skal indarbejdes i budgetforslaget til 2018-21 til

Kommunalbestyrelsen godkendelse den 22. juni.

Sideløbende med denne proces, arbejder forvaltningen med at vurdere om der er nødvendige drifts- og anlægsbehov til 2018-21. Fagudvalgene behandler drifts- og anlægsbehov i maj-juni møderne og Kommunalbestyrelsen den 22. juni med henblik på indarbejdelse i budgetforslaget for 2018-21.

Lovgrundlag

-

Økonomi

Der er samlet set udarbejdet effektiviseringsforslag for i alt 24,9 mio. kr. i 2018 og 28,6 mio. kr. i 2019-21. jf. oversigt og forslag (bilag).

Beslutningskompetence

Børne- og Ungdomsudvalget.

Beslutning

Børne- og Ungdomsudvalget, den 27. april 2017

Anbefalet at udsende effektiviseringsforslagene i høring på nær forslag om Ungdomsskolen - mindre aktivitet, færre to-lærer timer, lukkeuger i SFO uge 7 og 42, lukketid i klubber uge 7 og uge 42 samt tilpasning af budget til skovgruppeordningsbudgetterne.

Ø ønskede kun at sende forslag om indkøbsaftale og budgettilpasning af budgettet til mellemkommunale pladser i høring, og tog forbehold for de øvrige effektiviseringsforslag.

F ønskede ikke at sende forslag om øget forældrebetaling i Ungdomsklub i høring.

Anne Jeremiassen (I) var fraværende.

Bilag

Oversigt effektiviseringsforslag_110417

Effektiviseringsforslag ØK

Effektiviseringsforslag TMU

Effektiviseringsforslag SSU

Effektiviseringsforslag KFU

Effektiviseringsforslag BUU

Effektiviseringsforslag BIU

Punkt 3: Tilbud til elever med særligt potentiale særligt på mellemtrinnet (Beslutning)

17.00.00-A00-7-16

Resume

På Børne- og Ungdomsudvalgets møde d. 6. oktober 2016 blev udvalget orienteret om Lyngby-Taarbæk Kommunes tilbud til børn med særlige forudsætninger. I indeværende sag evalueres tilbuddene fra dette skoleår 2016/17. På baggrund af evalueringen anbefaler forvaltningen at enkelte eksisterende forslag udvides og at der tilføjes nye indsatser.

Indstilling

Forvaltningen foreslår, at Børne- og Ungdomsudvalget

1. Tager evalueringen af tilbud til børn med særlige forudsætninger til efterretning.
2. Godkender de kommende indsatser.

Sagsfremstilling

På Børne- og Ungdomsudvalgsrådet d.6. oktober 2016 bad udvalget om en evaluering af de eksisterende tilbud med henblik på tilpasning for skoleåret 2017/2018. Udvalget ønskede sagen forelagt i foråret 2017.

Lyngby-Taarbæk Kommune har en målsætning om, at alle elever skal blive så dygtige, som de kan, og at også elever med særlige forudsætninger skal have tilgodeset deres behov i almenmiljøet. Der arbejdes derfor løbende med at udvikle tiltag, der kan bidrage til at tilgodeset målgruppen i fællesskabet i klassen, på årgangen og på relevante talenthold. Der arbejdes mod at etablere tilbud på den enkelte skole samt på tværs af årgange og skoler.

Målgruppe og behov

Elever med særlige forudsætninger er defineret som elever, der er højt begavede, samt elever, der er højt præsterende.

De højt begavede elever har en IQ i de øverste to-fem procent indenfor et specifikt område, men er ikke nødvendigvis højtpræsterende. De højt præsterende elever er højt motiverede og præsterer højt, men er ikke nødvendigvis højt begavede.

Ydermere kan der være tale om elever med et særligt potentiale for at opnå eliteniveau inden for et eller flere af de følgende områder; Science, sport, matematik, sprog, praktisk/musiske fag samt kreativitet og innovation.

Viden om målgruppen peger på, at eleverne har behov for:

- faglig udfordring - dette gælder særligt de højt begavede, da der kan være en risiko for, at de ellers keder sig i undervisningen og derfor kan udvikle en uhensigtsmæssig adfærd
- at blive i deres stamklasse med deres klassekammerater – både de højt begavede og højt præsterende har behov for at føle sig som en del af det almindelige fællesskab med jævnaldrende
- at kunne spejle sig i andre som dem selv – særligt hos de højt begavede er der risiko for, at de føler sig anderledes, og der er derfor behov for at kunne spejle sig i og fordybe sig med andre, som "ligner" dem selv.

Evaluering

Tilbud og indsatser fra indeværende år er evalueret, og behov og ønsker for nye tilbud er yderligere blevet drøftet på et skoleledermøde.

Uddybet beskrivelse og evaluering af alle indsatser foreligger (bilag).

Tilbud igangsat i indeværende skoleår	Målgruppe	Evaluering og fremadrettet
Master Class på Virum Gymnasium i Science, dansk, musik, og sprog	udskoling	Tilbuddet fortsætter til næste skoleår.
Tilbud til alle 8. og 9. klasser i kommunen, hvor man en gang om ugen i 3-6 måneder kan gå til master class, hvor lærere fra Virum Gymnasium underviser faghold på tværs af skoler.		Positive tilbagemeldinger fra både elever, lærere og skoleledelser. Det under søges om Master Class kan erstatte eksempelvis faglig fordybelse for de enkelte elever til næste skoleår.
Videnskabsklubben, hvor 4. klasser kan arbejde som miniforskere og 7.-9. klasser er juniormentorer.	Mellemtrin, udskoling	Tilbuddet udvides til næste skoleår - og vil omfatte dobbelt så mange elever på både mellemtrin og udskoling. I alt 230 elever. Både skoler, elever og forældre har haft en god oplevelse med projektet, og ser at det kan skabe faglig fordybelse og fællesskab hos eleverne. Samarbejdet til næste år udvides til at omfatte Videnskabsklub for alle 4. klasser om emnet primatologi på 8 af kommunens skoler, samt igangsætte et pilotprojekt om videnskabsklub for 5. klasser på 4 skoler om microber. På baggrund af tilbagemeldinger fra elever og forældre drøftes det med videnskabsklubben om programmet kan udvides fra 7 til 10 uger. Dette er endnu ikke besluttet.
Sciencetalenter, Sorø Akademi, hvor 10 elever har mulighed for at deltage i en årlig talentdag.	mellemtrin, udskoling	Tilbuddet udvides til næste skoleår, og vil bl.a. indeholde: 6 årlige fripladser på et 2-dages lærerkursus i talentpleje 2 fripladser på Science Talents årlige talentkonference 10 af kommunen unge talenter kan deltage i et sciencedøgn i uge 39
Ung akademi, talenthold i Ungdomsskolen målrettet 7.-9. klasse.	Udskoling	Tilbuddet udvides til næste skoleår. Samarbejdet inkluderer fremover også Københavns kommune, og antallet af hold udvides derfor betragteligt.

Desuden har Børne- og Ungdomsudvalget d. 23. marts besluttet, at der skal udbydes en række fælleskommunale valgfag. I den forbindelse vil der blive udbudt tre valgfag via Ung akademi målrettet elever med særligt potentiale og interesse.

Eksemplariske udfordringsopgaver fra fagkonsulenterne, som beskriver hvordan der kan arbejdes med udfordringsopgaver inden for de forskellige fag.	Indskoling, udskoling	Tilbuddet fortsætter.
Master class på K-Nord i Innovation og entreprenørskab	Udskoling	Ikke gennemført pga. for få tilmeldinger.
Skole og sport på eliteplan, samarbejde med Lyngby Boldklub om morgentræning samt erstatningsundervisning.	mellemtrin, udskoling	Ikke gennemført i år pga. for lille målgruppe.

Alle indsatser enten fortsætter, forsøges igangsættes igen eller udvides til næste skoleår.

Følgende pointer er hentet fra evalueringen:

I Master Class på Virum Gymnasium arbejdes der med elevernes lange faglige progression i overgangen fra grundskole til ungdomsuddannelse. Her oplever eleverne en høj grad af faglig fordybelse, i et nyt fagligt fællesskab, og forløbet forbereder desuden eleverne på overgangen fra folkeskole til ungdomsuddannelse.

Videnskabsklubben, hvor 4. klasser er miniforskere og udskolingselever kan være juniormentorer, har opfyldt et stort behov hos målgruppen. Både forældre og skoleledelser giver udtryk for, at eleverne har stor glæde af, at kunne dyrke deres faglighed i fritiden, at Videnskabsklubben er med til at skabe nye fællesskaber på tværs af klasserne og at eleverne bliver præsenteret for rollemodeller inden for det naturvidenskabelige område.

Skolelederne oplever, at elever med særligt potentiale, har et stort udbytte af de tilbud, der bliver stillet til rådighed. De oplever yderligere, at eleverne har det antal og typer af tilbud, som der er behov for og tid til, uden for skoletiden. Det viste sig eksempelvis, da skolerne skulle rekruttere juniormentorer til Videnskabsklubben, at det typisk var de samme elever, som allerede gik til Master Class på Virum Gymnasium. Eleverne gav selv udtryk for, at de ikke havde mulighed for at deltage i begge dele. Skolelederne påpeger desuden, at alle indsatser har brug for at blive koordineret på den enkelte skole, og det kræver således ressourcer fra skolens side. På den baggrund anbefaler de, at der fokuseres på at udvide eksisterende tilbud frem for at igangsætte nye tiltag til målgruppen.

Nye indsatser

På baggrund af evalueringen udvides Videnskabsklubben betragteligt, og vil således kunne tilbydes til dobbelt så mange elever, som sidste år. Det går fra at være et tilbud kun til 4. klasse, til nu også at omfatte 5. klasse på 4 forskellige skoler.

Derudover anbefaler forvaltningen at igangsætte de to nedenstående tiltag:

Indsats	Indhold
Talentvejledere til skolerne	<p>En stor del af skolernes arbejde med talenter handler om at identificere talenterne. I den forbindelse ønsker Engelsborgskolen at uddanne talentvejledere på skolen til at identificere talenter samt vejlede i talentpleje og undervisning af talenter.</p> <p>Det vil sikre, at den enkelte lærer bliver bedre til at identificere de talentfulde elever, stille de rette opgaver til eleven og at skolen i højere grad kan arbejde med talentaktiviteter på tværs af klasser og årgange.</p>

Uddannelsen sker i samarbejde mellem UCC og Sciencetalenter, som Lyngby-Taarbæk Kommune allerede har et samarbejde med.

Skolen ønsker med dette på sigt at blive certificeret talentskole. Certificeringen er gratis, idet Lyngby-Taarbæk Kommune er en del af Sciencetalenters kommunale netværk.

Unge forskere Unge Forskere er en national konkurrence i naturfag. Her skal eleverne dyste på naturvidenskabelig arbejdsmetode, den gode idé samt præsentation. Unge forskere kan bruges som en del af den daglige naturfagsundervisning og som differentieret undervisning for de særligt interesserede og motiverede elever.

Forvaltningen vil understøtte arbejdet med Unge forskere via det faglige netværk i naturfag og via formidling på Lyngby-Taarbæk Kommunes Åben skole platform. Arbejdet vil starte op fra næste skoleår, og konkurrence samt tilmelding finder sted i forår 18.

I december ansøgte forvaltningen Undervisningsministeriet om puljemidler til et projekt om to Masterclasses for elever på mellemtrinnet, i naturfag og i sprog på tværs af skoler. Ansøgningen blev desværre ikke imødekommet.

Lovgrundlag

Folkeskoleloven.

Økonomi

1. modul på talentvejlederuddannelse á 14.500 på 9 skoler. ialt 130.500 kr. Forslaget finansieres inden for midler til kompetenceudvikling for skoleåret 18/19.

Beslutningskompetence

Børne- og ungdomsudvalget.

Beslutning

Børne- og Ungdomsudvalget, den 27. april 2017

Ad 1) Taget til efterretning.

Ad 2) Godkendt, idet udvalget i 2018-2019 gerne ser nogle erhvervsrettede tilbud. I forhold til talentvejledere, vil de udelukkende blive uddannet på Engelsborgskolen.

Det bemærkes, at da det kun er Engelsborgskolen, der har talentvejlederuddannelsen vil beløbet kun være 14.500 kr., som afholdes indenfor rammen.

Anne Jeremiassen (I) var fraværende.

Bilag

Evaluerings af tilbud til elever med særligt potentiale

Punkt 4: Ændringer af vedtægter for Ungerådet (Beslutning)

00.15.15-A21-1-17

Resume

Ungerådet blev oprettet i januar 2012. Det består af 11 medlemmer samt to suppleanter. Der opleves udfordringer med at fastholde de unge i Ungerådet, og derfor ønsker man at udvide aldersgruppen for deltagerne, ligesom det er tilfældet i mange andre kommuner. Derudover er der ikke altid kandidater til alle posterne i Ungerådet på det tidspunkt på året, hvor de bliver valgt ind. Men efter det nye Ungeråd er tiltrådt, kommer der interesserede. Derfor ønsker Ungerådet at gøre det muligt løbende at optage medlemmer til Ungerådet, hvis pladserne i Ungerådet ved valget ikke er blevet optaget. Samtidig er forvaltningen i dialog med Ungerådet om, hvordan forskellige unges kendskab til ungerådet kan styrkes.

Indstilling

Forvaltningen foreslår, at vedtægtsændringerne godkendes.

Sagsfremstilling

Ungerådet blev oprettet i januar 2012. Det består af 11 medlemmer samt to suppleanter. Ungerådets formål er, at

- Komme med ideer til udvikling af ungdomskulturområdet og andre områder med betydning for børn og unges liv
- Af egen drift at komme med bemærkninger til sager med konsekvenser for unge, for derigennem at fremme de unges ønsker og meninger samt forbedre kommunikationen mellem kommunalpolitikere og unge i Lyngby-Taarbæk Kommune, således at de unge høres og inddrages i kommunens planlægning og beslutningsprocesser, der vedrører unge. Ungerådet kan derfor ved relevante sager søge om foretræde for de politiske udvalg
- Uddele støtte fra Ungdomskulturfonden
- Tage egne initiativer.

Aldersgruppen i Ungerådet har siden 2012 været 14-20 år. Ved ændringen af vedtægterne ønsker Ungerådet at udvide aldersgruppen til 14-25 år. I flere andre kommuner er alderen for deltagerne i Ungerådet op til 24-25 år. Dette giver mulighed for at fastholde de unge, også når de er færdige med deres ungdomsuddannelse.

Derudover ønsker Ungerådet ændringer i deres vedtægter, der vil gøre det nemmere at rekruttere ind i Ungerådet. Ungerådet har aldrig oplevet kampvalg, men ofte oplevet, at der er kommet interesserede til Ungerådet efter valget er afholdt. Med de eksisterende vedtægter har Ungerådet ikke kunnet invitere dem ind som deltagere. Derfor ønsker Ungerådet mulighed for løbende at optage medlemmer frem til næste valg, hvis ikke pladserne i Ungerådet er besat.

Forvaltningen er løbende i dialog med Ungerådet omkring, hvordan det er muligt, at styrke unges kendskab til Ungerådet. Fra juni 2017 overtager lederen af Ungdomskolen sekretariatsfunktionen for Ungerådet. Et af de første initiativer som vil blive iværksat er, at Ungerådet kommer på fælleselevrådets første møde. Efter valget til Ungerådet i november vender forvaltningen tilbage til Børne- og Ungdomsudvalget med en orientering om både processen med at engagere de unge og valget til Ungerådet.

Lovgrundlag

Det er kommunalbestyrelsen, der har besluttet, at kommunen skal have et ungeråd.

Økonomi

Ungerådet kan uddele økonomi til relevante projekter. Ungekulturfondens budget er på 100.000 kr.

Beslutningskompetence

Kommunalbestyrelsen.

Beslutning

Børne- og Ungdomsudvalget, den 27. april 2017

Anbefalet.

Anne Jeremiassen (I) var fraværende.

Kommunalbestyrelsen, den 10. maj 2017

Godkendt.

Curt Købsted (V) var fraværende

Karsten Lomholt (C) var fraværende. I stedet deltog Charlotte Biskub (C)

Dorthe la Cour (C) var fraværende. I stedet deltog Tommy Wedel (V).

Bilag

Ungerådetsvedtægter LTK 2017

Punkt 5: Evaluering af det fælles skoledistrikt og ansøgning om forlængelse (Beslutning)

17.01.04-P08-1-16

Resume

Skoleindskrivningen i det fælles skoledistrikt er nu afsluttet for andet år, og der gives en opsamling på de samlede resultater og erfaringer. Den toårige dispensation til et fælles skoledistrikt udløber med skoleåret 2017/2018. På baggrund af de to års erfaringer, som er meget forskellige og ikke entydige, foreslås det, at Undervisningsministeriet ansøges om forlængelse af dispensationen i endnu et skoleår. Hvis dispensationen gives, forelægges udvalget en ny sag, hvor der på baggrund af evalueringen foreslås en tilpasning af tidsplanen for indskrivning samt fordelingskriterierne. Skolebestyrelserne vil blive inddraget i processen.

Indstilling

Forvaltningen foreslår, at Børne- og Ungdomsudvalget beslutter, at der fremsendes en ansøgning til undervisningsministeriet om forlængelse af dispensationen til et fælles skoledistrikt for skoleåret 2018/2019.

Sagsfremstilling

I oktober 2015 fik Lyngby-Taarbæk Kommune tilladelse til et fælles skoledistrikt i en forsøgsperiode på to år. Skoleindskrivningen i forsøgsordningens andet år er nu afsluttet, og der fremlægges her en kort status og evaluering, med henblik på at udvalget kan træffe beslutning om, hvorvidt ministeriet skal ansøges om en forlængelse af forsøgsordningen med yderligere et år.

Forvaltningens status og evaluering omfatter fem områder, der udspringer af de oprindelige årsager til, at kommunen ansøgte om dispensation, og af de begrundelser ministeriet lagde vægt på i godkendelsen:

1. målsætning om en mere jævn klassekvotient
2. målsætning om en økonomisk besparelse grundet et lavere antal klasser
3. målsætning om en mere pædagogisk sammensætning af børnegrupper
4. størst mulig forældretilfredshed, flest mulige tildeles plads på en ønsket skole
5. børnene sikres kortest mulige skolevej

Resultaterne af arbejdet med det fælles skoledistrikt er meget forskellige fra år 1 og år 2. Derfor er det forvaltningens indstilling, at Undervisningsministeriet søges om en forlængelse af forsøgsperioden i endnu et år, således at der kan indhentes flere erfaringer, inden der skal træffes en endelig afgørelse ift. at søge om en permanent ordning.

De følgende opgørelser inkluderer ikke Taarbæk Skole, idet skolens beliggenhed betyder, at den reelt ikke er omfattet af det fælles skoledistrikt.

	Antal klasser oprettet	Samlet antal elever	Gennemsnitlig klassekvotient
År 1	26	616	23,7
År 2	25	573	22,9

Hvis man ser på den gennemsnitlige klassekvotient over årene, er det ikke entydigt, at det fælles skoledistrikt har givet en mere jævn klassekvotient end tidligere. Til gengæld er det interessant at se, hvad der var sket, hvis eleverne var blevet indskrevet efter de gamle distrikter: både i år 1 og år 2 havde elevtallet og deres bopæl på indskrivningstidspunktet

medført, at der skulle oprettes mindst 27 klasser. Det fælles distrikt har dog medført, at der (ekskl. Taarbæk) i år 1, kun blev oprettet 26 klasser og i år 2, 25 klasser.

Det betyder, at klassekvotienten i de to år med et fælles distrikt har været mere jævn, end hvis eleverne var blevet fordelt efter distrikter (punkt 1). Det betyder samtidig, at der er opnået en økonomisk besparelse ved dannelse af færre klasser (punkt 2).

Alternativt til det fælles distrikt kunne distriktsgrænserne være blevet ændret, og der igennem kunne der være opnået samme besparelse og jævne klassekvotient. Derfor er det vigtigt at se på, om fælles distrikt lykkes ift. en pædagogisk fordeling af eleverne samt forældretilfredshed.

Ift. den pædagogiske fordeling (punkt 3) kan der argumenteres for, at det fælles skoledistrikt kan skabe mere blandede børnegrupper end distrikter, fordi de ikke, ligesom distrikterne gør, afgrænser hele boligkvarterer. Der er ikke indarbejdet pædagogiske fordelingskriterier i principperne for klassesdannelse. Såfremt det er et politisk ønske, skal forvaltningen undersøge, hvilke pædagogiske fordelingskriterier der kan udarbejdes inden for ministeriets påbud om, at fordelingen af elever i det fælles distrikt skal ske under 'klare objektive kriterier' (jf. ministeriets godkendelse af forsøgsordningen).

Ift. forældretilfredshed (punkt 4) fordeles børnene først og fremmest efter forældrenes skoleønsker, og det er forvaltningens vurdering, at det antal, som ikke fik opfyldt deres første ønske i både år 1 og 2, er relativt lavt. I det fælles distrikt er det et vigtigt opmærksomhedspunkt, at det, i det omfang forældrenes skoleønsker ikke fordeler sig jævnt over alle kommunens skoler, fra år til år være en balancegang at tilgodese hhv. kriteriet om forældretilfredshed kontra hensynet om at fordele børnene jævnt og udnytte alle skolernes kapacitet.

I dette års klassesdannelse var der oprindeligt 15 elever, som ikke fik opfyldt deres første ønske. Ud af den gruppe er fem efterfølgende blevet tilbudt plads på deres første ønske grundet opstået ledig kapacitet. Derudover er tre blevet tilbudt 2. ønske i stedet for 3. ønske. Der er på nuværende tidspunkt ingen elever i år, som ikke har fået opfyldt enten 1. eller 2. ønske.

Nedenfor vises den seneste oversigt over fordelingen af børnene i år 1 og 2:

	Opfyldt 1. ønske	Opfyldt 2. ønske	Opfyldt 3. ønske	Placeret på ikke ønsket skole
År 1 (per d. 5.9.16)	606	9	1	0
År 2 (per d. 1.4.17)	563	10	X	0

I det første år med et fælles skoledistrikt kunne forældrene angive tre skoleønsker, hvilket blev ændret til to skoleønsker i forsøgets andet år. Det skete på baggrund af de første erfaringer med det fælles skoledistrikt, hvor det havde vist sig, at forældrenes tredje ønske i langt de fleste tilfælde ikke var et reelt skoleønske, men mere udtryk for et sidste alternativ. Det viste sig ved, at langt de fleste forældre, som ikke fik opfyldt 1. ønske, skrev deres barn op på interesselisten. Derfor besluttede Børne- og Ungdomsudvalget i den forbindelse, at forældrene fremover kun kunne angive to skoleønsker (BUU 2. juni 2016).

På baggrund af dette års klassesdannelse er det fortsat forvaltningens vurdering, at forældrene i vidt omfang reelt ikke ønsker andre skoler end deres første ønske. Det viser sig ved, at syv ud af de ti elever, som pt. har fået tilbudt plads på deres 2. ønske, i stedet nu skal starte på en privatskole. De resterende tre elever på interesselisten er fortsat skrevet op til deres 1. ønske.

Ift. målsætningen om, at børnene sikres kortest mulig vej til skole (punkt 5), er det forvaltningens vurdering, at fordelingskriterierne sikrer dette i videst muligt omfang. Ingen elever har hverken i år 1 eller år 2 fået tildelt plads på en skole længere væk end 2,5 km, med mindre de har ønsket det.

Kriterierne er bygget op således, at det som udgangspunkt - og efter opfyldelse af søskendekriteriet - først er de børn, som bor tættest på en skole, der tildeles plads. Der kan dog opstå situationer, hvor et barn tildeles plads på en anden skole end deres nærmeste. Det sker blandt andet for at sikre, at ingen børn får længere end 2,5 km til skole: børn, som kun kan komme på én skole inden for 2,5 km, tildeles plads frem for det barn, som har kortest afstand til en anden skole. Situationen kan også opstå, hvis et barnet har flere skoler inden for 2,5 km, men alligevel har relativt langt til deres nærmeste skole. Der kan det hændes, at barnets nærmeste skole fyldes op med elever, som bor endnu tættere på, hvorefter barnet tildeles plads på en anden skole efter kriterierne. Det er ikke forvaltningens vurdering, at disse situationer kan undgås, uden at der så vil opstå andre problematikker.

Samlet set er det forvaltningens vurdering, at der er positivt grundlag for at afprøve endnu et år med det fælles distrikt, for at undersøge, om det i endnu højere grad kan lykkes at fordele eleverne jævnt.

Den videre proces

I det tilfælde at dispensationen gives, forelægges udvalget en ny sag med tilpassede kriterier for indskrivning i det fælles distrikt, på baggrund af de første to års erfaringer. Kriterierne skal - sammen med beslutningen om at fortsætte med det fælles skoledistrikt - sendes i høring blandt skolebestyrelserne. Tidsplanen vil afhænge af, hvornår der modtages svar fra Undervisningsministeriet.

Såfremt udvalget beslutter ikke at ansøge ministeriet om en forlængelse, eller hvis dispensationen ikke gives, vil næste års skoleindskrivning ske efter de tidligere regler ift. skoledistrikter. Der vil i det tilfælde blive fremlagt en ny sag med en analyse af børnetallet, sammen med et forslag om en tilpasning af skoledistrikterne, med henblik på at skabe en mere jævn fordeling af eleverne.

Tilpasningen af distrikter vil være nødvendig grundet udviklingen af børnetallet inden for de enkelte skoledistrikter. Et skøn på baggrund af dette års børnetal er, at det som minimum vil være nødvendigt at gøre Engelsborgskolens, Lindgårdsskolens og Hummeltofteskolens distrikter mindre, hvilket vil få betydning for de omkringliggende skoledistrikter.

På baggrund af prognoserne anslås det, at det kan blive nødvendigt med årlige tilpasninger af distrikterne. En tilpasning af distrikterne kan imødekomme meget ujævne klassestørrelser ved dannelsen af 0. klasserne, men kan ikke - i modsætning til det fælles distrikt - sikre en mere jævn fordeling af fx tilflyttere på de andre klassetrin.

Forventet forløb

Ansøgning fremsendes til ministeriet

Ansøgning imødekommes

Ansøgning imødekommes ikke

Udvalget forelægges nye kriterier for indskrivning i det fælles distrikt	Udvalget forelægges sag med analyse af, hvordan elevtallet vil se ud på baggrund af de gamle skoledistrikter, og et forslag til tilpasning af distrikter
Kriterier og beslutning sendes i høring blandt skolebestyrelser	Idet der gås tilbage til tidligere gældende regler, sendes den tilpassede styrelsesvedtægt ikke i høring blandt skolebestyrelserne
Skoleindskrivning til skoleåret 18/19 foregår efter kriterier i det fælles distrikt	Skoleindskrivning til skoleåret 18/19 foregår efter de gamle regler ift. distrikter
Muligheden for at gøre det fælles distrikt til en permanent ordning undersøges	Skoledistrikter tilpasses årligt efter det forventede børnetal til 0. klasserne

Formænd og næstformænd i skolebestyrelserne er inviteret til et dialogmøde 25. april kl. 19 med henblik på inputs til udvalgets behandling af sagen.

Lovgrundlag

I oktober 2015 gav Undervisningsministeriet Lyngby-Taarbæk Kommune en toårig dispensation til at fravige bestemmelserne i folkeskolelovens § 36 stk. 2 vedr. skoledistrikter. Dispensationen er givet - og vil i tilfælde af en ny ansøgning blive givet - jf. § 55 stk. 3 i folkeskoleloven om, at Børne- og undervisningsministeren kan fravige bestemmelserne i § 36 stk. 2.

Økonomi

Etableringen af ét skoledistrikt blev vedtaget i budget 2016 og er en forudsætning for økonomien i 2018 og overslagsår. Såfremt ét skoledistrikt ikke videreføres, må der påregnes øgede udgifter til ekstra klassedannelse.

Beslutningskompetence

Kommunalbestyrelsen.

Beslutning

Børne- og Ungdomsudvalget, den 27. april 2017

Anbefalet.

Anne Jeremiassen (I) var fraværende.

Økonomiudvalget, den 4. maj 2017

Anbefalet.

Hanne Agersnap (F) var fraværende.

Kommunalbestyrelsen, den 10. maj 2017

Godkendt.

Karsten Lomholt (C) var fraværende. I stedet deltog Charlotte Biskub (C)

Dorthe la Cour (C) var fraværende. I stedet deltog Tommy Wedel (V).

Bilag

Dialogmøde skolebestyrelser 25. april 2017

Punkt 6: Godkendelse af beredskabspjecer vedrørende sager om overgreb mod børn og unge (Beslutning)

27.24.00-A26-1-17

Resume

Forvaltningen forelægger to pjecer, der skal sikre, at kommunens fagpersoner på børne- og ungeområdet forebygger, opsporer og behandler sager om overgreb mod børn og unge på den mest hensigtsmæssige måde. Den ene pjece beskriver, hvilke fokuspunkter medarbejderne skal være særligt opmærksomme på for at forebygge og opspore overgreb. Den anden pjece indeholder konkrete handleanvisninger til, hvordan medarbejderne skal reagere, når de får mistanke eller viden om, at et barn har været udsat for overgreb. Pjecerne er oprindeligt udformet i forbindelse med Overgrebspakkens ikrafttræden d. 1. oktober 2013, hvor der også blev indført lovkrav om, at pjecerne skal revideres og regodkendes mindst hvert fjerde år.

Indstilling

Forvaltningen foreslår, at udvalget godkender beredskabspjecerne.

Sagsfremstilling

Efter serviceloven er kommunen forpligtet til at udarbejde et beredskab til forebyggelse, tidlig opsporing og behandling af sager om overgreb mod børn og unge. Beredskabet skal udformes skriftligt og godkendes politisk mindst hver fjerde år.

Lovkravet blev indført med Overgrebspakken, der trådte i kraft 1. oktober 2013. Forvaltningen udarbejdede på daværende tidspunkt et beredskab, der består af to pjecer, som nu skal godkendes politisk igen. Forvaltningen forelægger derfor de to pjecer for udvalget. Da forvaltningen har vurderet, at materialet fortsat er velegnet, er der ikke foretaget andet end minimale og rent sproglige ændringer i forhold til de oprindelige beredskabspjecer (dato for udgivelsen er ændret samt et par mindre tastefejl i det oprindelige materiale).

Pjecerne retter sig mod hele Lyngby-Taarbæk Kommune, herunder skoler, dagtilbud, klubber, fritids- og idrætsområdet, plejefamilier og andre steder, hvor medarbejdere beskæftiger sig med børn og unge.

Den første del er en pjece om forebyggelse og tidlig opsporing hos kommunens fagprofessionelle. Denne pjece beskriver bl.a., hvilke fokuspunkter institutionerne og medarbejderne skal være særligt opmærksomme på i forebyggelsesarbejdet, hvilke tegn og signaler hos børnene, som fagpersoner skal holde øje med, samt hvilke handlepligter der gælder for fagpersoner, der arbejder med børn (underretningspligt og afværgepligt).

Den anden del af beredskabet er en pjece med handleguides til fagpersoner, hvori der findes konkrete handleanvisninger, der angiver, hvordan der skal reageres ved mistanke eller viden om overgreb mod børn. De beskrevne handleguides er inddelt i fire typer af sager:

1. overgreb begået af forældre
2. overgreb begået af en ansat i kommunen
3. overgreb begået af andre voksne
4. overgreb begået af et barn under den kriminelle lavalder

Hvis udvalget godkender pjecerne i den nuværende form, vil forvaltningen udsende dem til de relevante institutioner og samarbejdspartnere.

Lovgrundlag

Serviceovens § 19, stk. 5.

Økonomi

Ingen økonomiske konsekvenser.

Beslutningskompetence

Børne- og Ungdomsudvalget.

Beslutning

Børne- og Ungdomsudvalget, den 27. april 2017

Godkendt.

Anne Jeremiassen (I) var fraværende.

Bilag

Forebyggelse og tidlig opsporing

Handleguides til fagpersoner

Punkt 7: Genforelæggelse - Tilpasning af kapacitet i Lundtofte-distriktet på dagtilbudsområdet (Beslutning)

28.09.40-P21-1-16

Resume

Udvalget blev på sit møde den 6. oktober 2016 orienteret om den seneste prognose for pasningsbehovet for 0-5-årige. I denne sag foreslår forvaltningen tiltag til tilpasning af dagtilbudskapaciteten i Lundtofte-distriktet.

Indstilling

Forvaltningen foreslår, at

1. kapaciteten i Distrikt Lundtofte med virkning fra 1. august 2017 til 1. august 2018 tilpasses ved de foreslåede normeringsændringer i børnehuse:
 1. Rosenlyst
 2. Vandpytten
 3. Kernehuset
2. kapacitetstilpasningerne sendes i høring i de tre berørte dagtilbud.

Supplerende indstilling:

Afventer

Sagsfremstilling

Børne- og Ungdomsudvalget blev i oktober 2016 orienteret om, at befolkningsprognosen for Lundtofte-distriktet på daværende tidspunkt viste, at distriktet fra foråret 2017 og tre år frem stod overfor en stigning i antallet af 0-2-årige med pasningstilbud på 43 børn. Der er over 3,5 år behov for at øge 0-2-årskapaciteten med ca. 43 pladser. På 3-5-årsområdet er der behov for at reducere kapaciteten med ca. 18 pladser. Behovet for kapacitetstilpasning i Lundtofte-distriktet retter sig primært mod gradvist at konvertere børnehavkapacitet til vuggestuekapacitet og at styrke fleksibiliteten i området.

Prognoser udarbejdet i forbindelse med Liv i Lundtofte-projektet indikerer, at behovet for øget kapacitet på 0-2-årsområdet nærmere er ca. 36 pladser, mens behovet for kapacitetsreduktion på 3-5-års området ligeledes er på ca. 36 pladser. Disse mere aktuelle beregninger ændrer ikke på vurderingen af, at kapacitetstilpasningen i videst muligt omfang bør ske ved konvertering af pladser og en fleksibel pladsudnyttelse i de større børnehuse i distriktet.

Ved afslutningen af sommervisitationen understøttes ovenstående af den aktuelle kapacitetssituation. Den aktuelle indskrivning viser en mindre overkapacitet på 0-2-årspladserne i distriktet. Denne overkapacitet er dog koncentreret hos dagplejen og er af et omfang, hvor det ikke umiddelbart vil være muligt at reducere i overkapaciteten. Indskrivningen viser en mere markant overkapacitet i 2017 for så vidt angår børnehavpladser, hvor 30 pladser på tværs af distriktet forventes ikke at blive anvendt. Overkapaciteten er koncentreret i nogle få dagtilbud i den vestlige og centrale del af distriktet.

Det indstilles på denne baggrund, at kapaciteten på 3-5-årspladser med virkning fra 1. august 2017 til 1. august 2018 reduceres ved følgende tiltag:

1. normeringen i Børnehuset Rosenlyst reduceres med 5 børnehavpladser
2. normeringen i Børnehuset Vandpytten reduceres med 8 børnehavpladser

3. normeringen i Børnehuset Kernehuset fastsættes til 117 børneenheder, og reduceres dermed med 3 enheder fra 120 til 117. Enhederne kan udnyttes fleksibelt afhængigt af efterspørgslen i distriktet.

Ad 3) Befolkningsudviklingen i distriktet viser et behov for gradvist at konvertere 3-5-årspladser til 0-2-årspladser. Børnehuset Kernehuset er distriktets største integrerede dagtilbud. Kernehuset, der fusioneredes i 2016 ved sammenlægningen af Bulderby og Lille Ørholm, har ikke efter fusionen fået tilpasset sin normering, således at børnenes overgang fra vuggestue til børnehave internt i institutionen fungerer. Det gør institutionen sårbar overfor at køre med uudnyttet kapacitet og ikke kunne optage søskendebørn. Det er derfor oplagt at koncentrere konverteringen af 3-5-årspladser til 0-2-årspladser i dette dagtilbud, da det både vil understøtte en nødvendig tilpasning af kapaciteten i området og vil facilitere en nødvendig tilpasning af normering i Kernehuset.

Konkret foreslås normeringen i Kernehuset styret ved at regne i børneenheder, fremfor henholdsvis vuggestuepladser og børnehavepladser. Børneenheder er et teknisk udtryk udviklet for i normerings- og ressourcetildelingssammenhænge at kunne sidestille eller "regne på tværs" af vuggestuepladser og børnehavepladser. Konkret vil effekten af denne normeringsfastsættelse være, at Kernehusets kapacitet kan udnyttes fleksibelt samtidig med, at der er en fælles forståelse mellem Kernehusets ledelse, pladsanvisningen og Center for Økonomi og Personale af pladsantal, indskrivningsmuligheder og korrekt ressourcetildeling.

Det bemærkes, at Børnehuset Kernehusets leder selv har foreslået denne tilgang til normeringsstyringen i dagtilbuddet.

Lovgrundlag

Dagtilbudslovens § 4. Kommunalbestyrelsen skal sørge for det nødvendige antal pladser i dag-, fritids- og klubtilbud.

Økonomi

Ved nedlæggelse af 13 tomme børnehavepladser (i hhv. Rosenlyst og Vandpytten) og tre børneenheder i Kernehuset i 12 måneder reduceres kommunens udgifter på dagtilbudsområdet med 432.667 kr. På baggrund af det faldende børnetal er forvaltningen forpligtet til at stille forslag om reduktioner, og forslaget sikrer sammenhæng mellem børnetal og kapacitet.

	Samlet månedligt provenu ved nedlæggelse af 16 tommer pladser	Samlet provenu i 2017 ved nedlæggelse af 16 tommer pladser pr. 1. august 2017	Samlet provenu i 2018 ved nedlæggelse af 16 tommer pladser 1. august 2017-1. august 2018	Samlet årligt provenu ved nedlæggelse af 16 tommer pladser
Børnehavebarn	36.056	180.280	288.448	432.667

Beslutningskompetence

Økonomiudvalget.

Beslutning

Børne- og Ungdomsudvalget, den 27. april 2017

Ad 1)

C foreslår lukning af et mindre dagpasningstilbud i stedet for generel nednormering af alle dagtilbud i området.

For stemte: C (2)

Imod stemte: 6 (V (2), A(2), F, Ø)

For det oprindelige forslag stemte: 6 (A (2), V (2), F, Ø)

C (2) stemte imod idet der henvises til eget forslag.

Anbefalet.

A, V og Ø stillede foreslag om, at udvalget ser på, om det er muligt at give 100 pct. kompensation frem for 50 pct. kompensation pr. barn, hvis der indskrives flere børn end det institutionen nednormeres til. Loftet for 100 pct. kompensation vil være det normeringstal institutionen er på dd.

For stemte: 5 (A (2), V (2), Ø)

C (2) undlod at stemme.

Anbefalet.

Ad 2) Anbefalet.

Anne Jeremiassen (I) var fraværende.

Dorete Dandanell (F) var fraværende under sidste halvdel af behandling af Ad 1.

Supplerende sagsfremstilling

Afventer

Punkt 8: Genforelæggelse - Tilpasning af kapacitet i Virum/Sorgenfri på dagtilbudsområdet (Beslutning)

28.09.40-P21-1-16

Resume

Udvalget skal med denne sag tage stilling til, hvordan kapaciteten i Virum/Sorgenfri/Brede skal reduceres.

Indstilling

Forvaltningen foreslår, at kapaciteten i Virum/Sorgenfri/Brede-distriktet reduceres med 18 pladser fordelt efter sagens model B.

Supplerende indstilling:

På baggrund af supplerende sagsfremstilling anbefaler forvaltningen, at dagplejen ikke nednormeres og at kapaciteten samlet set tilpasses med 18 pladser.

Sagsfremstilling

Børne- og Ungdomsudvalgets forelagdes den 5. januar 2017 et forslag til tilpasning af dagtilbudskapaciteten i Virum/Sorgenfri/Brede-distriktet.

Udvalget orienteredes om, at distriktet står overfor væsentlige forandringer i antallet af børn med behov for dagtilbud. Over de næste tre år vil distriktet have en overkapacitet på 14-29 børn for de 0-2-åriges vedkommende. På 3-5-årsområdet vil antallet af børn med pasningsbehov falde med ca. 140.

Distriktet har siden maj 2016 kørt med mange tomme pladser, og institutionernes normeringer og budgetstyring er derfor udfordrede. Således ligger 4 af de 5 dagtilbud, der må forventes at komme ud af 2016 med et merforbrug på over 5 pct., i Virum/Sorgenfri/Brede. De mange små dagtilbud i distriktet og de mange selvstændige vuggestuer og børnehaver er meget sårbare over for udsving i børnetallet. Endvidere stiger kommunens omkostninger til dagtilbudsdriften, herunder enhedsomkostningerne til de fysiske rammer.

Udvalget fulgte forvaltningens indstilling om tilpasning af kapacitet i dagtilbuddene Fuglsang, Grønnevej, Åkanden, Svanen, Blomsten og Dagplejen. Beslutningen betyder, at Børnehuset Fuglsangs kapacitet tilpasses for at skabe balance mellem vuggestue- og børnehavepladser. Børnehusene Grønnevej, Åkanden, Svanen og Blomstens kapacitet "rulles tilbage" til 2014-niveau. Dagplejens kapacitet reduceres med 4 pladser, idet en ledig stilling ikke genbesættes.

Udvalget fulgte ikke forvaltningens indstilling om at lukke en vuggestue med en kapacitet på 22 pladser. Udvalget anmodede i stedet forvaltningen om at udarbejde et alternativt forslag til at skabe balance mellem antallet af pladser i områdets dagtilbud og det forventede børnetal.

Alternativt forslag

Forvaltningen kan pege på tre tilgange til at reducere kapaciteten med 22 0-2-års pladser:

Modeller	Bemærkninger
A Alle dagtilbud kan afgive et forholdsmæssigt antal pladser. Store dagtilbud skal således nednormeres med to pladser, mens små	Da søgningen og pladsudnyttelsen i distriktets dagtilbud varierer meget, kan forvaltningen ikke anbefale, at denne tilgang anvendes. Det vil reducere pladsantallet i meget søgte dagtilbud, hvor pladserne let vil kunne udnyttes i de kommende 12 måneder. Det vil dermed reducere forældrenes valgmuligheder.

dagtilbud skal nednormeres med én plads.

I praksis vil tilgangen betyde, at meget søgte dagtilbud nednormeres 1-2 pladser, som er optaget af allerede indskrevne børn. Ressourcetildelingsmodellen bevirker dermed, at dagtilbuddene kun vil få halv normering til de 1-2 børn, da de vil tælle som en merindskrivning. Andre, mindre søgte dagtilbud, vil fortsat køre med ledige pladser, som de jvf ressourcetildelingsmodellen vil få udbetalt halv takst til.

B Overkapaciteten i distriktet reduceres ved at nednormere de dagtilbud, hvor det skønnes, at et antal pladser vil forblive uudnyttede indenfor det næste år.

Denne tilgang vil i videst muligt omfang eliminere de tomme pladser, der hvor de er. Det vil således ikke indskrænke borgernes valgmuligheder i valg af dagtilbud, da anbefalingerne til nednormering følger ventelisterne. Det bemærkes, at tilgangen vil betyde, at de nednormerede dagtilbud vil blive udfordret på deres økonomi og dermed normeringer. Det er en udfordring for dagtilbuddene at have små børnegrupper, da det er svært at få normeringen til at hænge sammen over en dag og dermed sikre overskud til aktiviteter i små grupper af børn med en voksen, udflugter, og lignende. Det skal også bemærkes, at denne tilgang vil betyde afskedigelser i nogle dagtilbud og i dagplejen.

Denne tilgang anbefales af forvaltningen.

C Der nedlukkes hele grupper/stuer i to dagtilbud

Denne tilgang er udfordrende da en række dagtilbud svært vil kunne fungere ved denne tilgang.

De små vuggestuer vil ikke kunne overleve at blive reduceret med en gruppe, da de dermed vil blive halveret og skal kære videre med 9-11 børn. Det vil være særdeles udfordrende for deres økonomi og vil betyde at bygningsudgifterne pr. barn fordobles. Der vil blive behov for at flytte vuggestuebørn til andre vuggestuer og børnehuse.

De små børnehuse, som der er flere af i distriktet, med en vuggestuegruppe og 2 børnehavegrupper, vil effektivt set blive omdannet til rene børnehaver. Forældrene vil ikke have mulighed for at have søskende i samme hus. Der vil blive behov for at flytte vuggestuebørn til andre vuggestuer og børnehuse.

De store børnehuse er de eneste, der vil kunne rumme denne tilgang. Det må understreges, at det vil give ubalance i disse børnehuses børneflow, som vil udfordre muligheden for at kunne optage søskendebørn. Endvidere medfører det en flaskehals i børnehusets vuggestueafdeling, som med tiden bevirker, at børnehuset får tomme børnehavpladser. Det udfordrer kapacitetsudnyttelsen i distriktet, når de store børnehuse er i ubalance med hensyn til antallet af vuggestuepladser og børnehavpladser. Det var netop en

sådan ubalance, der medførte anbefalingen den 5. januar 2017 om kapacitetstilpasningen i Børnehuset Fuglsang.

Endvidere vil denne model efterlade tomme pladser i dagtilbud, der har mange tomme pladser, men som ikke kan overleve, at der fjernes en hel gruppe.

Forvaltningen kan ikke anbefale denne tilgang.

Fordelingen af nednormeringer vil se således ud for hver model:

	Vuggestuepladser	Model A: Ligelig fordeling	Model B: Nednormering ved ledige pladser	Model C: Nednormering af grupper/stuer
Børnehuset Fuglsang	36	2		
Vuggestuen Villa Furesø	36	1	5	
Børnehuset Humlehuset	24	2		
Børnehuset Mælkevejen	44	2	3	11
Børnehuset Spurvehuset	36	2		
Vuggestuen Børnereden	20	1		
Vuggestuen Kaplegården	22	1		
Børnehaven Bøgely		1		
Børnehuset Pilen	43	2	3	
Børnehuset Blå	24	2		
Børnehuset Langs Banen	12	1		
Børnehuset Prinsessehøj	36	2	4	11
Børnehuset Grønnevej	14	1	2	
Børnehuset Aakanden	32	2	1	
Børnehuset Blomsten	20	2		
Den Kommunale Dagpleje	48	0	4	
Total	411	22	22	22

Det anbefales, at udvalget sender en af de tre modeller i høring blandt alle dagtilbud i distriktet og hos de faglige organisationer samt at dagtilbudene bedes beskrive de konkrete lokale konsekvenser af den valgte model.

Det anbefales, at nednormeringen får effekt fra 1. maj 2017 - 1. maj 2018, hvor kapacitetssituationen i distriktet tages op til fornyet vurdering.

Lovgrundlag

Dagtilbudslovens § 4. Kommunalbestyrelsen skal sørge for det nødvendige antal pladser i dag-, fritids- og klubtilbud.

Økonomi

Ny sagsfremstilling

Det samlede provenu ved nedlæggelse af 18 tomme 0-2-års-pladser er 959.522 kr. Hvis pladserne nedlægges med virkning fra 1. maj, udgør provenuet i 2017 639.681 kr.

Oprindelig sagsfremstilling

Det samlede provenu ved nedlæggelse af 22 tomme 0-2-års-pladser er 1.172.749 kr. Hvis pladserne nedlægges med virkning fra 1. maj, udgør provenuet i 2017 781.832 kr.

Samlet årlig provenu ved nedlæggelse af 22 tomme pladser	Samlet månedligt provenu ved nedlæggelse af 22 tomme pladser
1.172.749	97.729

Beslutningskompetence

Økonomiudvalget.

Beslutning

Børne- og Ungdomsudvalget, den 23. marts 2017

C foreslog, at model B sendes i høring tillige med forslag om lukning af mindre dagtilbud i området.

For stemte: 3 (C (2), I))

Imod stemte: 5 (A (2), V (2), Ø)

A, Ø, V foreslog, at model B sendes i høring, idet der tilvejebringes en status over de ledige pladser i dagplejen.

For stemte: 5 (A (2), Ø, V (2))

Imod stemte: 3 (C (2), I))

I stemte imod idet flere muligheder skal afdækkes.

C stemte imod idet C finder, at lukning af mindre dagtilbud i højere grad sikrer kvaliteten i de øvrige tilbud i området.

Dorete Dandanell (F) var fraværende.

Supplerende sagsfremstilling

Der er modtaget seks høringssvar (bilag).

Dagtilbud	Opsummering af høringssvar
Børnehuset Grønnevej	Ingen bemærkninger

Børnehuset Mælkevejen	Bakker ikke op om model B, idet det vil være udfordrende at tilpasse dagtilbuddets drift.
Børnehuset Spurvehuset	Bakker ikke op om model B, da model B går forholdsmæssigt hårdere ud over normeringen og dermed kvaliteten.
Børnehuset Åkanden	Bakker ikke op om model B, da dagtilbuddet forventer nyopskrivninger fra forældre med børn i dagtilbuddet.
Vuggestuen Kaplegården	Støtter op om valg af model B
Vuggestuen Villa Furesø	Bakker ikke op om model B, da det vil gå ud over normering og kvalitet.

Der blev på udvalgsrådet spurgt til kapacitetstallene for den kommunale dagpleje. Der var en fejl i kapacitetsoplysningerne om dagplejen, idet kapaciteten i en stilling, der er under afvikling, indgik i kapacitetsopgørelsen.

Børne- og Ungdomsudvalget, den 27. april 2017

C stiller forslag om lukning af mindre dagtilbud i området.

For stemte: C (2)

Imod stemte: 5 (A (2), V (2), Ø)

For den oprindelige indstilling, hvor dagplejen ikke nednormeres og hvor kapaciteten samlet set tilpasses med 18 pladser stemte: 5 (A (2), V (2) og Ø).

Imod stemte C (2) med bemærkning om, at C heller ikke ønsker at nednormere dagplejen.

Anbefalet.

A og V og Ø stillede forslag om, at der ydes 100 pct. kompensation frem for 50 pct. kompensation pr. barn, hvis der indskrives flere børn end det institutionen nednormeres til. Loftet for 100 pct. kompensation vil være det normeringstal institutionen er på dd.

For stemte: 5 (A (2), V(2), Ø)

C (2) undlod at stemme.

Anbefalet.

Anne Jeremiassen (I) var fraværende.

Dorete Dandanell (F) var fraværende.

Økonomiudvalget, den 4. maj 2017

For Børne- og Ungdomsudvalgets protokollat stemte: 4 (A (2), I (1) og V (1))

Imod stemte: 4 (C (3) og B (1)) , idet disse partier hellere vil lukke mindre dagtilbud.

For det af A, V og Ø fremsatte forslag på Børne- og Ungdomsudvalget stemte: 4 (A (2), B (1) og V (1)).

Imod stemte C (3) med henvisning til eget forslag, og idet der ikke er anvist finansiering.

I (1) undlod at stemme.

Sagen oversendes til Kommunalbestyrelsen.

Hanne Agernsap (F) var fraværende.

Kommunalbestyrelsen, den 10. maj 2017

For forvaltningens supplerende indstilling, hvor dagplejen ikke nednormeres, og hvor kapaciteten samlet set tilpasses med 18 pladser

For stemte: 14 (A (5), V (6), F (2) og Ø (1))

Imod stemte: C (5)

B (1) og I (1) undlod at stemme.

A, V og Ø stillede forslag om, at der ydes 100 % kompensation frem for 50 % kompensation pr. barn, hvis der indskrives flere børn end det, institutionen nednormeres til. Loftet for 100 % kompensation vil være det normeringstal, institutionen er på d.d.

For stemte: 15 (V (6), A (5), F (2), B (1) og Ø (1))

C (5) undlod at stemme

I (1) var fraværende.

Karsten Lomholt (C) var fraværende. I stedet deltog Charlotte Biskub (C)

Dorthe la Cour (C) var fraværende. I stedet deltog Tommy Wedel (V).

Bilag

Høringssvar Villa Furesø

Høringssvar Spurvehuset

Høringssvar Mælkevejen

Høringssvar fra Åkanden

Høringssvar fra Kaplegården

Høringsvar Børnereden

Opfølgende notat til udvalgmødet den 27. april 2017

Brev BUPL prognose

Tilpasning af kapacitet i Virum-Sorgenfri dagtilbud

Punkt 9: Nye KKR-mål for sundhed (Beslutning)

29.30.00-P22-9-17

Resume

Kommunekontaktrådet (KKR) i Hovedstadsregionen har udarbejdet nye strategiske mål på sundhedsområdet. KKR-Hovedstaden ønsker med de nye mål at sikre effektive akuttillbud i det nære sundhedsvæsen til borgere med fysiske sygdomme, at skabe tydelighed om, hvad kommunerne tilbyder borgere i akut psykiatrisk tilstand samt forbedre de unges fysiske og mentale sundhed. KKR har besluttet, at de nye mål sendes til godkendelse i kommunerne.

Indstilling

Forvaltningen foreslår, at KKR-mål for sundhed godkendes.

Sagsfremstilling

KKR-Hovedstaden har siden 2013 arbejdet med de såkaldte rammepapirer. Rammepapirerne beskriver de 29 kommuners fælles indsats for at løfte kvaliteten på sundhedsområdet. Rammepapirerne skal styrke kommunernes fælles stemme og vise en retning. Det giver også bedre muligheder for at stille krav til vores samarbejdspartnere. Det gælder f.eks. i forhold til forhandlingerne om den nye sundhedsaftale med Region Hovedstaden i 2019. Rammepapirerne har også øget opmærksomheden på mulighederne for tættere samarbejde mellem kommunerne på sundhedsområdet.

KKR-Hovedstaden har bedt om, at rammepapirerne fornys. Alle kommuner har haft mulighed for at give input til relevante temaer, som er blevet drøftet på to administrative og to politiske dialogmøder i 2016. Der har gennem processen været et bredt ønske om at gøre målene mere enkle og fokuserede.

De nye KKR-mål for sundhed er (bilag vedlagt):

1. En fælles plan for akutfunktioner for borgere med fysiske sygdomme. Kommunerne vil udarbejde og følge en fælles plan, som viser de forskellige udviklingstrin frem mod 2018, hvor alle kommuner skal sikre deres borgere adgang til en akutfunktion, som lever op til Sundhedsstyrelsens kvalitetsstandard.
2. Større klarhed om tilbud til borgere i akut psykiatrisk tilstand. Primo 2018 afholder 1-2 tovholderkommuner en videndelingkonference om forventninger, behov og effekter af kommunale akuttillbud til borgere i akut psykiatrisk tilstand. I 2018 formulerer kommunerne en fælles holdning til og ambition for hvilken rolle, kommunerne skal spille på det akutte psykiatriområde, og hvordan de vil arbejde sammen om det.
3. Bedre fysisk og mental sundhed hos de unge. I 2017 vil kommunerne etablere en fælles strategi for fremme af fysisk og mental sundhed på tværs af kommuner og ungdomsuddannelser. Som supplement til strategien udarbejdes et idékatalog med konkrete eksempler fra kommuner, som allerede indgår i samarbejde med ungdomsuddannelser om de unges sundhed.

De tre områder/mål er valgt, fordi de er vigtigst for fællesskabet i de 29 kommuner at arbejde med i de kommende år. Målene tegner ikke nødvendigvis de største sundhedsudfordringer for den enkelte kommune. De tegner de udfordringer, som ligger på den fælleskommunale bane, som der ikke arbejdes med i sundhedsaftalen eller andet regi.

Forvaltningen har udarbejdet en vurdering af, hvor langt Lyngby-Taarbæk Kommune er med at implementere målene, jf. bilag "Status for implementering af KKR-mål for sundhed i Lyngby-Taarbæk Kommune".

Nedenfor uddybes de enkelte mål:

Ad 1) En fælles plan for akutfunktioner for borgere med fysiske sygdomme

På akutområdet for borgere med fysiske sygdomme har kommunerne, som følge af handlingsplan for den ældre medicinske patient, en fælles opgave. Kommunerne skal i 2018 sikre borgerne adgang til en akutfunktion, som lever op til Sundhedsstyrelsens nye standard. Med KKR-målet lægges der op til at gøre det sammen med de andre kommuner ved at udarbejde og følge en fælles plan. KKR-målet vil tegne en fælles og entydig profil for de 29 kommuners akutfunktioner. Samtidig giver det et godt grundlag for at hjælpe hinanden, herunder med at opnå en tilstrækkelig volumen bl.a. via fælles drift af tilbud mellem kommuner.

Lyngby-Taarbæk Kommune er allerede langt med opfyldelsen af dette mål. Vi har i 2014 etableret Det Mobile Akutteam (MAT), som kan rykke ud til borgere i eget hjem og i plejebolig. MAT tager sig af borgere, som har fået en akut forværring af deres helbred eller funktionsniveau, som har komplekse sygeplejefaglige pleje- og behandlingsbehov samt behov for observation, der fagligt rækker udover niveauet i den almindelige hjemmesygepleje. MAT lever stort set op til Sundhedsstyrelsens nye standard, men der er behov for at arbejde med, hvordan funktionen kan fungere døgnet rundt på en meningsfuld måde. Her kan samarbejde med andre kommuner give god mening. Lyngby-Taarbæk Kommune indgår i et frikommuneprojekt med tre andre kommuner, som har til formål at skabe løsninger på tværs af kommunerne.

Ad 2) Akutområdet for borgere med akutte psykiatriske tilstande

På akutområdet for borgere med akutte psykiatriske tilstande handler KKR-målene om at få en fælles holdning til og ambition for hvilken rolle, kommunerne skal spille på det akutte psykiatriområde, og hvordan kommunerne vil arbejde samme om det. Det handler i høj grad om at komme på forkant med udviklingen og definere kommunernes rolle, før andre aktører gør det. I 2018 skal der afholdes en vidensdelingskonference om forventninger, behov og effekter af kommunale akuttilbud til borgere i akut psykiatrisk tilstand. I 2018 skal kommunerne også formulere en fælles holdning og ambition for hvilken rolle, kommunerne skal spille på det akutte psykiatriske område.

Lyngby-Taarbæk Kommune er langt på dette område, da kommunen i mange år har haft et akuttilbud. Akuttilbuddet har en akuttelefon, mulighed for personligt fremmøde og overnatningsmulighed. Akuttelefonen er udbygget med et samarbejde mellem Ballerup, Herlev, Hørsholm, Rudersdal og Gentofte. I aftalen med Rudersdal og Gentofte er der også mulighed for personligt fremmøde og overnatning, såfremt der er plads. Kommunen har ofte været oplægsholder på konferencer omkring akuttilbuddets funktion. Kommunen har også deltaget i diverse fora omkring vidensdeling. Et opmærksomhedspunkt angående KKR-målene er, at der hverken på kort og langt sigt sker en ufinansieret opgaveglidning fra behandlingspsykiatrien til de kommunale akuttilbud.

Ad 3) Forbedring af unges fysiske og mentale sundhed

På forebyggelsesområdet er de unges sundhed helt nødvendig at samarbejde om, fordi de unge lever deres liv på tværs af kommunegrænser. Med KKR-målet skal kommunerne forebygge for hinandens unge, der hvor de færdes og sammen skabe en fælles strategi for fremme af fysisk og mental sundhed på tværs af kommuner og ungdomsuddannelser. Der skal

også udarbejdes et idékatalog med gode eksempler fra de kommuner, som allerede har et godt samarbejde med ungdomsuddannelserne om de unges sundhed.

Lyngby-Taarbæk Kommune er endnu ikke så langt med konkrete indsatser på kommunens ungdomsuddannelser. Kommunens sundhedsstrategi fra 2016 har imidlertid flere konkrete indsatser rettet mod uddannelserne med fokus på alkohol og tobak. Samarbejdet med andre kommuner kan understøtte det arbejde, der er sat i gang - først og fremmest i forhold til alkoholområdet. Samarbejdet med ungdomsuddannelserne vil også blive understøttet af den strategi for tidlig indsats, som er under udarbejdelse. Den fokuserer bl.a. på skolefravær og på rådgivning til unge i vanskeligheder. Endelig har kommunen igangsat et arbejde om en fælles, tværfaglig ungeindsats, som også kan bidrage til målet om at forbedre unges fysiske og mentale sundhed. Det skal nævnes at kommunens ungeprofil, der netop er udkommet, giver et vigtigt indblik i de unges verden. En indblik og en viden som vil blive brugt i det videre arbejde med de unges fysiske og mentale sundhed.

Der er tre formulerede mål, som KKR-Hovedstaden sorterede fra i slutningen af processen med at fokusere målene. Disse mål opfordres kommunerne hver især til at arbejde videre med. Målene er: 1) sundere livsstil hos borgere med psykiske lidelser, 2) bedre styring af rusmiddelbehandlingen samt 3) optimering af indsatsen for borgere med dobbeltdiagnoser.

KKR-mål for sundhed sigter primært på udviklingen i 2017 og 2018. KKR vil hvert år gøre status for hvor langt, kommunerne er nået. Målene kan på den baggrund blive tilpasset, hvis der er mål, der er blevet opfyldt, mål der er blevet forældet eller nye mål, der skal tilføjes. Afhængigt af hvilke ændringer, der er tale om, vil de blive forelagt KKR og evt. kommunalbestyrelserne.

Lovgrundlag

KKR-mål for sundhed vedrører områder, som kommunerne er lovgivningsmæssigt ansvarlige for, men hvor der ikke nødvendigvis er konkrete krav til, hvordan kommunerne skal løfte opgaverne. KKR-målene for sundhed handler derfor om at udvikle opgavevaretagelsen og styrke kvaliteten gennem videndeling og et tættere samarbejde mellem kommunerne.

Økonomi

Udgangspunktet for KKR-mål for sundhed er, at de kan implementeres inden for de gældende økonomiske rammer. Konkret betyder det, at indsatserne kan finansieres inden for aktivitetsrammen i henholdsvis Center for Sundhed og Omsorg, Center for Social Indsats og Center for Uddannelse og Pædagogik. Implementering af konkrete indsatser kan dog kræve, at centrene prioriterer deres midler på en anden måde.

I forhold til akutfunktioner for borgere med fysiske sygdomme modtager kommunen varige midler til akutfunktioner, som led i den nationale handlingsplan for den ældre medicinske patient. For Lyngby-Taarbæk Kommunes vedkommende betyder det, at der tilføres 0,6 mio. kr. i 2016, 1,1 mio. kr. i 2017, 1,5 mio. kr. i 2018 og herefter årligt 1,6 mio. kr. Midlerne er fordelt efter ældrenøglen.

I forhold til forbedring af unges fysiske og mentale sundhed er der afsat midler i sundhedsstrategien til understøttelse af implementeringen i form af en tværgående projektleder, der er forankret i Center for Sundhed og Omsorg.

Beslutningskompetence

Kommunalbestyrelsen.

Beslutning

Social- og Sundhedsudvalget, 25. april 2017, pkt. 8:

Social- og Sundhedsudvalget, den 25. april 2017:

Anbefalet, idet det præciseres, at serviceniveauet fastlægges lokalt. Kommunernes forskellige serviceniveauer skal kunne rummes inden for samarbejdet.

Børne- og Ungdomsudvalget, den 27. april 2017

Anbefalet, idet det præciseres, at serviceniveauet fastlægges lokalt. Kommunernes forskellige serviceniveauer skal kunne rummes inden for samarbejdet.

Anne Jeremiassen (I) var fraværende.

Dorete Dandanell (F) var fraværende.

Kommunalbestyrelsen, den 10. maj 2017

Godkendt.

Karsten Lomholt (C) var fraværende. I stedet deltog Charlotte Biskub (C)

Dorthe la Cour (C) var fraværende. I stedet deltog Tommy Wedel (V).

Bilag

KKR-mål for sundhed

Status for implementering af KKR-mål for sundhed i Lyngby-Taarbæk Kommune

Punkt 10: Deltagelse i rammeforsøg om fleksible muligheder for tilrettelæggelse af skoledagen (Beslutning)

17.01.00-P08-1-17

Resume

Den 5. april udmeldte Undervisningsministeriet et rammeforsøg om mere fleksible muligheder for tilrettelæggelse af skoledagen. Rammeforsøget giver mulighed for at konvertere ressourcer, der går til understøttende undervisning, til afgrænsede pædagogiske kvalitetsunderstøttende indsatser og dermed også reducere skoledagens længde. Der er mulighed for, at 50 skoler på landsplan kan deltage i rammeforsøget.

Lyngby-Taarbæk Kommune har i januar måned 2017 sendt en ansøgning til Undervisningsministeriet om et §55 forsøgsprojekt, hvor otte af kommunens skoler ønskede at reducere skoledagens længde med 1-2 lektioner ugentligt og bruge ressourcerne til at gennemføre kontinuerlige læringssamtaler med elever på 4.-9. klassetrin. Undervisningsministeriet har i en mail den 7. april bedt Lyngby-Taarbæk Kommune om at genansøge om dette forsøg inden for rammerne af det netop udmeldte rammeforsøg. Der er indtil nu syv skoler, der har udtrykt ønske om at være med i en ny kommunal ansøgning om deltagelse i rammeforsøget.

Forvaltningen foreslår, at udvalget godkender, at Lyngby-Taarbæk Kommune skal ansøge om at deltage i rammeforsøget.

Indstilling

Forvaltningen foreslår, at Udvalget godkender, at Lyngby-Taarbæk Kommune indsender en ansøgning om deltagelse i rammeforsøget med mere fleksible muligheder for tilrettelæggelse af skoledagen.

Sagsfremstilling

På Børne- og Ungdomsudvalgets møde den 8. december 2016 blev det besluttet at indsende en ansøgning til Undervisningsministeriet om tilladelse til at igangsætte et § 55 forsøg på alle kommunens skoler. Formålet med forsøget var at sikre kontinuerlig opfølgning på den enkelte elevs egne læringsmål, progression og trivsel ved at konvertere tid til understøttende undervisning til flere medarbejderressourcer i den faglige undervisning. De ekstra ressourcer skulle anvendes til at gennemføre kontinuerlige læringssamtaler med eleverne på 4.-9. klassetrin. Ansøgningen blev sendt til ministeriet den 16. januar, 2017.

Den 5. april udmeldte Undervisningsministeriet et rammeforsøg om mere fleksible muligheder for tilrettelæggelse af skoledagen. Rammeforsøget giver mulighed for at konvertere ressourcer, der nu går til understøttende undervisning til afgrænsede pædagogiske kvalitetsunderstøttende indsatser og dermed også reducere skoledagens længde. Der er mulighed for at 50 skoler på landsplan kan deltage i rammeforsøget. Undervisningsministeriet har i den forbindelse bedt Lyngby-Taarbæk Kommune om at genansøge om kommunens §55 forsøg inden for rammerne af det netop udmeldte rammeforsøg. Forvaltningen har efterfølgende spurgt de otte skoler, der ønskede at deltage i §55 forsøget, om de fortsat ønsker at være med i en kommunal ansøgning om deltagelse i rammeforsøget. Indtil videre har syv skoler udtrykt ønske om, at de gerne vil deltage. Der er kun mulighed for, at halvdelen af kommunens skoler kan ansøge om deltagelse. Der skal således træffes en beslutning om, hvilke skoler der skal ansøge om deltagelse.

Ansøgningsfristen for at deltage i rammeforsøget er den 16. maj. Under forudsætning af at Udvalget godkender, at kommunen skal indsende en ansøgning, vil forvaltningen i perioden frem til ansøgningsfristen, i samarbejde med de skoler, der ønsker at ansøge om deltagelse i rammeforsøget, revidere den nuværende §55 ansøgning, så den overholder de betingelser, som rammeforsøget stiller. Revideringen vil dog ikke ændre på §55 ansøgningens oprindelige formål, som er at understøtte elevernes læring ved at gennemføre kontinuerlige læringssamtaler i fagene dansk og matematik.

Lovgrundlag

Rammeforsøg med mere fleksible muligheder for at tilrettelægge skoledagen ved fravigelse af folkeskolelovens § 14 b og § 16 b.

Økonomi

Forslaget finansieres inden for aktivitetsområdet.

Beslutningskompetence

Børne- og Ungdomsudvalget.

Beslutning

Børne- og Ungdomsudvalget, den 27. april 2017

Godkendt.

Anne Jeremiassen (I) var fraværende.

Dorete Dandanell (F) var fraværende.

Bilag

Bilag 1 til rammeforsøg om mere fleksible muligheder for tilrettelæggelse af skoledagen med fravigelse af folkeskolelovens §§ 14b og 16a

Bilag 2 til rammeforsøg om mere fleksible muligheder for tilrettelæggelse af skoledagen med fravigelse af folkeskolelovens §§ 14b og 16a

Udmeldelsebrev

Punkt 11: Ungeprofilundersøgelse 2016 (Drøftelse)

29.00.00-P20-1-17

Resume

Ungeprofilundersøgelsen er en landsdækkende undersøgelse, som retter sig mod to grupper: 7.-9. klasse og unge fra 15-25 år. Formålet med denne sag er at forelægge for udvalget de væsentligste data fra årets ungeprofilundersøgelse og de tiltag, Lyngby-Taarbæk Kommune har iværksat og vil iværksætte i forhold til de udfordringer i ungelivet, som undersøgelsen peger på.

Indstilling

Forvaltningen foreslår, at udvalget

1. drøfter profilundersøgelsens resultater
2. tager orienteringen om indsatserne i forhold til alkohol, stofmisbrug og rygning til efterretning.

Sagsfremstilling

Ungeprofilundersøgelsen er en landsdækkende undersøgelse, som retter sig mod to grupper: 7.-9. klasse og unge fra 15-25 år. Temaerne er følgende: Dig og din familie, trivsel, sundhed, mad og måltider, søvn, din fritid, alkohol, rygning, sex og prævention, helbred, skolen, skolen og kammeraterne, dine relationer, selvkontrol, stoffer, kriminalitet, dig og andre.

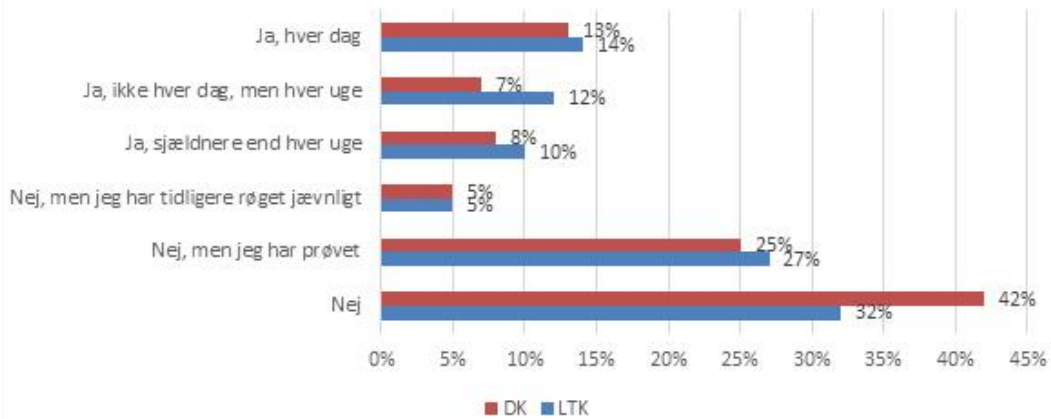
De to rapporter vedr. Lyngby-Taarbæk Kommune er vedlagt som bilag, og der er desuden vedlagt et notat om resultaterne inden for alle temaer i undersøgelsen.

De to respondentgrupper modtager to forskellige spørgeskemaer, de fleste af temaerne og de konkrete spørgsmål er dog de samme. 1361 unge i 7. -9. klasse i Lyngby-Taarbæk har svaret på undersøgelsen. Dette giver en svarprocent på ca. 84%. I den del af undersøgelsen, som retter sig mod de ældste unge, har 668 unge svaret. Det giver en væsentlig lavere svarprocent end for de yngste. Af dem, som besvarer undersøgelsen for de 15-25-årige, går 99% på gymnasiale uddannelser i kommunen. Den lavere svarprocent kan betyde, at man ikke kan drage alt for håndfaste konklusioner om de unges adfærd ud fra denne undersøgelse alene.

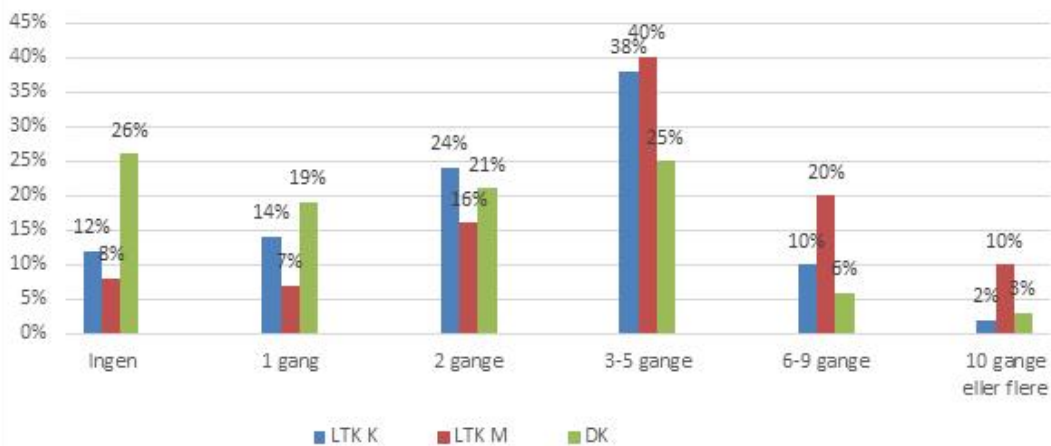
Besvarelsene fra unge i Lyngby-Taarbæk i Ungeprofilundersøgelsen viser, at særligt de unge på ungdomsuddannelserne (fra 15-25 år) har en risikoadfærd, der betyder, at de ryger mere end landsgennemsnittet, og de drikker alkohol hyppigere og flere genstande end landsgennemsnittet. Samtidigt har langt flere end landsgennemsnittet prøvet at ryge hash, og især drengene har indenfor de sidste 12 måneder prøvet lattergas væsentlig flere gange end landsgennemsnittet. Forvaltningen er i forhold til denne adfærd i gang med en række indsatser i SSP-regi, på folkeskolerne og i samarbejde med ungdomsuddannelserne.

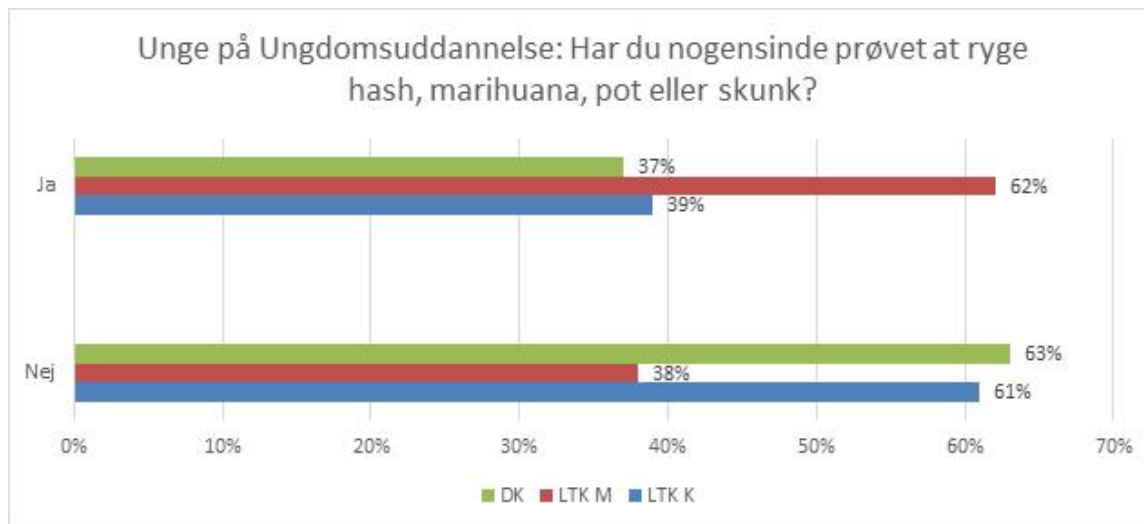
Nedenfor følger 3 grafer, der skelner mellem Lyngby-Taarbæk (LTK) besvarelser, Landsgennemsnittet (DK), Lyngby-Taarbæk Kommune opdelt på Kvinder (LTK K) og Mænd (LTK M).

Ryger du cigaretter - Ungdomsuddannelse



Unge på ungdomsuddannelse: Tænk på de sidste 30 dage. Hvor mange gange har du drukket 5 eller flere genstande ved samme lejlighed?





Noget tyder på, at de unge i Lyngby-Taarbæk har en anderledes oplevelse af, hvad der er almindeligt og i orden, end landsgennemsnittet. Dette indtryk bekræftes af, at flere unge i Lyngby-Taarbæk end i hele landet svarer ja til, at "det er spændende at gøre noget, der kan give problemer", og "løber en risiko, fordi det er sjovt". Derudover tror de 15-25 årige i Lyngby-Taarbæk også (langt mere end landsgennemsnittet), at deres jævnaldrende drikker sig fulde.

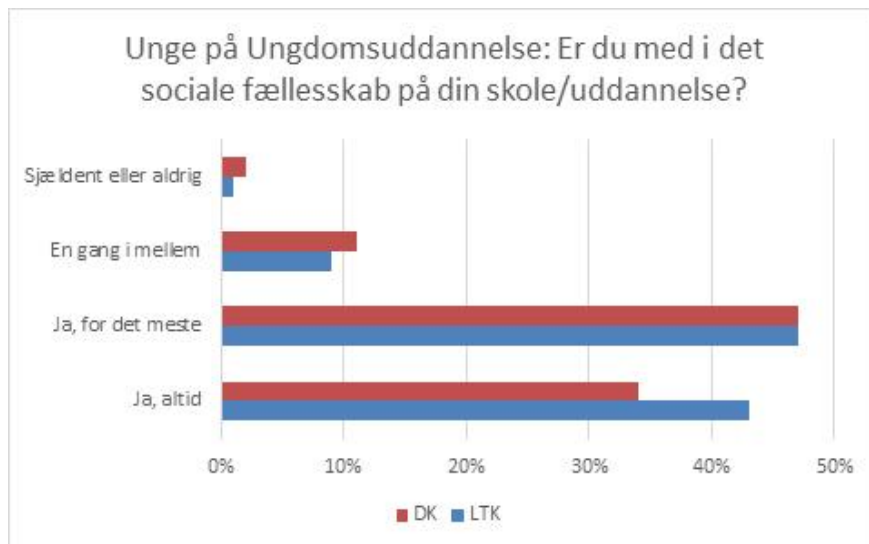
I de andre temaer i undersøgelserne ligger Lyngby-Taarbæk Kommune meget tættere på landsgennemsnittet. Mht. trivsel, helbred og deltagelse i idrætsaktiviteter ligger Lyngby-Taarbæk bedre end landsgennemsnittet. F.eks. svarer 10 pct-point flere end landsgennemsnittet, at de går til en foreningsaktivitet mindst to gange om ugen.

Det samme gælder mht. sociale relationer, hvor de unge i Lyngby-Taarbæk i højere grad er med i det sociale fællesskab (jfr. grafen nedenfor). De vurderer selv, at de har det godt, de har venner at tale med, og de fleste af dem har også nemt ved at tale med mor og far.

Samtidig er det dog markant - både i Lyngby-Taarbæk og i hele Danmark - at 30-35 % (og endnu flere blandt pigerne) føler sig ensomme en gang imellem, og at op imod 20 % har modtaget grimme elektroniske beskeder inden for de seneste 2 måneder. Derudover ligger Lyngby-Taarbæk over landsgennemsnittet, når det drejer sig om at modtage (og eventuelt dele) et seksuelt billede/video af andre, hvor personen ikke selv har givet lov til det.

De unge pjækker lidt mere end landsgennemsnittet. Og de kommer lidt senere i seng end landsgennemsnittet.

Endelig viser resultaterne vedr. kriminalitets-adfærd, at Lyngby-Taarbæk's unge ligger på samme lave niveau som landsgennemsnittet. Der er dog lidt flere unge i Lyngby-Taarbæk, der har stjålet noget fra deres forældre.



Indsatser i forhold til risikoadfærd

Besvarelserne vedrørende risikoadfærd i Ungeprofilundersøgelsen kalder på en opfølgning. Mange indsatser er allerede i gang, blandt andet som en del af indsatserne i Sundhedsstrategien, SSP-indsatsen og samarbejdet med ungdomsuddannelserne i kommunen om en styrket ungeindsats.

I det nedenstående er det især misbrugsproblemer, der fokuseres på. Men nogle data peger også i retning af, at både ungdomsuddannelserne og folkeskolerne skal være opmærksomme på alle former for elevfravær (herunder "pjæk"), og at udfordringerne i de digitale medier skal håndteres i forbindelse med den kommende digitaliseringsstrategi (temaet "digital dannelse").

Sundhedsstrategien og unges alkoholforbrug

I sundhedsstrategien er det et mål at hæve alkoholdebitalderen, og at færre unge skal være storforbrugere af alkohol. Desuden er det målet, at der formuleres en fælles alkoholpolitik for elever på ungdomsuddannelserne i samarbejde med ungdomsuddannelserne. I møderækken med ungdomsuddannelserne er alkohol og misbrug allerede på dagsordenen. Flere af kommunens ungdomsuddannelser har udarbejdet et fælles kodeks for afholdelse af fester, caféer, studieture og andre sociale arrangementer. Det er Lyngby-Taarbæk Kommunes ønske at gå videre og arbejde sig hen til en fælles alkohol- og misbrugspolitik for ungdomsuddannelserne i Lyngby-Taarbæk Kommune.

Undersøgelsens resultater viser væsentligheden af at fastholde et vedvarende fokus på unges alkoholadfærd og på den rolle, alkohol tildeles i de miljøer, de unge færdes i i hverdagen. Endvidere tyder undersøgelsens resultater - herunder den gode relation mellem unge og deres forældre - på, at det kan være relevant fremover i endnu højere grad at koble indsatser overfor forældregenerationens alkoholvaner og -kultur med alkoholindsatsen overfor unge.

SSP-indsats og risikoadfærd

I SSP-regi betragtes risikoadfærd i høj grad som et socialt fænomen. Det betyder i denne sammenhæng, at unge ofte er tilbøjelige til at "glemme" viden, værdier og holdninger for ikke at afvige for meget fra de andre. Mange tror, at andre er mere risikovillige, end både de selv og andre rent faktisk er - og mange forsøger at leve op til det, de tror, er den normale adfærd. Resultatet er bl.a. mere risikovillige unge, der pejler efter det, de tror, er andres forventninger til dem. Dette kaldes social pejling. Forståelsen af denne logik arbejdes der ud fra i SSP-indsatsen i folkeskolen, bl.a. omkring rygning og alkohol.

Rygning

Sundhedsstrategien har et mål om, at rygestart skal forebygges blandt børn og unge og have særligt fokus på overgangen til ungdomsuddannelse. Sundhedsstrategien har en række indsatser omkring undervisning om tobak rettet mod 7. klasse og en fremtidig indsats, der bl.a. retter sig mod 5. klasser. Målet med indsatsen i 5. klasse er bl.a. at fjerne misforståelser om omfanget af unges brug af tobak, og forstå logikken omkring social pejling som beskrevet ovenfor. Denne forståelse kan de efterfølgende bruge til at forstå andre misbrugsproblematikker omkring alkohol, hash m.m.

Sidste og første skoledag

Som opfølgning på 9. klasserne sidste skoledag i Ulvedalene i maj 2016, og den første fredag på Ungdomsuddannelserne i Ulvedalene i august 2016, har SSP Lyngby tilbudt at komme rundt på samtlige folkeskoler for at tale med forældre og/eller elever i nogle af skolernes ældste klasser. Tilbuddet blev tilpasset den enkelte skoles ønsker og behov. Samtidig har der været afholdt et møde for samtlige kontaktførelser for 9. klasser i kommunen. Formålet med dette var blandt andet at forberede forældrene til unge i 9. klasse på, hvad de kan gøre for at skabe gode rammer for 9. klassernes sidste skoledag. Planlægning og forældre rammer har betydning for de unges adfærd og indtag af rusmidler.

Hash og stoffer

I SSP-handlingsplanen, som gælder for skoleåret 2016/2017 og 2017/2018, er der særligt to indsatser, der retter sig mod unges brug af illegale stoffer. Den ene indsats retter sig mod 8. klasserne, den anden retter sig mod ungdomsuddannelsernes håndtering af unge og rusmidler. Indsatsen i 8. klasse indeholder et undervisningsforløb for eleverne og informationsmateriale til forældrene. Indsatsen på ungdomsuddannelserne består i et "rejsehold", som efter aftale kan inviteres ud på uddannelsesinstitutionerne for at give faglig sparring om rusmiddelproblematikker. Rejseholdet består af en sagsbehandler, en politibetjent fra Station Syd samt SSP-konsulent i forvaltningen.

Forvaltningen vil ligge op til at resultaterne af undersøgelsen fremlægges overfor forældrene på den enkelte skole og anvendes som afsæt for en drøftelse af kommende tiltag. Skolebestyrelsen på den enkelte skole vil blive inddraget i den endelige præsentation og tilrettelæggelse.

Lovgrundlag

Ikke relevant.

Økonomi

Opgaven løses inden for rammen.

Beslutningskompetence

Børne- og Ungdomsudvalget.

Beslutning

Børne- og Ungdomsudvalget, den 27. april 2017

Ad 1) Drøftet.

Ad 2) Taget til efterretning, idet udvalget ønsker at indsatsen overfor øget risikovillig adfærd, herunder stoffer og seksuel adfærd, forstærkes ved målrettet information til forældrene (og herigennem de unge) for de relevante klassetrin. Indsatsen skal - i samarbejde med skolebestyrelserne og gennem inddragelse af Ungerådet og elevrådene - finde sted på de enkelte skoler med start august 2017. De ekstra initiativer finansieres af uforbrugte midler på forebyggende indsats.

Anne Jeremiassen (I) var fraværende.

Dorete Dandanell (F) var fraværende.

Bilag

UNgeprofil 7-9 LTK og DK til politisk sag

Resultatrapport unge på ungdomsuddannelse LTK og DK

Notat om resultater fra Ungeprofilundersøgelse 2016

Punkt 12: Ledelseskapalet på Skolerne i Lyngby-Taarbæk Kommune (Drøftelse)

81.01.00-A00-1-17

Resume

I forbindelse med budget 2017 blev det besluttet, at der skal ses på skolernes ledelsesressourcer og skolestruktur, herunder på de skoler der reelt har fået flere spor. Med sagen lægges der op til en drøftelse af den nuværende ledelsessituation på skolerne samt en drøftelse af, hvorvidt der skal tilføres flere ressourcer til ledelse på skolerne.

Indstilling

Forvaltningen foreslår, at sagen drøftes.

Sagsfremstilling

I forbindelse med budget 2017 blev det besluttet, at der skal ses på ledelsesressourcerne på skolerne.

Den nuværende tildeling af ressourcer til ledelse på kommunens skoler sker på baggrund af budgetaftalen 2011-2014, hvori der indgik en beslutning om, at alle kommunens skoler som udgangspunkt skulle tildeles tid til en ledelsesgrundmodel bestående af en fuldtids skoleleder, en fuldtids viceskoleleder, en fuldtids SFO-leder samt en fuldtids administrativ leder/kontorleder. Endvidere skulle de to 4-sporede skoler (Engelsborgskolen og Virum Skole) tildeles ressourcer til 0,25 afdelingslederstilling.

I den nuværende ledelsestildelingsmodel er følgende tildelinger ligeledes indarbejdet:

- Trongårdsskolen tildeles ressourcer til en afdelingsleder til ledelse af 10. klasserne.
- Taarbæk Skole tildeles kun ressourcer til 0,5 viceskolelederstilling og 0,5 SFO- og Klublederstilling.
- Hummeltofteskolen og Lundtofte Skole tildeles ressourcer til henholdsvis 0,5 og 0,25 afdelingslederstilling til ledelse af skolernes gruppeordninger.
- Skoler med modtageklasser (Engelsborgskolen, Fuglsanggårdsskolen og Kongevejens Skole) og læseklasse (Lindgårdsskolen) tildeles ressourcer til ledelse svarende til 0,07 lederstilling pr. klasse årligt.
- Sorgenfriskolen tildeles kun ressourcer til 0,5 SFO-lederstilling

I forbindelse med skolereformens implementering pr. 1. august 2014 blev kommunens fritids- og ungdomsklubber organisatorisk lagt ind under de enkelte skolers ledelse, og de tidligere SFO-lederstillinger blev ændret til SFO- og Klublederstillinger. Skoleledelserne blev i den forbindelse ikke tildelt ressourcer til varetagelse af de ekstra ledelsesopgaver, ligesom der ikke blev tildelt ressourcer til implementeringen af reformen.

Særligt på de større af kommunens skoler er det en meget omfattende opgave at stå for den samlede skoleledelse. Skoleledelsen skal hele tiden gå i spidsen for forandringer, skal kommunikere til mange interessenter og skal først og fremmest håndtere den pædagogiske ledelse af et meget stort antal medarbejdere (se skemaet nedenfor). Det opleves eksempelvis, at det er næsten umuligt at give den nødvendige feedback til lærere og pædagoger og drøfte pædagogiske spørgsmål med lærerne enkelvis eller i grupper. Hvis skolerne skal leve tilstrækkeligt op til de ønsker og forventninger, der stilles til dem, om eksempelvis læringsledelse, åben skole og bidrag til naturfagsstrategien, er det nødvendigt, at skoleledelserne er i stand til at udøve en troværdig ledelse af medarbejderne.

Nedenfor ses en opgørelse over almenskolerne i Lyngby-Taarbæk Kommune (excl. specialskoler, gruppeordninger, modtageklasser og læseklasse samt de ledere og medarbejdere, der er tilknyttet disse tilbud) samt antal fuldtidsledere

(årsværk - excl. kontorledere) og antal medarbejdere (årsværk) på de enkelte skoler, jf. ressourcetildelingen til skoleåret 2016/17.

	Antal fuldtidsledere (Skoleleder/viceskole- leder/afdelingsleder/ SFO-og Klubleder)	Antal medarbejdere	Antal medarbejdere pr. fuldtidsleder
Engelsborgskolen	3,25	108,87	33,50
Fuglsanggårdsskolen	3,00	76,10	25,37
Hummeltofteskolen	3,00	86,84	28,95
Kongevejens Skole	3,00	79,43	26,48
Lindegårdsskolen	3,00	62,97	20,99
Lundtofte Skole	3,00	66,17	22,06
Trongårdsskolen	4,00	73,15	18,29
Taarbæk Skole	2,00	20,11	10,06
Virum Skole	3,25	102,9	31,66

Forvaltningen har indhentet oplysninger om ledelseskapaleten på skolerne i henholdsvis Rudersdal Kommune og Gladsaxe Kommune, og har erfaret, at de to kommuner benytter sig af to meget forskellige tildelingsmodeller. Rudersdal Kommune tager udgangspunkt i antal medarbejdere, og har et princip om, at der ikke må være mere end 25 medarbejdere pr. fuldtidsleder – dog heller ikke færre end 15 medarbejdere. Gladsaxe Kommune tildeler derimod ressourcer i forhold til antal elever og opererer med tre skolestørrelser (indtil 749 elever, indtil 999 elever og over 1.000 elever), som hver udløser et antal ledere. Derudover tildeler Gladsaxe Kommune yderligere ledelse til skoler med Ungdomsklub og gruppeordning.

Forvaltningen vurderer umiddelbart, at en tildelingsmodel, der tager udgangspunkt i antallet af medarbejdere (årsværk) er den mest fleksible og retvisende i forhold til behovet for ledelse, og foreslår, at en eventuel tilpasning af ledelseskapaleten på almenskoler i Lyngby-Taarbæk Kommune tager udgangspunkt heri. I så fald vil der skulle tildeles yderligere ledelsesressourcer svarende til i alt 3,75 lederstilling (1,0 stilling til Engelsborgskolen og Virum Skole, 0,5 stilling til hhv. Fuglsanggårdsskolen, Hummeltofteskolen og Kongevejens Skole samt 0,25 stilling til Lundtofte Skole). Antallet af fuldtidsledere og af medarbejdere pr. fuldtidsleder herefter fremgår af nedenstående oversigt.

	Antal fuldtidsledere (Skoleleder/viceskole- leder/afdelingsleder/ SFO-og Klubleder)	Antal medarbejdere	Antal medarbejdere pr. fuldtidsleder
Engelsborgskolen	$3,25+1,00=4,25$	108,87	25,62
Fuglsanggårdsskolen	$3,00+0,50=3,50$	76,10	21,74

Hummeltofteskolen	3,00+0,50=3,50	86,84	24,81
Kongevejens Skole	3,00+0,50=3,50	79,43	22,69
Lindegårdsskolen	3,00	62,97	20,99
Lundtofte Skole	3,00+0,25=3,25	66,17	20,36
Trongårdsskolen	4,00	73,15	18,29
Taarbæk Skole	2,00	20,11	10,06
Virum Skole	3,25+1,0=4,25	102,9	24,21

Lovgrundlag

-

Økonomi

Den årlige lønudgift til én fuldtidsleder udgør ca. 0,6 mio. kr., og den samlede udgift til i alt 3,75 fuldtidsledere vil således udgøre ca. 2,25 mio.kr.

Beslutningskompetence

Økonomiudvalget.

Beslutning

Børne- og Ungdomsudvalget, den 27. april 2017

A og C stiller forslag om, at Virum -, Engelsborg - og Hummeltofte skole kan tilføje 0,25 årsværk til ledelse indtil ressourcetildelingsmodellen evalueres i foråret 2018. Finansieringen skal findes indenfor skolernes egen ramme.

For stemte: 4 (C (2), A (2)),

Imod stemte: V (2) idet V fokuserer på ledelse og varme hænder og ønsker, at det er en yderligere tilførsel af ressourcer til området og ikke gennem en omlægning inden for rammen.

Ø undlod at stemme.

Anne Jeremiassen (I) var fraværende.

Dorete Dandanell (F) var fraværende.

Økonomiudvalget, den 4. maj 2017

Børne- og Ungdomsudvalgets protokollat af 27. april 2017 godkendt.

For stemte: 6 (C (3), A (2) og B (1))

Imod stemte V (1) idet V fokuserer på ledelse og varme hænder og ønsker, at det er en yderligere tilførsel af ressourcer til området og ikke gennem en omlægning inden for rammen.

Hanne Agersnap (F) var fraværende.

Punkt 13: Genforelæggelse - Betydning af og anbefalinger vedr. god klasseledelse (Orientering)

17.00.00-A00-1-17

Resume

På udvalgsmødet den 8. december 2016 anmodede Børne- og Ungdomsudvalget om en sag om "klasseledelse". Klasseledelse handler om at rammesætte, organisere og differentiere lærings- og udviklingsprocesser for alle elever inden for trygge rammer. God klasseledelse kan mindske forstyrrende uro og bidrage til inklusion og har positiv betydning for børns læring. I sagsfremstillingen uddybes det, hvad klasseledelse er, og hvilken betydning det har for elevernes læring. Desuden opsummeres der kort fra hhv. skoleledernes tilbagemeldinger på arbejdet med klasseledelse i Lyngby-Taarbæk Kommune samt fra udvalgte data fra Trivselsmålingen og Praksisundersøgelsen, som også kan belyse arbejdet med klasseledelse. Disse data er udfoldet nærmere i det vedlagte notat.

Indstilling

Forvaltningen foreslår, at udvalget tager orienteringen til efterretning.

Sagsfremstilling

På udvalgsmødet den 8. december 2016 anmodede udvalget om en drøftelse af temaet "Klasseledelse". Udvalget ønskede bl.a. at få belyst:

- hvad klasseledelse er, og hvilken virkning god klasseledelse har på børns læring?
- hvordan arbejdet med klasseledelse fungerer og understøttes på skolerne i Lyngby- Taarbæk?
- hvad der kan gøres fremadrettet for at understøtte klasserumsledelsen i skolerne, herunder fokus på rekruttering, på ledelsesopgaven og på supervision/feedback?

Hvad er klasseledelse?

I 2014 udgav Undervisningsministeriet rapporten "Ro og klasseledelse i folkeskolen – anbefalinger fra ekspertgruppen om ro og klasseledelse". Rapporten er baseret på en ekspertgruppes afdækning af forskning om klasseledelse samt indsamling af praksiseksempler. Rapporten rummer desuden en række anbefalinger til, hvordan skoler og kommuner kan udvikle klasseledelse, styrke et godt læringsmiljø og mindske forstyrrende uro.

Ekspertgruppen definerer klasseledelse som: "en samlebetegnelse for de praksisser, lærere og pædagoger anvender til at skabe et værdigt og meningsfuldt rum for elevers læring og udvikling". Klasseledelse indebærer bl.a., at alle elever mødes med høje, tydelige og realistiske faglige mål og feedback, samt at det er tydeligt for alle, hvad klassens regler og rutiner er. God klasseledelse kræver både relationskompetence, ledelseskompetence og didaktisk kompetence. Klasseledelse er ifølge ekspertgruppen ikke en mekanisk rutine, men en fleksibel praksis, som varierer afhængigt af klasselederen, elevernes alder og baggrund samt det fag og indhold, der undervises i.

Betydning af klasseledelse

I rapporten refereres der til forskning, som viser, at lærerens undervisningspraksis er en af de faktorer, der har størst forklaringskraft i forhold til fremgang i elevers læring. Ekspertgruppen fremhæver desuden klasseledelse som et redskab til at fremme inklusion og mindske forstyrrende uro. Sammenhængen mellem ro og klasseledelse uddybes i rapporten ved at skelne mellem uro og støj: Uro kan på den ene side være et udtryk for engagement i arbejdsprocesser, men kan på den anden side også skyldes disengagement, kedsomhed, faglig eller social angst, urealistiske krav eller opgaver, der ikke matcher elevernes forudsætninger, samt uklare krav og mål. U hensigtsmæssig uro kan dermed være et tegn på, at klasseledelsen og læringsmiljøet bør udvikles yderligere. Det anbefales derfor i rapporten, at lærere og pædagoger arbejder med at analysere årsager til uroen og tage højde for dem i tilrettelæggelsen af undervisningen og i udøvelsen af klasseledelsen.

Anbefalinger vedr. god klasseledelse

Ekspertgruppen opstiller en lang række råd/ anbefalinger vedr. klasseledelse, som bl.a. omhandler læringsmiljø, undervisningens tilrettelæggelse og gennemførelse samt evaluering og gensidig feedback. I stikordsform er de mest centrale anbefalinger:

- læringsmiljøet: Høje, realistiske og differentierede mål, tydelige forventninger, dialog
- undervisningstilrettelæggelse og -gennemførelse: Detaljeret planlægning, tydelige og eksplicite mål, evaluering med eleverne, kobling mellem nyt og gammelt stof, varieret undervisning, aktiv deltagelse, optimal udfordring af alle elever
- evaluering og gensidig respons: Elever får blik for egen progression, konstruktiv og opmuntrende feedback på elevernes arbejde, feedback fra elever til lærer.

Hvordan fungerer arbejdet med klasseledelse på skolerne i Lyngby-Taarbæk Kommune i dag?

Skolelederne i Lyngby-Taarbæk Kommune er blevet bedt om at vurdere, hvordan arbejdet med klasseledelse fungerer. Seks skoler har svaret. Svarene er uddybet i det vedhæftede notat, men i hovedtræk tegner der sig flg. billede:

- at der på skolerne generelt er en fælles forståelse af, hvad god klasseledelse indebærer. Der arbejdes ud fra dette som en integreret del af den daglige praksis for både lærere og pædagoger
- at især lærere - og i særlig grad de erfarne lærere - generelt er dygtige til klasseledelse
- at der er forskellig praksis mht., hvordan skolelederne følger op på arbejdet med klasseledelse
- at en central udfordring ift. klasseledelse knytter sig til en ændret elevgruppe: Dels elever med større udfordringer og manglende ressourcer til at sætte ind overfor dem, dels en stigende respektløs adfærd hos elever, der ikke vil/kan indgå i klassefællesskabet. Desuden nævnes forældreforventninger til, at netop deres barn tilgodeses særligt, som en udfordring af fællesskabet og klasseledelsen
- kompetenceudvikling ift. klasseledelse planlægges forskelligt på de enkelte skoler.

Udvalgte data fra Praksisundersøgelsen og Trivselsmålingen (begge fra 2016) kan også give nogle indikationer på dele af arbejdet med klasseledelse på kommunens skoler. Disse indtryk kan sammen med skoleledernes tilbagemeldinger indgå i udvalgets drøftelse. De udvalgte data er udfoldet i det vedlagte notat, men overordnet set peger de på flg.:

- flertallet af eleverne oplever høje forventninger og ved, hvad der forventes af dem. Et stort flertal ved, hvad de skal lære, og hvordan de kan gøre det godt
- der kan være et udviklingspotentiale mht., om alle elever er imødekomet ift. deres lærings- og udviklingsmæssige horisont
- flertallet oplever, at deres lærere hjælper dem med at lære på gode måder
- feedback både på elevernes læring og fra eleverne til læreren på undervisningen er områder, der med fordel kan styrkes
- flertallet af de ældste elever tegner et positivt billede mht. ro og orden i klassen. Et betydeligt mindretal oplever dog, at der kan være udfordringer med at skabe ro og med at kunne høre, hvad læreren/ andre elever siger. Det gælder også for ca. halvdelen af de yngste elever. Jf. ekspertgruppens anbefalinger, er det centralt at vurdere, om uroen er et tegn på, at klasseledelsen bør styrkes.

Det fremadrettede perspektiv

Skolelederne peger på, at der er behov for følgende for fremadrettet at styrke klasseledelsen på skolerne yderligere:

- kommunale kurser i klasseledelse samt i SAL og AL – herunder især til mindre erfarne lærere/ pædagoger
- ressourcer til at kunne understøtte elever med diagnoser/ særligt udfordrede elever bedre.

Forvaltningen arbejder videre med emnet "klasseledelse" i samarbejde med skolerne.

Lovgrundlag

Folkeskoleloven, herunder skolereformens overordnede mål om, at alle elever skal trives og blive så dygtige, som de kan.

Økonomi

Ingen økonomiske konsekvenser.

Beslutningskompetence

Børne- og Ungdomsudvalget.

Beslutning

Børne- og Ungdomsudvalget, den 23. marts 2017

Sagen udsat.

Dorete Dandanell (F) var fraværende.

Bilag

Notat om klasseledelse i Lyngby-Taarbæk Kommune

Punkt 14: Ledelsesinformation 1. kvartal 2017 - Det specialiserede børnesocialområde (Orientering)

27.00.00-A00-2-17

Resume

Denne orientering omhandler antallet af underretninger i 1. kvartal 2017. Der har været 195 underretninger i 1. kvartal, som er det næsthøjeste antal underretninger, der har været i perioden (2012-2017), hvor Børne- og Ungeudvalget har fået forelagt antallet af underretninger kvartalsvis. Af de 195 underretninger var de 62 i eksisterende sager. Der har været flest underretninger i aldersgruppen 6-10 år. Forvaltningen har undersøgt underretningerne fra skolerne lidt nærmere. Skolerne har foretaget 52 underretninger, som primært har handlet om barnets mistrivsel.

Indstilling

Forvaltningen foreslår, at udvalget tager sagen til efterretning.

Sagsfremstilling

Ledelsesinformationen er løbende blevet udbygget og kvalitets sikret i forhold til lovændringer, administrative procedurer og ikke mindst IT-understøttelsen. Det gør, at det ikke altid er muligt, at sammenligne direkte med tidligere afrapporteringer.

Ledelsesinformationen indeholder følgende temaer:

- antal underretninger
- sagsantallet
- antal klagesager
- ledelsestilsyn i forhold til børnesamtale, handleplan og opfølgning
- ledelsestilsyn vedrørende igangværende børnefaglige undersøgelser

Antallet af underretninger er det næsthøjeste siden implementeringen af overgrebspakken i 2013. Forvaltningen har gennem årene modaget:

- 345 underretninger i 2013
- 620 underretninger i 2014
- 645 underretninger i 2015
- 613 underretninger i 2016
- 195 underretninger i 1. kvartal af 2017

Børne- og Socialministeriet definerer en underretning som "En underretning er en henvendelse til relevant offentlig myndighed, der indeholder bekymring for et barn eller en ung persons trivsel og udvikling. Oplysninger kan være fra professionelle eller borgere. Oplysningen kan være en henvendelse fra barnet/den unge selv eller fra forældremyndighedsindehaver. Oplysninger kan være mundtligt eller skriftligt."

Der er i 1. kvartal af 2017 modtaget 195 underretninger, som er det næsthøjeste antal i perioden 2012- 2017. 62 af underretningerne omhandler eksisterende sager. Underretninger kommer fra:

- 52 underretninger fra skolerne
- 48 underretninger fra anden kommunal forvaltning, som tandplejen, jobcentret etc.
- 22 underretninger fra øvrigt sundhedsvæsen
- 17 underretninger fra forældremyndighedsindehavere
- 12 underretninger fra politi

- 15 underretninger fra dagsinstitutionsområdet
- 29 underretninger fra mellemkommunal, plejefamilie/anbringelsessted, anonym etc.

Der har været flest underretninger i skolealderen og forvaltningen har gennemgået de 52 underretninger fra skolerne, som typisk handler om problemer i præpuberteten og teenageproblematikker. For begge grupper har det handlet om skolefravær og mistrivsel hos barnet samt vold mod barnet. Der har været enkelte, hvor det har handlet om handicappede børns trivsel, som ikke har kunnet håndteres i skoleregi. Underretningerne omhandlende mistrivsel og skolefravær svarende til 62 % af samtlige underretninger fra skoler.

I 13 af de nye sager er der truffet beslutning om, at udarbejde en børnefaglig undersøgelse jf. servicelovens § 50. De resterende nye sager er familien og barnet/den unge tilbudt et korterevarende rådgivnings- og vejledningsforløb i enten Modtagelsen eller i Familiecentret.

Forvaltningen har gennemgået ti sager med særlig revision på gennemførelse af børnesamtalen og opfølgning i anbringelsessagerne jf. servicelovens § 70. stk. 2 og § 48. Der er i alle sagerne foretaget børnesamtaler og opfølgning med undtagelse af en sag, som handler om et handicappet barn, der er anbragt af behandlingsmæssige årsager.

Der har i 1. kvartal været syv klagesager. Forvaltningen har fået medhold i de fem sager og en sag er hjemvist til fornyet behandling samt en sag er afvist af Ankestyrelsen, da borgeren havde overskredet klagefristen. Ankesagerne har handlet om ret til aktinsigt, tabt arbejdsfortjeneste, udarbejdelse af børnefaglig undersøgelse samt behovet for foranstaltninger.

Der er i 1. kvartal 780 sager i aldersgruppen 0- 18 år og 49 sager i aldersgruppen 18-23 år (efterværn) samt 15 sager, hvor Lyngby-Taarbæk Kommune alene er handlekommune.

Lovgrundlag

Det er ikke lovpligtigt, at der skal udarbejdes ledelsesinformation.

Økonomi

Afholdes indenfor rammen.

Beslutningskompetence

Børne- og Ungdomsudvalget.

Beslutning

Børne- og Ungdomsudvalget, den 27. april 2017

Taget til efterretning.

Anne Jeremiassen (I) var fraværende.

Bilag

Ledelsesinformation 1. kvartal 2017.docx

Punkt 15: Anmodningssag om pædagogernes alenetid med børn

00.01.00-A00-90-16

Sagsfremstilling

Mette Hoff har i mail af 28. marts 2017 anmodet om optagelse af følgende sag:

"På baggrund af BUPLs seneste undersøgelse af pædagogernes 'alenetid' med børn i vores daginstitutioner, så ønsker A, V, C, SF og Ø, at Børne- og Ungdomsudvalget får forelagt en sag, hvori de i rapportens nævnte eksempler/situationer belyses nærmere."

Beslutning

Børne- og Ungdomsudvalget, den 27. april 2017

Udvalget besluttede, at udvalget får en redegørelse på næstkommende udvalgsmøde.

Anne Jeremiassen (I) var fraværende.

Dorete Dandanell (F) var fraværende.

Punkt 16: Anmodningssag om mulighed for at afkorte elevernes skoledag

00.01.00-A00-90-16

Sagsfremstilling

Mette Hoff har i mail af 7. april 2017 anmodet om optagelse af følgende sag:

"Socialdemokratiet ønsker, at Børne og Ungdomsudvalget afdækker mulighederne for at afkorte elevernes skoledag i på kommunens skoler gennem deltagelse i den nationale forsøgsordning"

Beslutning

Børne- og Ungdomsudvalget, den 27. april 2017

Drøftet.

Anne Jeremiassen (I) var fraværende.

Dorete Dandanell (F) var fraværende.

Punkt 17: Anmodningssag om inddragelse af viden fra medarbejdere

00.01.00-A00-90-16

Sagsfremstilling

Bodil Kornbeck har i mail af 10. april anmodet om optagelse af følgende sag:

"Socialdemokratiet ønsker at inddrage viden fra medarbejdere, når vi drøfter større forandringer på udvalgets fagområder for derigennem at kvalificere de beslutninger, som vi vedtager".

Beslutning

Børne- og Ungdomsudvalget, den 27. april 2017

A foreslog, at forvaltningen kommer med bud på, hvordan udvalget kan møde medarbejderrepræsentanter i forbindelse med større sager på udvalgets område.

For stemte: 5 (A (2), V (2), Ø)

Imod stemte: C (2) idet der henvises til det fagretlige system og idet der allerede er et godt samarbejde med medarbejdere og tillidsrepræsentanter.

Anne Jeresmiassen (I) var fraværende.

Dorete Dandanell (F) var fraværende.

Punkt 18: Anmodningssag om fleksibilitet i vores pasningstilbud

00.01.00-A00-90-16

Sagsfremstilling

Søren P. Rasmussen har i mail af 11. april 2017 anmodet om optagelse af følgende sag:

"For Venstre er det vigtigt, at vi udvikler vores pasningstilbud så de sikrer den bedste kvalitet og fleksibilitet for familierne. I dag arbejder alle ikke [fra 08.00 til 16.00](#) og Venstre ønsker derfor at undersøge forældrenes interesse og behov for pasningstilbud, der har længere åbent end det er tilfældet i dag. En tilførsel af de nødvendige ressourcer til at holde længere åbent forudsættes. Samtidig ønsker vi undersøgt, om det er muligt at sikre pasning til de familier, der har natarbejde. Gerne i et tværkommunalt samarbejde med nabokommunerne. For Venstre er det ikke ønskeligt, at det enkelt barn er længere i pasningstilbudet, men at vores tilbud er tilpasset arbejdstider, som i dag er mere fleksibel og dermed stiller nye krav til vores pasningstilbud."

Beslutning

Børne- og Ungdomsudvalget, den 27. april 2017

V foreslog at der kommer oplæg fra forvaltningen om hvordan der arbejdes med fleksibilitet i pasningstilbudene.

For stemte: 3 (V (2), Ø)

Imod stemte: C (2) idet C ønsker at afvente resultatet af regeringens udspil.

Undlod at stemme: A (2)

Forslaget blev godkendt.

Anne Jeremiassen (I) var fraværende.

Dorete Dandanell (F) var fraværende.

Punkt 19: Kommende sager

00.01.00-A00-90-16

Resume

Udvalget orienteres om sager, der er planlagt til behandling.

Indstilling

Forvaltningen foreslår, at sagen tages til efterretning.

Sagsfremstilling

Forvaltningen bemærker, at sager opført på listen er foreløbige og derfor kan flyttes til andre datoer, nye sager kan komme til og varslede sager kan blive uaktuelle og udgå.

1. juni 2017:

- Årlig opfølgning på særlige indsatser
- Naturfagsstrategi
- Status på forebyggelsesområdet
- Digital strategi og handleplan
- Overordnet ledelsesinformation
- Vandværket - nye aktiviteter
- Læringsulighed
- Skolevejsprojekt
- Valgfag og mulighed for merit
- Bytinget - fremtidigt koncept
- Profil 10. klasse

17. august 2017:

- Evaluering af pilotprojekt - dagbehandlingstilbud på Sorgenfriskolen
- Opfølgning på Borås projekt
- Ledelsesinformation - det specialiserede socialområde
- Status - overgang fra modtageklassen til almenklasser
- Kapacitet på skolerne
- Placering af klasser ved skoleindskrivning
- Kriterier for klassesdannelse
- Kriterier for tildeling af legat til unge
- Nationale test og oplæg til datastyret skole
- Multihal - Sorgenfriskolen
- Skolernes planer for arbejdet med udvikling af elevernes læring
- Pejlmærker for 0-6 års området
- Program for Science festival uge 39
- Resultater fra undersøgelse af lærer/pædagog samarbejdet.

Lovgrundlag

Det er valgfrit for kommunerne, om man ønsker at fremlægge lister for kommende sager.

Økonomi

Afholdes indenfor rammen.

Beslutningskompetence

Børne- og Ungdomsudvalget.

Beslutning

Børne- og Ungdomsudvalget, den 27. april 2017

Taget til efterretning.

Anne Jeremiassen (I) var fraværende.

Dorete Dandanell (F) var fraværende.

Punkt 20: Lukket

28.06.00-G01-1-16

Punkt 21: Lukket

00.01.00-A00-90-16

Punkt 22: Meddelelser

00.01.00-A00-87-16

Sagsfremstilling

1. Aktiviteter for sårbare unge

På Børne- og Ungdomsudvalgs mødet den 23. februar 2017 blev det besluttet at bibeholde de eksisterende aktiviteter i for sårbare unge i Vandværket. Samtidig blev der udtrykt ønske om, at flere aktiviteter foregår i Vandværket. Forvaltningen er i dialog med Ungdomsskolen og Heldagsskolen om opstart af et ungdomsskolehold for heldagsskolens ældste elever samt brug af Vandværket til særlige undervisningsforløb i mindre grupper eller som base for projektundervisning.

Heldagsskolen og Ungdomsskolen arbejder videre med disse planer. Det har længe været et ønske bl.a. at tilbyde et tilpasset ungdomsskolehold til denne gruppe, da Heldagsskolens elever kan opleve det som en stor overvindelse at tilmelde sig ungdomsskolens almene udbud. Vandværket kan fx. danne base for et ungdomsskoletilbud, hvor en del af formålet vil være, at de unge bl.a. afprøver nogle af ungdomsskolens almene tilbud.

2. Status på implementering af tilbud om 2½-års hjemmebesøg fra Sundhedstjenesten

Efter udvalgets ønske aflægges forvaltningen status på implementeringen af tilbud om 2½-års hjemmebesøg fra Sundhedstjenesten. Initiativet er en del af en række forebyggende initiativer på børneområdet, som blev vedtaget i forbindelse med budgetaftalen for 2017-2020. Initiativet starter op som planlagt d. 1. april 2017. Der har været annonceret for det nye tilbud i Det Grønne Område og på Børnelynet, og der er allerede familier, der har vist interesse. Derudover vil alle familier i målgruppen modtage en direkte henvendelse fra Sundhedstjenesten vedrørende tilbuddet.

Der er tale om hjemmebesøg, og Sundhedstjenesten vil af hensyn til familiernes behov for fleksibilitet forsøge at lægge besøgene i ydertiderne fra kl. 8-18.

Hjemmebesøget omhandler systematisk screening indenfor en række temaer, der er tilpasset barnets alder, herunder bl.a.:

- barnets fysiske og mentale sundhed
- barnets kost og motion/bevægelse
- barnets kommunikation og sproglige udvikling
- forældre-/barn-samspillet og -tilknytningen
- opdragelsesmæssige problematikker.

Besøget bygger på Sundhedsstyrelsens vejledning. Alle sundhedsplejersker i Sundhedstjenesten har gennemført et opkvalificeringsforløb, så de er rustet til den nye opgave. Forløbet har været tilrettelagt og gennemført i et frugtbart tværfagligt samarbejde med Center for Uddannelse og Pædagogik, der bl.a. har stillet psykologer, talehørekonsulenter og medarbejdere fra Motorikhuset til rådighed som undervisere inden for hvert deres kompetenceområde.

Sundhedstjenesten vil løbende følge op på initiativet. Dels ved at bede familierne udfylde et kort evaluerings- og brugertilfredshedsskema efter besøget, dels ved at udarbejde statistik over, hvilke yderligere indsatser besøgene evt. fører til (ekstra hjemmebesøg, viderehenvisning til andre aktører, underretning, mv.).

3. Bytinget

D. 29. marts 2017 blev der afholdt Bytinget for repræsentanter for 8. klasse i Lyngby-Taarbæk Kommune. Alle 8. klasser, havde forud for dagen, bekræftet sig med temaet "en styrket ungeindsats i Lyngby-Taarbæk Kommune". På Bytinget blev temaet drøftet, kvalificeret og konkretiseret til flg. undertemaer:

- Forberedelse til voksenlivet
- Fritidsaktiviteter
- Skoledagen
- Mødesteder og faciliteter
- Mulighed for hjælp
- Ungeinddragelse

Som inspiration til de unges arbejde var der besøg af repræsentanter fra FIL, Lyngby-Taarbæk Ungdomsskole, Klubområdet og kommunens kommunikationsafdeling, som fortalte om kommunens eksisterende tilbud til unge. Dette resulterede bl.a. i en drøftelse af, hvordan tilbuddene formidles ud til de unge. På denne baggrund har Lyngby-Taarbæk Ungdomsskole oprettet en Instagram-profil på de sociale medier, som allerede er velbesøgt af de unge.

Eleverne udarbejdede herefter konkrete anbefalinger til forvaltningens videre arbejde med ungeområdet, og afsluttede dagen med at diskutere og stemme om de enkelte anbefalinger i Kommunalbestyrelsens mødesal.

Forvaltningen arbejder på at gøre Bytinget til et Åben skole tilbud, som alle 8. klasser kan benytte.

Der forelægges en sag om det fremtidige koncept for Bytinget på Børne- og Ungomsudvalgets møde i juni.

4.VSP (Vej- Skole-Politi) - årsplan og – handleplan for skoleåret 2017 - 2018

Kommunens VSP-samarbejde er forankret i et samarbejdsforum med repræsentanter fra kommunens Vej- og Skoleforvaltninger samt Nordsjællands Politis operative stabsenhed Partnerskab og Forebyggelse.

I samarbejde med de kommunale folkeskoler, private skoler og færdselskontaktlærere er det formålet at skabe et effektivt og koordinerende samarbejde for udvikling og facilitering af færdselsundervisning og trafikikkerhed på skoler, herunder events til understøttelse af den obligatoriske færdselsundervisning, der omfatter trafikal adfærd og ulykkeshåndtering fra bh. klasse til og med 9. klasse.

Årsplan (bilag) og handlingsplan (bilag) for skoleåret 2017-2018 for VSP er vedlagt. Handlingsplanen indeholder ligeledes en status for skoleåret 2016-2017.

Årsplanen indeholder en aktivitetsoversigt over fælles færdselspræventive aktiviteter. Dvs. møder, events, kampagner og aktiviteter til at understøtte skolernes færdselsundervisning.

Nyt i skoleåret 2017-2018:

- Uddeling af refleksevenst til 0. klasser i forbindelse med skolestartskampagnen
- Kommunen er lokal samarbejdspartner på cyklistforbundets landsdækkende kampagne ”Alle børn cykler” i uge 36 - 37. Det er en kampagne, der er målrettet alle elever for at få flere til at cykle til skole. Der indkøbes banner til de skoler, der deltager
- 3. klasser kan deltage i den lille cyklistprøve på Teknisk Museum eller på ”Den Grønne Legeplads” i Virum.

Udgifterne til aktiviteterne finansieres af Center for Uddannelse og Pædagogik samt Center for Miljø og Plan. Enkelte af aktiviteterne "Vi bevæger os til skole kampagne" samt "klimaevent" for skoleelever skal ses i sammenhæng med klima, trafikikkerhed og sundhed, og finansieres derfor af midler til C02-reduktionsplanen.

Års- og handleplan 2017–2018 for VSP sendes til skoleleder og skolebestyrelserne samt til Lokalrådet, ligesom der er ønske om at forelægge års- og handleplanen på et skoleledermøde.

5. Implementering af lovændring ift. skolernes undervisningsmiljø (herunder antimobbestrategi)

Den 1. august 2017 træder en lovændring i kraft (i lov om elevers og studerendes undervisningsmiljø), som præciserer, at skolebestyrelserne som en del af værdigeregelsættet skal fastsætte en antimobbestrategi, herunder en strategi mod digital mobning. Derudover stilles som noget nyt krav til, hvordan skolerne følger op på henvendelser om mobning og der nedsættes en klageinstans til sager om mobning.

Lovændringen medfører ikke væsentlige ændringer i skolernes arbejde, idet skolerne i forvejen har strategier på området, som løbende revideres og drøftes i skolebestyrelserne. Strategierne skal ifølge loven revideres, så de lever op til den nye lovgivning senest d. 1. oktober 2017.

I forbindelse med lovændringen har Fælleselevrådet drøftet deres oplevelse af skolernes arbejde mod mobning. Der blev samlet givet udtryk for, at skolerne tager rigtig godt hånd om mobning. Eleverne oplever, at skolerne har meget fokus på mobning, og der arbejdes godt med antimobbestrategierne.

Beslutning

Børne og Ungdomsudvalget, den 27. april 2017

Taget til efterretning.

Anne Jeremiassen (I) var fraværende.

Dorete Dandanell (F) var fraværende.

Bilag

VSP årsplan 2017

VSP handleplan 2017