

REFERAT Økonomiudvalget 2014-2017 d. 13-10-2016

Mødedato Torsdag d. 13. oktober 2016 kl. 16:00

Mødested Udvalgsværelse 1

Indholdsfortegnelse

Beslutning om anlægsbevilling til anlæg af adgangsvej i den sydlige del af traceet.....	3
Beslutning om afsluttende regnskab - Samling af Børnehuset Taarbæk i en ejendom.....	5
Beslutning om frigivelse af resterende anlægsbevilling til den kommunale Tandpleje og Lindegårds	6
Beslutning om overførsel af midler til anlægsprojekt for trafiksanering af Fuglevadsvej/Skovbrynet	8
Beslutning om model for lærings- og kulturcenter i Lundtofte.....	10
Beslutning om ophør af venskabsbysamarbejde med Sermersooq Kommune.....	19
Beslutning om serviceniveau og gebyr for rottebekæmpelse 2017.....	21
Beslutning om anvendelse af værdighedsmilliarden i 2017 samt foreløbigt regnskab for 2016.....	25
Beslutning om samarbejde med Kirkens Korshær om driften af det sociale værested Paradiset.....	31
Evalueringsrapport om Flextur og forslag til videreførelse.....	35
Orientering om kommunens sygefravær, 2. og 3. kvartal 2016.....	42
Lukket.....	45
Lukket.....	46
Lukket.....	47
Lukket.....	48
Lukket.....	49
Meddelelser.....	50

Punkt 1: Beslutning om anlægsbevilling til anlæg af adgangsvej i den sydlige del af traceet

05.00.00-G01-267-16

Resume

Kommunalbestyrelsen har tidligere godkendt lokalplan 265 for et område i traceet (syd), herunder udbygningsaftalen, som omhandler anlæg af adgangsvej.

I henhold til udbygningsaftalen skal kommunen anlægge vejen og stå i forskud med anlægsudgifterne. Efterfølgende får kommunen refunderet udgifterne. Der anmodes derfor om en udgifts- og indtægtsanlægsbevilling på 2,603 mio. kr.

Indstilling

Forvaltningen foreslår, at der afsættes et rådighedsbeløb med både udgift og indtægt på 2,604 mio. kr. til anlæg af adgangsvej til den sydlige del af traceet, idet der samtidig meddeles anlægsbevilling til både udgiften og indtægten.

Sagsfremstilling

Tidligere udvalgsbehandling - Kommunalbestyrelsen og Teknik- og Miljøudvalget

Kommunalbestyrelsen har på mødet den 20. juni 2016 godkendt Lokalplan 265 for et område i traceet (syd), herunder udbygningsaftalen, som blandt andet omhandler anlæg af adgangsvej. I henhold til udbygningsaftalen afholder kommunen udgifterne til vejanlægget, og de nye ejere refunderer efterfølgende beløbet. Kommunen skal anlægge vejen 6 - 24 måneder efter endelig godkendelse af lokalplan 265.

Teknik- og Miljøudvalget har på mødet den 31. maj 2016 godkendt, at vejen udlægges som privat fællesvej.

Kommunen har afholdt rådgiverudbud, og adgangsvejen forventes anlagt i foråret 2018.

Der er på nuværende tidspunkt solgt 1 ejendom (C1) i traceet, som omhandler det område, som lokalplan 265 dækker.

Lovgrundlag

Planlovens §21b om udbygningsaftaler.

Økonomi

Kommunen har udgifter i 2016/2017 til rådgiver til udarbejdelse af skitseprojekt, detailprojekt, udbudsmateriale og licitation på 178.500 kr. Kommunen har udgifter i 2018 til anlæg af adgangsvejen og tilsyn på overslagsmæssigt 2,425 mio kr.

Forvaltningen foreslår, at kommunalbestyrelsen godkender anlægsbevilling på anlæg af adgangsvej til sydlige del af traceet med udgifts- og indtægtsanlægsbevilling på 2,603 mio. kr., som indarbejdes i budget 2016 - 2019. I beløbet indgår 20 % til uforudsete udgifter. Indtægten forventes samlet at indgå i 2018.

Mio. kr.	2016	2017	2018	I ALT
udgifter	0,079	0,1	2,425	2,604

Indtægter			-2,604	-2,604
I ALT	0,079	0,1	-0,179	0

Beslutningskompetence

Kommunalbestyrelsen.

Beslutning

Økonomiudvalget, den 13. oktober 2016

Anbefalet.

Sofia Osmani (C) var fraværende. I stedet deltog Mette Schmidt Olsen (C).

Kommunalbestyrelsen, den 13. oktober 2016

Godkendt.

Henrik Bang (Ø) var fraværende.

Jan Kaspersen (C) var fraværende.

Sofia Osmani var fraværende. I stedet deltog Charlotte Biskup (C)

Birgitte Hannibal (UP) var fraværende. I stedet deltog Jørn Moos (V)

Henriette Breum (V) var fraværende. I stedet deltog Tommy Johannsen Wedel (V)

Jakob Engel Schmidt (V) var fraværende. I stedet deltog Britta Bjerre Denal (V).

Punkt 2: Beslutning om afsluttende regnskab - Samling af Børnehuset Taarbæk i en ejendom

82.20.00-P20-5-12

Resume

Der fremlægges afsluttende regnskab for Taarbæk Strandvej 84. Mindreforbruget på 36.928 kr. overføres til fælles pulje CAE, Bygge og Anlæg.

Indstilling

Forvaltningen foreslår at,

1. regnskabet godkendes
2. mindreforbruget på 36.928 kr. overføres til fælles pulje CAE, Bygge og Anlæg.

Sagsfremstilling

Den 1. november 2012 besluttede kommunalbestyrelsen at sammenlægge Børnehuset Taarbæk, som var fordelt på to adresser (Taarbæk Strandvej 84 med afdeling strand og Taarbækdalsvej 15 med afdeling skov) i en bygning, nemlig Taarbæk Strandvej 84. Anlægsbevillingen lød på 2.431.000 kr. Efter fradrag af konsulentgebyr blev anlægsbevillingen rettet til 2.414.000 kr..

I 2013 blev ejendommen på Taarbæk Strandvej 84 i den forbindelse udvidet med en tilbygning og indvendigt bygget om.

En opgradering af legepladsen og liggehallen måtte afvente en lokalplan, som var under udarbejdelse i 2013, og blev derfor først gennemført i 2014 til 2015.

Lovgrundlag

Styrelsesloven.

Økonomi

I 2012 blev der givet en anlægsbevilling på 2.431.000 kr. til gennemførelse af byggeprojektet. Efter fradrag af konsulentgebyr blev anlægsbevillingen rettet til 2.414.000 kr.

Byggeprojektet er afsluttet med et mindreforbrug på 36.928. kr.

Beslutningskompetence

Kommunalbestyrelsen.

Beslutning

Økonomiudvalget, den 13. oktober 2016

Punktet blev taget af dagsordenen.

Sofia Osmani (C) var fraværende. I stedet deltog Mette Schmidt Olsen (C).

Punkt 3: Beslutning om frigivelse af resterende anlægsbevilling til den kommunale Tandpleje og Lindegårdsskolen

82.20.00-P20-9-15

Resume

Der er indgået kontrakt med hovedentreprenør på projektet "Lindegårdsskolen - Udbygning/indskoling". Forvaltningen anmoder om anlægsbevilling ved frigivelse af resterende rådighedsbeløb afsat i budgettet til projektet.

Indstilling

Forvaltningen foreslår, at der gives anlægsbevilling 70,039 mio. kr. finansieret af de afsatte rådighedsbeløb i 2016 og 2017.

Sagsfremstilling

Kommunalbestyrelsen besluttede den 20. juni 2016 at acceptere det økonomisk mest fordelagtige tilbud på ombygning og udvidelse af Lindegårdsskolen samt etablering af fælles kommunal tandpleje samme sted. Samtidig besluttede Kommunalbestyrelsen at øge projektets samlede anlægsramme til 75,0 mio. kr.

På baggrund af ovennævnte beslutning har forvaltningen siden indgået kontrakt med den vindende hovedentreprenør, og byggeriet er i opstartsfasen. For at kunne opfylde kommunens løbende betalingsforpligtigelse som følge af indgåelse af kontrakt på opgaven, søger forvaltningen om anlægsbevilling finansieret af de resterende rådighedsbeløb i 2016 og 2017.

Forvaltningen bemærker, at projektet forløber som planlagt med byggestart efter uge 42.

Lovgrundlag

Kommunalfuldmagten.

Økonomi

Der er samlet set afsat et rådighedsbeløb i budgettet på 75.030.377 kr. til projektet, heraf er 4.290.423 kr. anvendt før 2016, 13.563.454 kr. afsat i 2016 og 57.176.500 mio. kr. afsat i 2017. Der mangler at blive frigivet 12.862.627 kr. af rådighedsbeløbet i 2016 og 57.176.500 kr. i 2017 svarende til i alt 70.039.127 kr.

Eventuelle behov for budgetforskydninger afledt af betalingsplan håndteres fremadrettet i anslåede regnskaber.

Beslutningskompetence

Kommunalbestyrelsen.

Beslutning

Økonomiudvalget, den 13. oktober 2016

Anbefalet.

Sofia Osmani (C) var fraværende. I stedet deltog Mette Schmidt Olsen (C).

Kommunalbestyrelsen, den 3. november 2016

Godkendt.

Anne Jeremiassen (I) var fraværende. I stedet deltog Thomas Lykke Frederiksen (I).

Søren P. Rasmussen (V) var fraværende. I stedet deltog Jørn Moos (V).

Punkt 4: Beslutning om overførsel af midler til anlægsprojekt for trafiksanering af Fuglevadsvej/Skovbrynet

05.13.10-P16-33-14

Resume

Projektet "Trafiksanering af krydset Fuglevadsvej/Skovbrynet" har vist sig at være 220.000 kr. dyrere end budgetteret i 2014. Forvaltningen foreslår, at beløbet finansieres af bevillingsprogram "Parkerings- og trafiksikkerhedsmæssige tiltag".

Indstilling

Forvaltningen foreslår, at

1. trafiksanering af krydset Fuglevadsvej/Skovbrynet gennemføres som planlagt
2. der overføres 220.000 kr. fra bevillingsprogram "Parkerings- og trafiksikkerhedsmæssige tiltag" til bevillingsprogram "Skoleveje, skiltning mv. ved institutioner".

Sagsfremstilling

I budgetåret 2014 blev der afsat 500.000 kr. til trafiksanering af krydset Fuglevadsvej/Skovbrynet, som er en skolevej. Forvaltningen har fået udarbejdet et projekt for sanering af krydset.

Krydset er et vigepligtsreguleret T-kryds, hvor der er anlagt cykelsti på Skovbrynet og den sydlige gren af Fuglevadsvej. Af bilaget fremgår det, at der etableres en overkørsel ved Fuglevadsvejs nordlige tilslutning sammen med en delvis hævet flade og indsnævring. Dette vil sikre, at biltrafikken afvikles med en lavere hastighed, og de lette trafikanter vil dermed blive set af bilisterne. Der etableres blåt cykelfelt, som vil skærpe bilisternes opmærksomhed på cyklisterne i svinget. Med ombygningen suppleres krydset med en midtervulst, som skal medvirke til, at farten holdes nede og sikre, at bilisterne holder deres bane. Projektet vil have en tryghedsfremmende effekt.

Projektet indeholder en del brolægningsarbejder, som har været fordyrende, da dette ikke var forudsat i anlægsoverslaget. Brostensbelagte arealer i midten samt ud til cykelstien mod Skovbrynet 1 forventes at have en hastighedsdæmpende effekt. Hvis disse tiltag udelades vil det forringe projektets trafiksikkerhedsfremmende effekt, og dermed grundlaget for projektet. Derudover var der ikke i overslaget afsat midler til belysning, som efter projektgennemgang viste sig nødvendigt at indtænke, således krydset er tilstrækkelig belyst.

Lovgrundlag

Lov om offentlige veje.

Økonomi

Der er indhentet tilbud fra tre entreprenører. Det billigste tilbud er på 570.835 kr. Det samlede overslag for forventet forbrug bliver således 719.192,25 kr., jf. tabel herunder:

Opgave	DKK
Entreprieesum:	570.835,00
Belysning:	50.000,00
Rådgiverydelse:	52.110,00
Landmåling:	12.000,00
5 % uforudsete udgifter:	34.247,25
Samlet sum:	719.192,25

Dermed er projektet ca. 220.000 kr. underfinansieret.

Det foreslås derfor, at der overføres 220.000 kr. til projektet fra bevillingsprogram "Parkerings- og trafikikkerhedsmæssige tiltag", da denne pulje netop også skal dække trafikssikkerhedsmæssige forhold.

Beslutningskompetence

Kommunalbestyrelsen.

Beslutning

Økonomiudvalget, den 13. oktober 2016

Ad 1-2) Anbefalet.

Sofia Osmani (C) var fraværende. I stedet deltog Mette Schmidt Olsen (C).

Kommunalbestyrelsen, den 13. oktober 2016

Ad 1-2) Godkendt.

Henrik Bang (Ø) var fraværende.

Jan Kaspersen (C) var fraværende.

Sofia Osmani var fraværende. I stedet deltog Charlotte Biskup (C)

Birgitte Hannibal (UP) var fraværende. I stedet deltog Jørn Moos (V)

Henriette Breum (V) var fraværende. I stedet deltog Tommy Johannsen Wedel (V)

Jakob Engel Schmidt (V) var fraværende. I stedet deltog Britta Bjerre Denal (V).

Bilag

projekt

Punkt 5: Beslutning om model for lærings- og kulturcenter i Lundtofte

82.20.00-P20-14-15

Resume

Den 25. juni 2015 besluttede Kommunalbestyrelsen at frigive 2 mio. kr. til forundersøgelser i spor 1 og spor 2 i projekt Liv i Lundtofte. Spor 1 omhandler Lundtofte Skole som et fremtidigt 'Lærings- og Kulturcenter', mens spor 2 omhandler byudvikling af området omkring Lundtofte Skole.

Forvaltningen har i forbindelse med spor 1 fået udarbejdet et idéoplæg til en genopretning og modernisering af Lundtofte Skole, så den kan blive det 'Lærings- og Kulturcenter', som er politisk ønsket. Forvaltningen har med ekstern bistand udarbejdet tre scenarier for et 'Lærings- og Kulturcenter'. Ingen af de tre scenarier kan realiseres inden for den budgetlagte anlægssum til projektet, og alle scenarier forudsætter således tilførsel af yderligere budget. Såfremt det politisk besluttes, at der skal arbejdes videre med et af de 3 scenarier, anbefaler forvaltningen, at forøgelse af budget overgår til forhandlingerne om budget 2017-2010.

Indstilling

Forvaltningen foreslår, at

1. scenarie 1B vælges for det videre arbejde med Lundtofte Lærings- og Kulturcenter, idet en række af de nuværende projekter medfinansierer scenarie 1B, jf. afsnittet om økonomi
2. afsat rådighedsbeløb til projektet på henholdsvis 4,7 mio. kr. i 2016 flyttes til 2018 og 2,341 mio. kr. afsat i 2017 flyttes til 2018
3. følgende optioner inkluderes i projektet: udvidelse af hovedbygning mod øst og en mindre ombygning af Lundtoftehallen svarende til en udgift på 9,0 mio. kr. ud over det valgte scenarie
4. der træffes beslutning om eventuelle yderligere optioner: stiforbindelse til Lundtoftehallen, ny parkeringsplads langs Nøjsomhedsvej, multibane på det nuværende parkeringsområde, ekstra elevator i tilbygningen, en teleskoptribune og omdannelse af gårdmiljøet
5. der træffes beslutning om hvilke af de ikke-prisfastsatte optioner, der i givet fald skal arbejdes videre med i forhold til angivelse af tid og økonomi
6. budgetbehovet oversendes til forhandlingerne om budget 2017-2020
7. den vedtagne projektorganisering fortsætter.

Sagsfremstilling

Historik

Den 25. juni 2015 besluttede Kommunalbestyrelsen, at projektet "Liv i Lundtofte" skulle deles i to spor. Spor 1: Lundtofte Skole som et lokalt omdrejningspunkt og et fremtidigt 'Lærings og Kulturcenter', og spor 2: Byudvikling af området omkring Lundtofte Skole. Efterfølgende blev der nedsat en politisk styregruppe, en administrativ styregruppe, en følgegruppe med repræsentanter af alle fremtidige og nuværende brugere af lærings- og kulturcenteret, en projektgruppe og diverse "ad hoc" arbejdsgrupper.

I marts 2016 udarbejdede forvaltningen med ekstern bistand en kapacitetsanalyse af Lundtofte Skole og de aktiviteter, der skulle huses i et kommende lærings- og kulturcenter. Kapacitetsanalysen viste et stort behov for en fælles sal, som kan bruges til teater, idræt og bevægelse mm. Endvidere viste analysen, at skolen er presset i forhold til at have tilstrækkelig lokalekapacitet til naturfaglige fag.

I april 2016 blev politisk besluttet, samtidig med at forvaltningen arbejdede med det oprindelige projekt, at Ungdomsskolen skulle placeres på to af kommunens skoler: Fulsgangårdsskolen og Lundtofte Skole. De fremtidige brugere af lærings- og kulturcenteret er dermed skolen og SFO, ungdomsskolen, klubben, mikrobiblioteket, foreningen "Lundtofte Medborgerhusets venner", keramikværkstedet, aftenskoler og idrætsforeninger.

I april 2016 indgik forvaltningen et samarbejde med et eksternt arkitekturrådgivningsfirma for at få udarbejdet et idéoplæg til et realiserbart projekt, hvor selve skolen får et bygningsmæssigt løft, samtidig med at de nødvendige bygningsmæssige tiltag understøtter en moderne og multifunktionel ramme for de mange kommende aktiviteter. Til sagen er vedlagt idéoplæg (bilag) udarbejdet på baggrund af en intens brugerinvolvering (følgegruppen) i form af workshops og et tæt samarbejde med styregrupperne. Opsamlingen herfra fremgår af vedlagte resume for arbejdet (bilag).

Idéoplæg

Målet for et fremtidigt lærings- og kulturcenter i Lundtofte er at skabe et levende lokalt omdrejningspunkt, som kan være i brug fra tidlig morgen til sen aften, og hvor de forskellige brugergrupper føler sig velkommen og har glæde af hinanden.

Præmisserne for idéoplægget er, at der skal være plads til tre undervisningsspor på Lundtofte skole pr. årgang (på nuværende tidspunkt er der i nogle årgange to spor og i andre årgange tre spor), og at de mindre, nuværende basislokaler på 48 m² i hovedbygningen bevares. Dermed er der i disse lokaler kun mulighed for 22 elever i hver klasse (jf. dog beslutning om 25 elever per klasse, Kommunalbestyrelsens beslutning den 25. juni 2015). En anden præmis er, at holdidræt foregår i Lundtoftehallen og bevægelse og redskabsgymnastik sker på lærings- og kulturcenteret. Som en del af idéoplægget indgår afhjælpning af et indeklimate påbud.

De tre scenarier i idéoplægget benævnes scenarie 1, scenarie 1 B og scenarie 2.

Scenarie 1 er baseret på en tilbygning, placeret i skolegården, hvor kultur og læring mødes i nye, fleksible rammer. Tilbygningen indeholder en multisal og et "hjerterum", som er et fællesrum med et caféområde og et mikrobibliotek. Det nye "hjerterum", som også integrerer en ny hovedindgang, giver mulighed for socialt samvær, et uforpligtigende møde mellem de forskellige brugergrupper, rum til at samles og til at dele viden og faglighed. Med udvidelse af gymnastiksalen er der skabt nye muligheder for performance og bevægelse, mens facaden på mellembygningen er et udstillingsvindue til de kreative værksteder. Scenarie 1 opfylder til en høj grad brugernes og styregruppernes ønsker/krav og viser en god planløsning med mange muligheder. Forslaget udnytter dog ikke optimalt indskolingsbygningens arealer med det resultat, at 2. klasserne placeres i hovedbygningen, og dermed levner færre kvadratmeter til ungemiljøet i hovedbygningen og mellembygningen.

Scenarie 1 B er en variant af scenarie 1 med de samme fordele som blandt andet tilbygningen byder på. Dog med den forskel, at indskolingshuset inddrages i højere grad, arealoptimeres og indeholder klassetrinnene nulte til anden klasse. Dermed øges arealet til ungdomsskolen og klubben, naturfagene, samt arealet til musik og bevægelse, hvilket svarer bedre til de m² og lokale behov, der løbende er blevet arbejdet med, samt skolens fremtidige profil med teknisk naturvidenskab og teater/musik. Skolen med SFO og klub udtrykker dog bekymring med hensyn til indskolingshuset, som i scenarie 1 B bliver mere presset i forhold til lokaler og dermed de tilhørende funktioner.

Scenarie 2 er baseret på, at cykelskure og mellembygningen nedrives, skolegården åbnes op mod syd og giver en masse lys og luft til skolegården. Der bygges en ny bygning langs Nøjsomhedsvej, ligeledes med multisal, caféområde og mikrobibliotek. "Kulturdelen" bliver synliggjort i form af den nye bygning ud mod Nøjsomhedsvej og fritidsbrugerne ville ved denne løsning ikke skulle bevæge sig igennem hele skolen, hvilket kan betragtes som en fordel. Scenarie 2 blev især af følgegruppen (brugerne) ikke ønsket. Kritikpunkterne var, at de kreative værksteder mangler nærheden til de sociale fællesarealer og afstanden til depoter i kælderen er lang. Løsningen vakte også bekymringer mht. orienteringen mod syd (opvarmning af lokaler), og den lidt afsides placering af mikrobiblioteket på 1. sal. Desuden blev scenarie 2, med det større nybyggeri ud mod Nøjsomhedsvej, opfattet som arkitektonisk dominerende.

Følgegruppen har peget på scenarie 1 eller scenarie 1 B og afvist scenarie 2 som en brugbar løsning. Den politiske og den administrative styregruppe har peget på scenarie 1 B.

Forvaltningen vurderer, at alle scenarier er brugbare, men at scenarie 1 B er det scenarie, som bedst indfrier projektets målsætninger med en skærpelse af skolens profil og det dermed følgende lokalebehov, kommunens strategi om arealoptimering, et attraktivt ugemiljø med forskellige tilbud, samt at foreninger får deres behov for egne og fælles arealer tilgodeset. Forvaltningen anbefaler derfor, at der arbejdes videre med scenarie 1 B.

Optioner

Som et led i processen er der fremkommet en række ønsker om tiltag, som ikke er omfattet af idéoplægget. Disse tiltag er sammenfattet til en række af optioner, herunder både prissatte og ikke prissatte optioner.

Prissatte optioner

De prissatte optioner er tiltag, som har været med fra starten af skitseringsprocessen, men som er taget ud som tilvalgsmuligheder, idet de ikke kan rummes inden for den afsatte budgetramme. Optionerne vurderes som forbedrende for det samlede projekt, men er ikke nødvendige.

Følgende optioner er der blevet arbejdet med og er prissat (estimeret): en udvidelse af hovedbygningen mod øst, forbedret stiforbindelse til Lundtoftehallen, ny parkeringsplads med en placering langs Nøjsomhedsvej, en multibane på det nuværende parkeringsområde, en ekstra elevator i tilbygningen (udover en elevator som er planlagt i hovedbygningen), en teleskoptribune til den nye multisal, omdannelse af gårdmiljøet med mulighed for nye aktiviteter samt en mindre ombygning af Lundtoftehallen, således at hallen kan bruges mere fleksibel af både skolen og fritidsbrugere, jf. afsnit om økonomi.

Det er forvaltningens vurdering, at tilkøb af alle ovennævnte prisfastsatte optioner vil bidrage væsentlig til et succesfuldt arealoptimeringsprojekt målt på brugeroplevelse og optimal funktionalitet. Forvaltningen vurderer, at udvidelsen af hovedbygningens østfløj for at rumme det ønskede antal elever samt en mindre ombygning af Lundtoftehallen til at imødekomme den øgede brug af skolelever er nødvendige for den anbefalede løsningsmodel.

Forvaltningen anbefaler derfor, at "udvidelse af hovedbygning mod øst" og en "mindre ombygning af Lundtoftehallen" fremmes i en eventuel prioritering af optioner. Det forudsætter i givet fald tilførsel af budget.

Der er i processen arbejdet ud fra en samlet budgetramme på 50 mio. kr. Med alle de fremtidige brugere, skolens moderniserings- og kapacitetsbehov samt fremtidige krav om multifunktionalitet til Lundtofte Lærings- og Kulturcenter er det ikke muligt at holde anlægsbudgettet inden for den afsatte budgetramme.

Eksempelvis udgør alene skolens moderniseringsbehov ca. 30 mio. kr. og udvidelsen med en ny multisal ca. 15 mio. kr. Projektforslaget 1 B omfatter ca. 8.000 m² af skolens nuværende og fremtidige kvadratmeter, hvor 770 m² er nybyggeri. Dette giver en gennemsnitlig kvadratmeterpris på ca. 11.250 kr. (inkl. alle optioner), uforudsigelige udgifter, rådgivere etc.) for hele skolen, hvilket er en rimelig kvadratmeterpris. Sammenlignet hermed estimeres rent nybyggeri til ca. 25.000 kr. m², mens renoveringsudgifter andrager fra 8-12.000 kr. pr. m² alt efter stand og ønsket niveau.

Såfremt budgetrammen ikke øges, men holdes på 52,482 mio. kr. (kun med allokeringer fra andre projekter, men uden opskrivning af grundbudget og uden tilvalg af optioner), vurderer forvaltningen, at det ikke er muligt at løse den givne opgave med at flytte Ungdomsskole/-klub eller kultur- og fritidsbrugere til Lundtofte Skole.

Forvaltningen vil arbejde videre med at afsøge muligheder for medfinansiering af projektet i form af fondsfinansiering.

Ikke-prissatte optioner

Ved præsentationen af det endelige idéoplæg er der fremkommet yderlige ønsker om tiltag fra følgegruppen og styregrupperne, som der endnu ikke er arbejdet videre med og dermed heller ikke er prissatte. Følgende optioner er nævnt: mulighed for en delvis anvendelse af tilbygningens tag som tagterrasse (primært til ungemiljøet og som kompensation til det reducerede gårdareal), ved scenarie 1 B en udvidelse af indskolingsbygningen med for eksempel to ekstra klasseværelser, ved scenarie 1 og 1 B en adskilt indgang for fritidsbrugerne, som ikke fører igennem skolegården. Forvaltningen bemærker, at ovennævnte ikke-prissatte optioner bør undersøges nærmere i form af en skitseringsproces, en tilhørende prisfastsætning og en høring i projektorganisationen, før forvaltningen kan komme med en faglig anbefaling og en retvisende økonomisk prissætning.

Planlægningsmæssig vurdering

Byplanudvalget behandler den 31. august 2016 en planlægningsmæssig vurdering af scenarie 1, 1B og 2 samt optioner. Forvaltningen vurderer, at scenarie 1, 1B og 2 vil være i overensstemmelse med kommuneplanens rammebestemmelser.

Forvaltningen vurderer, at scenarierne 1 og 1B ikke betyder væsentlige ændringer i det eksisterende miljø og dermed ikke vil være lokalplanpligtige. I scenarie 2 vil en ny sammenbygning med den tænkte placering i den nordlige del af skolens område være synlig fra Nøjsomhedsvej og omkringliggende bebyggelse. Den eksisterende sydligste mellembygning er synlig fra Lundtoftevej og den omkringliggende bebyggelse. Samlet set vurderer forvaltningen, at scenarie 2 vil betyde en væsentlig ændring af det eksisterende fysiske miljø, og at scenarie 2 vil være lokalplanpligtigt.

En udvidelse skolens hovedbygning østfacaden (ca. 390 m² fordelt på 3 etager) kan betyde væsentlige ændringer på den eksisterende facade mod Lundtoftevej. Tilbygningen vil være synlig fra offentlig vej og nabobebyggelse. Det er overvejende sandsynligt, at den option som omhandler at udvide skolens hovedbygningen (tilbygning på østfacaden), vil få et andet arkitektonisk udtryk end i dag og dermed vil være lokalplanpligtigt. Såfremt denne option tilvælges, vil forvaltningen prioritere en endelig planlægningsmæssig vurdering.

Tidsplan

Den planlagte tidsplan, som forudsætter en beslutning i Kommunalbestyrelsen i oktober 2016, indeholder i resten af 2016 udarbejdelse af et byggeprogram. I 2017 skal der udarbejdes et dispositionsforslag, et myndighedsprojekt og et hovedprojekt, og der skal vælges en udbudsform med efterfølgende tilsvarende udbud. I løbet af 2018 skal dele af skolen genhuses, og byggeriet kan opstartes. Det moderniserede og ombyggede lærings- og kulturcenter vil, såfremt alt forløber efter planen, kunne ibrugtages ultimo 2. halvår 2019. Tidsplanen er uddybet i vedlagte tidsplan (bilag).

Visioner og fremadrettet samarbejde

Forvaltningen anbefaler, at der løbende arbejdes med en fælles vision for alle kommende brugere, og at forvaltningen bemyndiges til at arbejde videre med, hvordan projektet afleveres til de kommende brugere. Der skal tages højde for de forskellige vaner og behov, som der skal arbejdes med, når arealerne deles af flere forskellige brugergrupper. En prioritering af lokale behov skal afklares, herunder bl.a. hvem der har "første prioritet" ved et fælles bookningssystem.

Lovgrundlag

Bygningsreglement fra 2015 træder i kraft ved en ansøgning om byggetilladelse.

Mht. antal elever per lokale træder BR 15, kapitel 3.4.2 stk. 1 og 2 i kraft, dvs. at der i forhold til krav om m³ rumindhold til elever og ansatte i de mindre klasselokaler mod øst i hovedbygningen maksimalt må være 22 elever i hvert klasselokale, såfremt der ikke laves om på de eksisterede størrelser.

I øvrigt skal Arbejdstilsynets regler på de respektive områder følges.

Økonomi

Ingen af tre scenarier kan rummes inden for den afsatte budgetramme. Alle tre scenarier indeholder afhjælpning af indeklimapåbuddet (permanent afhjælpning indgår integreret i det planlagte genopretnings- og moderniseringsprojekt for Lundtofte Skole).

16-prisniveau, mio. kr.	Scenarie 1	Scenarie 1 B	Scenarie 2
Anlægsomkostninger (excl. Spor 2) iht. ekstern rådgiver	49,750	50,000	51,295
Nødvendig anslået opjustering som følge af erfaringstal, den seneste udvikling i byggebranchen samt projektets tidlige stadie	9,800	10,000	10,500
Udgifter til genhusning, miljøsanering, IT, adgangskontrol, kunstnerisk udsmykning	11,245	11,795	12,000
Korrigeret anlægsbehov	70,795	71,795	73,795
Allerede budgetlagt: (excl. udskilt 1,0 mio. kr. til Spor 2):	37,032	37,032	37,032
Hovedprojektet "Liv i Lundtofte – arealoptimeringsprojekt"	22,932	22,932	22,932
"Liv i Lundtofte - Spor 1"/Udvikling af Lundtofte Skole	1,000	1,000	1,000
"Lundtofte Skole - Permanent LTU-aktivitet"/del af Liv i Lundtofte	13,100	13,100	13,100
Finansieringsbehov ekskl. medfinansiering	33,763	34,763	36,763
Anbefalet medfinansiering øvrige projekter:	15,450	15,450	15,450
"Arealoptimering kommunale ejendomme"	10,000	10,000	10,000
"Genopretning af kommunale ejendomme"	3,350	3,350	3,350
"Folkeskolereform - Renovering/modernisering faglokaler"	2,100	2,100	2,100
Finansieringsbehov med medfinansiering	18,313	19,313	21,313

Optioner – tilvalg (forvaltningens anbefaling):	9,000	9,000	9,000
Udvidelse af hovedbygning mod øst	8,000	8,000	8,000
Lundtoftehallen, ombygning	1,000	1,000	1,000
Finansieringsbehov inkl. optioner	27,313	28,313	30,313

Prissatte optioner er sammensat af:

	(16-priser, mio. kr.)
Udvidelse af hovedbygning mod øst (inkluderet i ovenstående budget)	8,000
Lundtoftehallen, ombygning (inkluderet i ovenstående budget)	1,000
Forbedret stiforbindelse	3,700
Parkeringsplads langs Nøjsomhedsvej inkl. nedrivning af pedelbolig	2,300
Multibane på nuværende parkeringsområde	0,500
Ekstra elevator i ny tilbygning	1,500
Omdannelse af gårdmiljø	1,500
Teleskoptribune	1,500
I alt	20,000

Som det fremgår udgør scenarie 1B ekstra 1,0 mio. kr. i anlægssum sammenholdt med scenarie 1, men er 2,0 mio. kr. billigere, hvis 1B sammenlignes med scenarie 2. Scenarie 2 koster 3,0 mio. kr. mere i anlægssum sammenholdt med scenarie 1.

I tilfælde af at alle prissatte optioner tilvælges, bliver det udestående budgetbehov 20,0 mio. kr. højere end den minimale forøgelse af anlægsrammen, som er nødvendig efter vurdering fra rådgiver, indregning af branchetal, ekstra udgifter m.v.

En budgetopskrivning af såvel grundbudget som evt. optioner vil skulle fordeles i årene 2018-19 i forholdet 50-50.

Yderligere økonomiske udeståender

- projektet vil derudover medføre et øget service- og driftsbehov m.m. Forvaltningen vil vende tilbage med en nærmere præcisering herom i separat udvalgssag, så snart de økonomiske konsekvenser er fuldstændige
- det kan dog allerede nu indikeres, at afledt drift som min. vurderes at udgøre 0,5-0,6 mio. kr./år. Dette er dog alene en foreløbig beregning. I estimatet udestår afklaringer for en justering af bygningsdriften – herunder forhøjelse af budget til indvendig vedligehold, som følge af større aktivitet. Derudover er der ikke taget stilling til driftsudgifterne forbundet med elevator og automatiske døre. Også inventar og vedligehold af dette udestår
- forvaltningen gør opmærksom på, at endnu ikke-prissatte optioner vil medføre yderlige krav om tilførsel af midler - såfremt disse måtte ønskes realiseret

- der skal endvidere oplyses, at der udestår afklaringer vedr. Spor 2, som også har med Liv i Lundtofte at gøre. Når resultater foreligger fra helhedsplanen (byudvikling af Lundtofteområdet) vurderes det, at stiforbindelser o.lign. skal afklares.

Beslutningskompetence

Kommunalbestyrelsen.

Beslutning

Kultur- og Fritidsudvalget, 1. september 2016, pkt. 10:

Ad 1) Anbefalet.

Ad 2) Anbefalet.

Ad 3) Anbefalet.

Ad 4) Kultur- og Fritidsudvalget anbefaler alle yderligere prissatte optioner.

Ad 5) Kultur- og Fritidsudvalget anbefaler, at der arbejdes videre med følgende ikke-prissatte optioner: En adskilt indgang for fritidsbrugere, som ikke går gennem skolegården, og med indgang på sti fra Lundtoftevej.

Ad 6) Anbefalet.

Ad 7) Anbefalet.

Jens Timmermann (C) var fraværende.

Børne- og Ungdomsudvalget, den 1. september 2016

Ad 1-7) Anbefalet.

For stemmer 6 (A(2), C, F, Ø, Dorthe la Cour (UP)).

3 (V, I og Birgitte Hannibal (UP)) tager forbehold.

Økonomiudvalget, den 8. september 2016

Ad 1-7) Anbefalet oversendt til budgetforhandlingerne.

Kommunalbestyrelsen, den 15. september 2016

Oversendt til budgetforhandlingerne.

Jens Timmermann (C) var fraværende. I stedet deltog Aase Steffensen (C)

Anne Jeremiassen (I) var fraværende. I stedet deltog Thomas Lykke Frederiksen (I)

Dorthe la Cour (UP) var fraværende. I stedet deltog Jørn Moos (V)

Supplerende sagsfremstilling efter budgetforhandling 2017-2020:

Som forudsætning for den supplerende sagsfremstilling er, at budgetaftalen 2017-2020 godkendes som nyt budgetgrundlag ved Kommunalbestyrelsens 2. behandling af budget 2017-2020 den 13. oktober 2016.

Der er i budgetaftalen 2017-2020 afsat yderligere 9,2 mio.kr. i 2018 og 9,2 mio.kr. i 2019 til projektet. Der er endvidere tidsforskudt i alt 7 mio.kr. i det eksisterende budget (4,7 mio.kr. i 2016 og 2,3 mio.kr. i 2017) til 2018. Til optioner er der derudover afsat 3,5 mio.kr. i både 2018 og 2019 - i alt 7 mio. kr.

Det nye budgetgrundlag svarer den forudsatte økonomi for scenarie 1. Forvaltningen foreslår imidlertid - jf. ovenfor - at der arbejdes videre med scenarie 1B, som er det scenarie, der bedst indfrier projektets målsætninger, og som er anbefalet af Børne- og Ungdomsudvalget og Kultur- og Fritidsudvalget. Scenarie 1B kræver tilførsel af yderligere ca. 1 mio.kr. set i forhold til scenarie 1.

I forhold til optioner foreslår forvaltningen, at der afsættes midler til udbygning af hovedbygningen mod øst og ombygning af Lundtoftehallen, der vurderes at være nødvendige for den anbefalede løsningsmodel. Udbygning af hovedbygningen og ombygning af Lundtoftehallen skønnes til i alt 9 mio.kr. og kræver derfor tilførsel af 2 mio. kr. ud over de 7 mio.kr., der er afsat til optioner. Beslutning om ombygning af hovedbygningen har konsekvenser for blandt andet mulig klassekvotient og efterfølgende udvidelse vil have betydelige afledte økonomiske konsekvenser.

Valg af scenarie 1B samt valg af de to optioner: udbygning af hovedbygning samt ombygning af Lundtoftehallen efterlader et finansieringsbehov på yderligere i alt ca. 3 mio.kr. i 2018.

Forvaltningen foreslår, at yderligere 3 mio.kr. til projektet finansieres af yderligere 1,5 mio.kr. af puljen "Arealoptimering Kommunale Ejendomme" og 1,5 mio. kr. af endnu ikke disponerede vedligeholdelsesmidler (Kommunale Ejendomme - drift) i 2016.

Forvaltningen gør opmærksom på, at salgsprovenuet af S. Willumsensvej 12 og 12B, som er estimeret til 3,9 mio. kr., stadig optræder i den samlede finansieringsløsning i projektet som en del af salg ejendomme i området. Ejendommen huser Kultur- og indvandrerforeningen samt motorcykelklubben Spurve. Der er endnu ikke truffet politisk beslutning om ejendommens fremtid. Såfremt denne ejendom ikke besluttet solgt, udestår en finansiering på 3,9 mio. kr. til projektet. Denne finansieringsudfordring vil blive håndteret i forbindelse med fremlæggelse af særskilt sag om S. Willumsensvej 12.

Supplerende indstillingspunkter:

Forvaltningen foreslår, at

8. at pkt. 1, 3 og 7 godkendes

9. at det i budget 2017-2020 afsatte rådighedsbeløb på 18,4 mio.kr. forhøjes med 1 mio. kr. til i alt 19,4 mio.kr., fordelt med 10,2 mio kr. i 2018 og 9,2 mio. kr. i 2019

10. at det i budget 2017-2020 afsatte rådighedsbeløb på 7 mio.kr. til optioner forhøjes med 2 mio.kr. til i alt 9 mio.kr. fordelt med 5,5 mio. kr. i 2018 og 3,5 mio. kr. i 2019

11. at de yderligere 3 mio kr. i 2018 til projektet finansieres med 1,5 mio. kr. af puljen "Arealoptimering Kommunale Ejendomme" – Arealoptimeringsprojekt og 1,5 mio. kr. af endnu ikke disponerede vedligeholdelsesmidler (Kommunale Ejendomme - drift) i 2016

12. at der frigives 1 mio. kr. i 2016 og 4 mio. kr i 2017 af det afsatte rådighedsbeløb til den næste proces i projektet.

Økonomiudvalget, den 13. oktober 2016

Ad 8-12) Anbefalet af C (2), A (2), B, F og Dorthe la Cour, idet det præciseres, at de anbefalede optioner er:

- Udvidelse af hovedbygningen mod øst samt mindre ombygning af Lundtoftehallen
- Øvrige optimer rummes ikke inden for den anbefalede økonomi.

V stemte imod, idet V henviser til eget budgetforslag, hvor der er afsat det fulde beløb til optionerne.

I tog forbehold.

Sofia Osmani (C) var fraværende. I stedet deltog Mette Schmidt Olsen (C).

Kommunalbestyrelsen, den 13. oktober 2016

Ad 8-12) Økonomiudvalgets protokollat af 13. oktober 2016 godkendt.

For stemte: C (5), A (5), F (2), B, I og Dorthe la Cour (UP)

V (3) og O (1) stemte imod med henvisning til eget budgetforslag, hvor der er afsat det fulde beløb til optionerne.

Jørn Moos (V) og Ø undlod at stemme.

Sofia Osmani var fraværende. I stedet deltog Charlotte Biskup (C)

Birgitte Hannibal (UP) var fraværende. I stedet deltog Jørn Moos (V)

Henriette Breum (V) var fraværende. I stedet deltog Tommy Johannsen Wedel (V)

Jakob Engel Schmidt (V) var fraværende. I stedet deltog Britta Bjerre Denal (V).

Bilag

Idéoplæg-omdannelse af Lundtofte Skole til Lærings- & Kulturcenter Lundtofte

Brugerbaseret skitseringsproces resume

Tidsplan lærings- og kulturcenter i Lundtofte

Punkt 6: Beslutning om ophør af venskabsbysamarbejde med Sermersooq Kommune

00.05.01-G01-1-16

Resume

Kommunalbestyrelsen i Sermesooq Kommune besluttet at bringe venskabsbysamarbejdet mellem Lyngby-Taarbæk Kommune og Sermersooq Kommune til ophør. Forvaltningen foreslår, at Kommunalbestyrelsen i Lyngby-Taarbæk Kommune ligeledes formelt beslutter at afslutte samarbejdet. Da formålet med venskabsbysamarbejdet har været at udveksle erfaringer på udvalgte fagområder og bibringe Kommunalbestyrelse og forvaltningen fornyet inspiration, foreslår forvaltningen, at budgettet til venskabsbysamarbejdet fremover anvendes til studieture for de respektive fagudvalg/Kommunalbestyrelsen.

Indstilling

Forvaltningen foreslår, at

1. Kommunalbestyrelsen godkender, at venskabsbysamarbejdet mellem Kommuneqarfiq Sermesooq og Lyngby-Taarbæk Kommune bringes til ophør
2. budgettet til venskabsbysamarbejde anvendes til studieture for de respektive fagudvalg/kommunalbestyrelsen.

Sagsfremstilling

Det er ad flere omgange politisk besluttet at reducere budgettet til det nordiske venskabsbysamarbejde, idet oplevelsen fra politisk side har været, at udbyttet af samarbejdet har været relativt sporadisk. I forbindelse med effektivering af budgettaftalen for 2016-2019 blev det besluttet udelukkende at prioritere samarbejdet med Sermersooq Kommune. Kommunalbestyrelsen anmodede dog samtidig Kommunaldirektøren om at drøfte samarbejdsaftalen med Sermersooq Kommune, herunder hvilket udbytte kommunen har haft af samarbejdet. Sermersooq Kommune har ikke oplevet at få nævneværdige erfaringer eller udbytte af samarbejdet, og oplevelsen har været, at aftalen primært har været af formel karakter og derfor ikke bevaringsværdig.

Kommunalbestyrelsen i Sermesooq har således den 14. juni 2016 besluttet at ophæve venskabsbysamarbejdet. Der henvises til protokoludskrift fra Kommunalbestyrelsen i Sermersooq (bilag). Forvaltningen foreslår, at Kommunalbestyrelsen tilslutter sig denne beslutning, og også formelt bringer samarbejdet til ophør fra Lyngby-Taarbæk Kommunes side.

Da formålet med venskabsbysamarbejdet har været at udveksle erfaringer på udvalgte fagområder og bibringe Kommunalbestyrelse og forvaltningen fornyet inspiration, foreslår forvaltningen, at budgettet til venskabsbysamarbejdet på 55.416 kr. (2017-pris) i stedet anvendes til studieture for de respektive fagudvalg/Kommunalbestyrelsen. Der forelægges sag for gruppeformændene til videre drøftelse af principperne for den nærmere udmøntning heraf.

Lovgrundlag

Kommunalfuldmagten.

Økonomi

Budgettet til Venskabsbysamarbejdet på 55.416 kr. anvendes efter nærmere drøftelse på gruppeformandsniveau til studieture for de respektive fagudvalg/Kommunalbestyrelsen.

Beslutningskompetence

Kommunalbestyrelsen.

Beslutning

Økonomiudvalget, den 13. oktober 2016

Ad 1) Anbefalet.

For stemte: C (2), A (2), B (1), I (1), F (1) og Dorthe la Cour (UP)

Imod stemte V (1).

Ad 2) Anbefalet.

For stemte: C (2), A (2), B (1), V (1), F (1) og Dorthe la Cour (UP)

Imod stemte I (1).

Sofia Osmani (C) var fraværende. I stedet deltog Mette Schmidt Olsen (C).

Kommunalbestyrelsen, den 3. november 2016

Ad 1) Godkendt.

Ad 2) Godkendt, idet beløbet fortsat kan anvendes til faglig opkvalificering og mødedeltagelse for Kommunalbestyrelsen.

For stemte C (5), A (5), V (3), F (2), B (1), Ø (1), O (1), Dorthe la Cour (UP) og Birgitte Hannibal (UP).

Imod stemte I (1).

Anne Jeremiassen (I) var fraværende. I stedet deltog Thomas Lykke Frederiksen (I).

Søren P. Rasmussen (V) var fraværende. I stedet deltog Jørn Moos (V).

Bilag

Sermersooq - ophør af venskabsbysamarbejde

Punkt 7: Beslutning om serviceniveau og gebyr for rottebekæmpelse 2017

09.13.01-Ø54-2-16

Resume

I forbindelse med udløb af den nuværende kontrakt om kommunal rottebekæmpelse skal opgaven i udbud. Forvaltningen foreslår at fastholde det nuværende serviceniveau på området, og fremlægger på denne baggrund budget og forslag til gebyr for rottebekæmpelse for 2017.

Som følge af et stigende antal anmeldelser om rotter, skærpede krav til brug af rottegift samt generelt strammere regler på området, budgetteres med en stigning i udgifterne til den praktiske bekæmpelse som følge af udbuddet.

Indstilling

Forvaltningen foreslår, at

1. den kommunale rottebekæmpelse fastholdes på det nuværende serviceniveau, hvilket indebærer, at gebyret for rottebekæmpelse fastsættes til 0,032 promille i 2017, eller
2. den kommunale rottebekæmpelse udvides til tidsrummet kl. 7-18 på hverdage, hvilket indebærer, at gebyret for rottebekæmpelse fastsættes til 0,034 promille i 2017
3. budgettet tilpasses som beskrevet i tabel 1.

Sagsfremstilling

Kommunens nuværende kontrakt om kommunal rottebekæmpelse med Rentokil Initial A/S udløber den 31. marts 2017. Opgaven har i Lyngby-Taarbæk Kommune traditionelt været udliciteret, og den forventede kontraktværdi betyder, at opgaven skal i EU-udbud.

Det nuværende serviceniveau omfatter, at der foretages bekæmpelse inden for normal arbejdstid på hverdage, og at responstiden er højst 2 dage ved rotter konstateret udendørs (lovkravet er 8 dage). Ved rotter indendørs er det et lovkrav, at tilsynsbesøg foretages hurtigst muligt.

Mulighed for øget serviceniveau

I nogle kommuner foretages også bekæmpelse i weekender og på helligdage i tilfælde af rotter indendørs. Af vores nabokommuner er det kun Gentofte, der har en vagtordning i weekenden, og de har ca. 5 udkald årligt. Forvaltningen vurderer, at der også i Lyngby-Taarbæk Kommune vil være meget få af denne type sager om året. Forvaltningen har ikke oplevet problemer eller utilfredshed med den nuværende praksis, og vurderer derfor, at omkostningen ved en sådan vagtordning ikke står mål med udbyttet eller den øgede serviceoplevelse.

Forvaltningen anbefaler, at det nuværende serviceniveau fastholdes, og at kontraktgrundlaget udarbejdes med udgangspunkt i dette. Herudover vil forvaltningen foretage enkelte justeringer af kontrakten for bl.a. at tage højde for fokusområderne i handlingsplanen for rotteområdet.

Kontraktgrundlaget for den nye kontrakt vil give mere præcise krav, dels for at undgå underbydning, og dels for at forvaltningen nemmere kan sikre sig, at det vindende firma i praksis leverer det krævede serviceniveau i deres løsning af opgaven og kontakt med borgerne. Det er forvaltningens forventning, at dette i sig selv vil medføre, at borgerne vil opleve en serviceforbedring.

Såfremt der ønskes et øget serviceniveau, kan der stilles krav om en udvidet tilstedeværelse i kommunen ud over kl. 8-16 på hverdage. Kravet om tilstedeværelse kan f.eks. udvides til kl. 7-18 på hverdage, for i højere grad at imødekomme borgere, der har svært ved at være hjemme i dagtimerne.

Fokusområder fra handlingsplan indarbejdes i kontrakten

Kommunalbestyrelsen vedtog den 17. december 2015 "Handlingsplan for forebyggelse og bekæmpelse af rotter 2016-2018". Forvaltningen vil ved udarbejdelse af udbudsmaterialet indarbejde handlingsplanens fokusområder. Det betyder blandt andet

- at borgerne skal gøres til aktive medspillere i forebyggelse og bekæmpelse af rotteproblemer. Bekæmperen skal bruge tid på at rådgive om forebyggende tiltag og sikring af hus og ejendom mod rotter
- øget fokus på ejendomme, der er særligt udsatte for rotter. De lovpligtige tilsyn på ejendomme i landzonen vil fortsat blive udført én gang om året (lovkravet er hvert andet år), og for ejendomme med dyrehold vil tilsynet omfatte gennemgang af bygninger, samt rådgivning af grundejeren.

Evaluering af bekæmpelsen viser flere rotteanmeldelser og utilstrækkelig bemanning

Forvaltningen har i sommeren 2016 gennemført en evaluering af rottebekæmpelsen. Det kan blandt andet konkluderes

- at antallet af rotteanmeldelser stiger år for år, mens kravene til brug af rottegift og reglerne på området generelt er blevet strammet. Det har medført, at den praktiske rottebekæmpelse i dag er væsentligt mere omfattende og tidsmæssigt krævende, end da opgaven var i udbud sidst i 2013
- at nuværende bemanning af opgaven er utilstrækkelig til at imødekomme dette behov
- der opleves i stigende grad et ønske fra borgernes side om at blive inddraget og informeret om en sags forløb.

For at imødekomme disse forhold vil forvaltningen stille krav til bemanningen af opgaven, samt til brug af besøgsrapporter, så borgeren får en skriftlig tilbagemelding på bekæmperens besøg.

Tværkommunalt udbud er fravalgt

Forvaltningen har været i dialog med de øvrige kommuner i udbudsfællesskabet (Gentofte, Gladsaxe, Rudersdal og Frederiksberg) om mulighederne for et fælles udbud.

To af kommunerne har netop haft deres rottebekæmpelse i udbud (Gentofte og Gladsaxe) og kun én kommune (Frederiksberg) står over for at udbyde rottebekæmpelsen i nærmeste fremtid. Der er de to kommuner imellem enighed om ikke at foretage et fælles udbud, bl.a. som følge af de store forskelle på kommunerne. Desuden har Frederiksberg Kommune haft dialogmøder med tre af de største bekæmpelsesfirmaer, som ikke udtrykker interesse for eller ser fordele ved et fælles udbud.

Lovgrundlag

Kommunalbestyrelsen skal sørge for at foretage en effektiv bekæmpelse af rotter i henhold til rottebekendtgørelsen (Bek. nr. 913 af 27. juni 2016).

Udbud af rottebekæmpelsen gennemføres som et offentligt udbud i henhold til udbudsloven (Lov nr. 1564 af 15. december 2015).

Ifølge rottebekendtgørelsens § 33 kan Kommunalbestyrelsen beslutte, at der skal opkræves gebyr til dækning af omkostningerne ved den kommunale rottebekæmpelse. Gebyret pålægges samtlige faste ejendomme i kommunen og opkræves som en andel af ejendomsværdien. Der kan ikke gives dispensation for betaling af gebyret. Økonomiudvalget besluttede den 23. august 2010 at indføre brugerbetaling for rottebekæmpelse

Økonomi

Udgifter til rottebekæmpelse er gebyrfinansieret. Gebyret fastsættes én gang årligt som en promillesats af ejendomsværdien. Gebyret beregnes ved at sætte den faktiske udgift til rottebekæmpelse i forhold til den samlede ejendomsværdi i kommunen. Gebyret opkræves sammen med ejendomsskatten.

Samlet set budgetteres med udgifter på ca. 2,26 mio. kr. i 2017. Beløbet dækker, ud over udgifter til bekæmpelsesfirmaet, også de administrative opgaver i relation til bekæmpelsen, herunder ikke mindst borgerhenvendelser, håndhævelse og kontraktopfølgning. Ligeledes er der afsat midler til den løbende vedligeholdelse af de rottespærrer, der i henhold til rottebekendtgørelsens § 7 er opsat på de kommunale institutioners afløbssystemer.

Forvaltningen vurderer, at det stigende antal anmeldelser, de skærpede krav til brug af gift samt de generelt strammere regler på området som beskrevet ovenfor, vil resultere i en stigning i udgifterne til den praktiske bekæmpelse som følge af udbuddet. Dette er indregnet i budgettet, og medfører en stigning i gebyret på 0,005 promille. Såfremt tilbudspriserne viser sig at være lavere end forventet, vil overskuddet blive indregnet i gebyret i de efterfølgende år, da området skal hvile i sig selv.

Gebyr for rottebekæmpelse fastsættes på denne baggrund til 0,032 promille i 2017, svarende til 32 kr. for en ejendomsværdi på 1 mio. kr.

Såfremt det ønskes, at bekæmperne har en udvidet tilstedeværelse i kommunen (kl. 7-18 på hverdage), vurderes det nødvendigt at fastsætte gebyret til 0,034 promille i 2017, svarende til 34 kr. for en ejendomsværdi på 1 mio. kr.

Budget for rottebekæmpelsen 2017 er vedlagt som bilag.

Nedenfor ses ændringerne til budgettet vedrørende rottebekæmpelse som følge af gebyrændringerne.

Tabel 1: Ændringer til budgettet vedr. rottebekæmpelse

Aktivetsområde (tekst)	Kapitalmiddel (tekst)	2017	2018	2019	2020
Rottegebyr (indtægter)	Miljø og natur	-1.418.112	-1.830.495	-1.830.495	-1.675.512
Rottegebyr (udgifter)	Miljø og natur	1.496.337	1.752.759	1.752.759	1.752.759

*Såfremt gebyret sættes op til 0,034 promille begrundet i øget serviceniveau, vil indtægter og udgifter for de enkelte år skulle øges med ca. 200.000 kr.

Der er en mindre forskydning mellem årene som udlignes over perioden.

Beslutningskompetence

Kommunalbestyrelsen.

Beslutning

Teknik- og Miljøudvalget, 4. oktober 2016, pkt. 3:

Teknik- og Miljøudvalget, den 4. oktober 2016

Ad 1) Ikke anbefalet.

Ad 2) Anbefalet.

Ad 3) Anbefalet.

Økonomiudvalget, den 13. oktober 2016

Ad 2-3) Anbefalet.

Sofia Osmani (C) var fraværende. I stedet deltog Mette Schmidt Olsen (C).

Kommunalbestyrelsen, den 3. november 2016

Ad 2-3) Godkendt.

Anne Jeremiassen (I) var fraværende. I stedet deltog Thomas Lykke Frederiksen (I).

Søren P. Rasmussen (V) var fraværende. I stedet deltog Jørn Moos (V).

Bilag

Budget for rottebekæmpelse 2017

Punkt 8: Beslutning om anvendelse af værdighedsmilliarden i 2017 samt foreløbigt regnskab for 2016

27.36.00-A00-165-16

Resume

Lyngby-Taarbæk Kommune har i 2016 modtaget 11,6 mio. kr. af Værdighedsmilliarden. Kommunen modtager også i 2017 11,6 mio. kr. (2016-priser og med forbehold for demografitilpasning) og skal senest den 15. november 2016 indsende skema over det foreløbige forbrug i 2016 samt en redegørelse for, hvordan midlerne anvendes i 2017. Kommunalbestyrelsen skal godkende foreløbigt regnskab samt redegørelse for anvendelse af midlerne i 2017.

Indstilling

Forvaltningen foreslår, at

1. regnskab for foreløbigt forbrug af 2016-tilskuddet til en mere værdig ældrepleje godkendes
2. forslag til anvendelse af midler til en værdig ældrepleje i 2017 godkendes
3. at redegørelse om anvendelse af midlerne til en mere værdig ældrepleje i 2017 godkendes.

Sagsfremstilling

Lyngby-Taarbæk Kommune har i 2016 og 2017 modtaget 11,6 mio. kr. af Værdighedsmilliarden (2016-priser og med forbehold for demografitilpasning i 2017). Midlerne skal anvendes til tiltag, der bidrager til en mere værdig ældrepleje for kommunens borgere som formuleret i kommunens Værdighedspolitik. Kommunalbestyrelsen skal inden 15. november 2016 godkende og indsende foreløbigt forbrug i 2016 samt forslag til anvendelse i 2017.

Status og foreløbigt forbrug på tiltag i 2016

Der er i 2016 igangsat 26 tiltag finansieret af midlerne fra Værdighedsmilliarden. Det gælder f.eks.

- Ekstra personaleressourcer i aftenvagten på plejecentre og træningscentre
- Uvisiterede tilbud, herunder åbne caféer
- En række indsatser for borgere med en demenssygdom, herunder forskellige tilbud til borgere og pårørende samt kompetenceudvikling af medarbejdere og ledere på

plejecentre, træningscenter og i hjemmeplejen

- Indkøb af velfærdsteknologiske hjælpemidler såsom balanceveste, elektroniske kalendere, intelligente bleer, vægte, velfærdsteknologiske toiletter m.m.
- Omsorgspakke til de nye omsorgsboliger på Chr. X's Allé, herunder primært personaleressourcer til aktivitetsmedarbejdere i dagtimerne.

Samlet oversigt over de tiltag, der politisk er besluttet i 2016 (bilag).

De fleste tiltag følger den plan, der er lagt for 2016. Enkelte tiltag er forsinket eller justeret. Det skyldes hovedsagelig, at det endelige tilsagn først blev givet den 17. august 2016. Et enkelt tiltag er også blevet nedjusteret markant. Det drejer sig om "omsorgspakken" til omsorgsboligerne. Det skyldes, at der i budgetaftalen i 2017-2020 indgår beslutning om, at hovedhuset på Chr. X's Allé omdannes til plejecenter. Denne del er derfor under forudsætning af, at den fremlagte budgetaftale endeligt vedtages i Kommunalbestyrelsen. Forvaltningen foreslår på den baggrund at nedjustere indsatsen til 1,1 mio., det vil sige til ca. det halve, så der i stedet for at være to aktivitetsmedarbejdere ad gangen i dagtimerne, er én aktivitetsmedarbejder til beboerne i de 14 omsorgsboliger i dagtimerne.

Der er pr. 20. september 2016 forbrugt 343.372 kr. af de 11,6 mio. kr., som er tildelt kommunen i 2016. Det forholdsvis lille forbrug skyldes som nævnt, at forvaltningen har afventet Ældre- og Sundhedsministeriets endelige godkendelse, der først kom den 17. august 2016. Forbrug pr. 20. september 2016 fremgår af oversigt (bilag).

Forvaltningen forventer, at der ved udgangen af 2016 vil være brugt 8.283.000 kr. af de 11,6 mio. kr., og at Lyngby-Taarbæk Kommune derfor vil søge om overførsel af 3.357.000 kr. fra 2016 til 2017. Der er dog tale om et skøn for årsforbruget, som først kan fastsættes endeligt ved udgangen af 2016. En uddybende oversigt er vedlagt sagen (bilag).

Anvendelse af midler i 2017

Størstedelen af de besluttede indsatser for 2016 er varige og fortsætter i 2017. Der er for 2017 mulighed for at prioritere yderligere indsatser svarende til 3.326.000 kr. Forvaltningen har opstillet forslag til anvendelse af midlerne i 2017, hvor både de videreførte tiltag og de nye forslag til indsatser fremgår (bilag).

En oversigt over forslag til nye indsatser er indsat nedenfor:

Tiltag	Budget
Åbne caféer på de kommunale plejecentre - de sidste 8 weekender samt helligdage	110.000 kr.
Løft af aftenvagt i Hovedhuset på Chr. X Allé (som på de øvrige plejecentre i 2016)	165.000 kr.
Yderligere midler til højskolesamarbejde med plejecentre	300.000 kr.
Senioraktivitetsplads med plads til generationer samt træningssessioner	550.000 kr.
Yderligere aflastning af hjemmeboende (en fordobling af det nuværende tilbud på 6 timer pr. måned)	400.000 kr.
Aktivitetsmedarbejder til de midlertidige pladser og aflastningspladser på Møllebo	400.000 kr.
Sanse haver på Virumgård, Solgården og Baunehøj	300.000 kr.
Kompetenceudvikling af personale i ft. ældre psykiatriske borgere samt rådgivnings-/specialistfunktioner	600.000 kr.
Hjerneskadekoordinator til borgere +65 år, 7 timer ugentligt	120.000 kr.
Undervisning med formålet at højne sproglige danskundskaber hos personale med dansk som andet sprog	240.000 kr.
Vægte til hovedhuset på Chr. X Allé (som på de øvrige plejecentre i 2016)	17.000 kr.
Yderligere 2 ekstra brede senge (Bredebo og hovedhuset på Chr. X's Allé)	60.000 kr.
Forebyggende hjemmebesøg for tilbageværende ægtefælle – 5 timer ugentligt	64.000 kr.
I alt	3.326.000 kr.

Forslag til endelig redegørelse (bilag). Der er i redegørelsen for 2017 taget udgangspunkt i det skema, som kommunen modtog ifm. udarbejdelsen af redegørelsen for 2016, idet kommunen endnu ikke har modtaget skema for 2017.

Høring af sagen

CenterMED fra Center for Sundhed og Omsorg har den 29. september drøftet forslaget til anvendelse af midler under værdighedsmilliarden 2017. CenterMED besluttede, at det bakker op om forslaget fra forvaltningen.

Seniorrådet har ligeledes behandlet forslaget på møde 3. oktober. Seniorrådets høringssvar er vedlagt (bilag).

Lovgrundlag

Lov om Social Service, Værdighedspolitikker for Ældreplejen.

Økonomi

Lyngby-Taarbæk Kommune har i 2016 modtaget 11,6 mio. kr. af Værdighedsmilliarden. Kommunen modtager også i 2017 11,6 mio. kr. (2016-prisniveau og med forbehold for demografitilpasning).

Beslutningskompetence

Kommunalbestyrelsen.

Beslutning

Social- og Sundhedsudvalget, 5. oktober 2016, pkt. 8:

Social- og Sundhedsudvalget, den 5. oktober 2016

Ad 1) Anbefalet.

For stemmer 5 (A (2), C (1), F (1) og Dorthe la Cour (UP)).

V og O tager forbehold.

Ad 2)

V og O foreslår, at følgende i forvaltningens forslag skal udgå:

- Velfærdsteknologiske toiletter til plejecentrene samt balanceveste til hjemmeboende, hvor det kan øge den enkeltes selvhjulpethed
- To brede senge mere – til Chr. X's Allé og plejecenter Bredebo
- Nyt sygeplejesystem: PPS (praktiske procedurer i sygeplejen)
- Undervisning med formålet at højne sproglige danskundskaber hos personale med dansk som andetsprog
- Sansehaver på Virumgård, Solgården og Baunehøj

I stedet ønskes midler afsat til en ældrerådgiver og generel normering i ældreplejen.

For stemmer 2 (V og O).

Imod stemmer 5 (A (2), C (1), F (1) og Dorthe la Cour (UP)).

Forvaltningens indstilling anbefalet

For stemmer 5 (A (2), C (1), F (1) og Dorthe la Cour (UP)).

V og O tager forbehold.

Ad 3) Anbefalet.

For stemmer 5 (A (2), C (1), F (1) og Dorthe la Cour (UP)).

V og O tager forbehold.

Udvalget ønsker, at formuleringen ”tilskud til mere værdig ældrepleje” ændres til ”midler til Lyngby-Taarbæk Kommunes andel af Værdighedsmilliarden”.

Økonomiudvalget, den 13. oktober 2016

Ad 1) Anbefalet.

Ad 2) V foreslår, at følgende i forvaltningens forslag udgår:

- Velfærdsteknologiske toiletter til plejecentrene samt balanceveste til hjemmeboende, hvor det kan øge den enkeltes selvhjulpethed
- To brede senge mere – til Chr. X's Allé og plejecenter Bredebo
- Nyt sygeplejesystem: PPS (praktiske procedurer i sygeplejen)
- Undervisning med formålet at højne sproglige danskundskaber hos personale med dansk som andetsprog
- Sansenhaver på Virumgård, Solgården og Baunehøj

I stedet ønskes midler afsat til en ældrerådgiver og generel normering i ældreplejen.

For stemmer V (1).

Imod stemmer A (2), C (2) F (1), I(1) ,B (1) og Dorthe la Cour (UP).

Forvaltningens indstilling anbefalet.

For stemmer A (2), C (2) F (1), I (1), B (1) og Dorthe la Cour (UP).

V stemte imod.

Ad 3) Anbefalet.

For stemmer A (2), C (2) F (1), I (1), B (1) og Dorthe la Cour (UP).

V stemte imod.

Økonomiudvalget forudsætter, at omkostningerne til danskundervisning primært dækker vikardækning for de medarbejdere, som skal modtage undervisningen.

Sofia Osmani (C) var fraværende. I stedet deltog Mette Schmidt Olsen (C).

Kommunalbestyrelsen, den 13. oktober 2016

Ad 1) Godkendt.

Ad 2) V foreslår, at følgende i forvaltningens forslag udgår:

- Velfærdsteknologiske toiletter til plejecentrene samt balanceveste til hjemmeboende, hvor det kan øge den enkeltes selvhjulpethed
- To brede senge mere – til Chr. X's Allé og plejecenter Bredebo
- Nyt sygeplejesystem: PPS (praktiske procedurer i sygeplejen)
- Undervisning med formålet at højne sproglige danskundskaber hos personale med dansk som andetsprog
- Sansenhaver på Virumgård, Solgården og Baunehøj

I stedet ønskes midler afsat til en ældrerådgiver og generel normering i ældreplejen.

For stemmer V (4) og O (1)

Imod stemmer A (5), C (5) F (2), I (1), B (1), Ø (1) og Dorthe la Cour (UP).

Forvaltningens indstilling godkendt.

For stemmer A (5), C (5) F (2), I (1), B (1), Ø (1) og Dorthe la Cour (UP).

V (4) og O (1) stemte imod.

Ad 3) godkendt.

For stemmer A (5), C (5) F (2), I (1), B (1), Ø (1) og Dorthe la Cour (UP).

V (4) og O (1) stemte imod.

Sofia Osmani var fraværende. I stedet deltog Charlotte Biskup (C)

Birgitte Hannibal (UP) var fraværende. I stedet deltog Jørn Moos (V)

Henriette Breum (V) var fraværende. I stedet deltog Tommy Johannsen Wedel (V)

Jakob Engel Schmidt (V) var fraværende. I stedet deltog Britta Bjerre Denal (V).

Bilag

Forventede overførsler fra 2016 til 2017

Redegørelse over forbrug 2016 pr. 20. sep

Forslag til anvendelse af værdighedsmia. 2017

Tiltag under værdighedsmilliard 2016 Lyngby-Taarbæk

Redegørelse for anvendelsen af midlerne til en mere værdig ældrepleje 2017

Seniorrådet høringsvar vedr anvendelse af midler under værdighedsmilliarden for 2017

Punkt 9: Beslutning om samarbejde med Kirkens Korshær om driften af det sociale værested Paradiset

27.00.00-A21-3-16

Resume

Sagen indeholder oplæg til beslutning om indgåelse af en samarbejdsaftale med Kirkens Korshær vedrørende driften af det sociale værested Paradiset. Paradiset har eksisteret som et kommunalt tilbud i 26 år og har ikke ændret sig væsentligt igennem årene. Målgruppen er voksne udsatte borgere. Mange med et væsentlig forbrug af diverse rusmidler. Det er svært for kommunen at rekruttere medarbejdere, der kan håndtere de forskelligeartede opgaver, der knytter sig til at drive et sådan tilbud. Det foreslås på den baggrund, at der indgås samarbejde med Kirkens Korshær, som har erfaringer med at drive tilsvarende typer af tilbud i andre kommuner.

Indstilling

Forvaltningen foreslår, at der indgås samarbejdsaftale med Kirkens Korshær om drift af Paradiset frem til udgangen af 2018.

Sagsfremstilling

Paradiset blev etableret i 1990, da der manglede et sted at samle alkoholikerne, som brugte gaderne og Lyngby Storcenter som mødesteder i større grupper. De var til gene for handelslivet, og derfor ønskede Handelsstandsforeningen, Lyngby Storcenter og Lyngby-Taarbæk Kommune at etablere et sted, hvor disse borgere kunne opholde sig.

Paradiset blev etableret i tre pavilloner på en P-plads i Lyngby, hvor brugerne frit kunne benytte lokalerne. Kort efter at tilbuddet var etableret, opstod der behov for at reorganisere stedet på grund af slåskampe samt brug og salg af ulovlige euforiserende stoffer. Derfor blev der ansat pædagoger til at holde opsyn med stedets brugere. Tilbuddet udviklede sig med tiden til også at være et sted, hvor man kunne få hjælp af mere praktisk karakter, samt med faste traditioner og arrangementer og diverse typer af aktiviteter. Paradiset har gennem årene ændret karakter, og i de sidste 4-5 år har Paradiset været en ren kommunal finansiering.

Brugergruppen er igennem årene reduceret fra ca. 50 brugere til det nuværende niveau på 20-30 bruger, der mere eller mindre jævnligt benytter Paradiset.

Tilbuddet har siden 2014 været normeret til en medarbejder. Dog har det de sidste år vist sig problematisk med kun en medarbejder både at imødekomme brugernes og tilbuddets behov for sociale og pædagogiske aktiviteter og de administrative, ledelsesmæssige og udviklingsorienterede opgaver.

Det er forvaltningens vurdering, at det er for sårbart at drive et tilbud som Paradiset i kommunalt regi, da der mangler et relevant pædagogisk tilhørsforhold i kommunen, der kan matche den brugergruppe, der benytter Paradiset. Dette både set i forhold til konkrete aktiviteter i Paradiset men også i forhold til relevante udviklingsperspektiver på det pædagogiske område. Derudover vurderes det for sårbart og ikke i overensstemmelse med krav fra arbejdstilsynet, at drive et tilbud af den type med kun en medarbejder ansat.

Hvorfor aftale med Kirkens Korshær

Kirkens Korshær har i samarbejde med kirkerne i kommunen drevet Suppekøkkenet ved lokalbanestationen i Lyngby siden foråret 2015. Tilbuddet har vist sig at være en succes og en del af Paradisets brugere benytter også dette tilbud, til trods for at det i Suppekøkkenet ikke er tilladt at indtage rusmidler. De to tilbud supplerer hinanden ved at Suppekøkkenet er et aften- og weekendtilbud, hvor Paradiset er et dagtilbud.

Derudover har Kirkens Korshær igennem mange år erfaring i at drive tilsvarende steder som Paradiset i andre kommuner. Dog med den væsentlige forskel, at der ikke må indtages rusmidler i forbindelse med de pædagogiske aktiviteter. Kirkens Korshær har dog erfaring for, at der kan findes pragmatiske løsninger, så der har et forbrug af forskellige typer af rusmidler også er velkomne. Typisk laves aftaler om, hvor de relevante lovlige rusmidler kan indtages.

Forvaltningen vurderer på den baggrund, en samarbejdsaftale med Kirkens Korshær vil sikre Paradiset bedre muligheder for relevant pædagogisk indhold og gode udviklingsmuligheder. Herunder i forhold til samspillet mellem Suppekøkkenet.

Samarbejdsaftalen vil skulle indeholde aftaler om, hvordan kommunen og de relevante frivillige aktører, som igennem årene har været en del af det samlede tilbud til Paradisets brugere, skal indgå i samarbejde med Kirkens Korshær.

Hvad siger brugere og frivillige omkring Paradiset?

Den 30. august 2016 afholdt forvaltningen dialogmøde med brugerrepræsentanter og frivillige fra Paradiset. Kirkens Korshær deltog også i dialogmødet. Der var en længere dialog på mødet om bl.a. indtagelse af rusmidler i Paradiset.

Et flertal af brugerne og de frivillige var på mødet enige om, at den nuværende situation ikke er holdbar, og at der er behov for udvikling og nye initiativer i den daglige drift. Flertallet var dermed positive overfor et kommende samarbejde med Kirkens Korshær og kunne se nogle perspektiver i, at en professionel aktør med erfaring indenfor dette udsatte område forestår den daglige drift. Enkelte var imod, at Kirkens Korshær skulle varetage driften, da Kirkens Korshær ikke accepterer indtagelse af rusmidler i de lokaler, hvor der er fællesaktiviteter.

Efterfølgende har forvaltningen afholdt møder med henholdsvis Paradiset venner og Støttegruppen. Begge parter kan se perspektiver i et fremtidigt samarbejde med Kirkens Korshær, men er ligeledes opmærksomme på, hvorvidt det vil medføre forandringer i forhold til formålet og intentionerne med Paradiset. Herunder om et fremtidigt Paradiset drevet af Kirkens Korshær fortsat vil være attraktivt for den målgruppe, som tilbuddet oprindeligt har haft fokus på.

Både Paradiset Venner og Støttegruppen bakker dog op om forvaltningens indstilling og ser fortsat sig selv som relevante samarbejdspartnere.

Indhold i en eventuel samarbejdsaftale

Kirkens Korshær har udarbejdet et foreløbigt forslag til indhold af en fremtidig samarbejdsaftale i en afgrænset periode på 2 år.

Forslaget indebærer, at

- tilbuddet fortsat skal fungere som brobygger mellem brugerne og den kommunale forvaltning
- der skal være relevante aktiviteter, som brugerne selv er med til at beslutte
- der skal være bespisning i det omfang, de fysiske rammer tillader det
- der skal være opsøgende arbejde i forhold til borgere som pt. ikke benytter tilbuddet, men som er synlige i gadebilledet og som vurderes at høre til målgruppen
- der ikke indtages rusmidler i forbindelse med deltagelse i aktiviteter i regi af tilbuddet, samt
- tilbuddet i øvrigt skal supplere Suppekøkkenet i relevant omfang.

Tilbuddet vil fortsætte i de eksisterende lokaler.

Målsætningen for Paradiset skal fortsat være at øge socialt udsatte borgeres livskvalitet og skabe en værdig relation, ved at møde borgerne i øjenhøjde. Der vil ikke blive stillet krav om behandling eller beskæftigelse, men muligheden for at hjælpe brugerne på vej i den retning, hvis der er brugere der måtte ønske det.

Kirkens Korshær har årelang tradition for samarbejde med frivillige og vil fortsat lægge stor vægt på samarbejdet med både nuværende frivillige aktører samt nye frivillige, der vil blive rekrutteret.

På baggrund af forvaltningens erfaring med at drive Paradiset igennem årene vil forvaltningen ikke anbefale, at Paradiset fortsætter med nuværende organisering i kommunalt regi. Dette hverken ud fra et pædagogisk eller økonomisk perspektiv.

Såfremt Paradiset skal drives videre som et åbent uvisiteret værested for de socialt udsatte borgere i kommunen, er det derfor forvaltningens anbefaling, at kommunen indgår en samarbejdsaftale med Kirkens Korshær i foreløbig 2 år.

Forvaltningen anbefaler endvidere, at der indgås aftaler mellem Kirkens Korshær og de eksisterende frivillige aktører om samarbejdet fremadrettet samt at der nedsættes en følgegruppe med relevante aktører fra Kirkens Korshær, frivillige aktører og kommunen.

Overgangen til ny organisering

Hvis udvalget godkender sagen kan Kirkens Korshær overtage driften pr. 1. november 2016. Den nuværende ansatte i Paradiset stopper sin ansættelse i Lyngby-Taarbæk Kommune pr. 1. oktober. Det er aftalt med Paradisets Venner, at de i oktober måned kan åbne og lukke, men der vil ikke være nogen fast tilknyttet medarbejder i denne periode.

Lovgrundlag

Paradiset drives som et uvisiteret aktivitets- og samværstilbud i henhold til Servicelovens § 104. Kommunen er ikke forpligtet til at drive denne type tilbud.

Økonomi

Forslaget finansieres inden for aktivitetsområdet Handicappede, ved at bruge de midler som er afsat til driften af Paradiset på i alt 860.000 kr. Det forudsættes at udgifter til drift af bygningerne i form af el og varme samt generel vedligeholdelse, der indtil nu afholdes af ejendomsdriften, overgår til Kirkens Korshær.

Beslutningskompetence

Kommunalbestyrelsen.

Beslutning

Social- og Sundhedsudvalget, 5. oktober 2016, pkt. 2:

Social- og Sundhedsudvalget, den 5. oktober 2016

Anbefalet, idet udvalget konstaterer, at midlerne til vedligeholdelse og drift af bygningerne også overgår til Kirkens Korshær.

Udvalget ønsker at blive orienteret om, hvordan tilbuddet fortsat sikrer at være mangfoldigt og kan rumme nye og nuværende brugere, samt om brugernes tilfredshed med tilbuddet et år efter Kirkens Korshærs overtagelse af driften.

Økonomiudvalget, den 13. oktober 2016

Anbefalet.

Sofia Osmani (C) var fraværende. I stedet deltog Mette Schmidt Olsen (C).

Kommunalbestyrelsen, den 13. oktober 2016

Godkendt.

Sofia Osmani var fraværende. I stedet deltog Charlotte Biskup (C)

Birgitte Hannibal (UP) var fraværende. I stedet deltog Jørn Moos (V)

Henriette Breum (V) var fraværende. I stedet deltog Tommy Johannsen Wedel (V)

Jakob Engel Schmidt (V) var fraværende. I stedet deltog Britta Bjerre Denal (V).

Punkt 10: Evaluering af Flextur og forslag til videreførelse

27.00.00-A00-94-16

Resume

Kommunen indgik i foråret 2014 et samarbejde med firmaet Movia om ordningen "Movia flextur". Movia flextur er et supplement til den kollektive offentlige transport, som alle borgere har mulighed for at benytte. Ordningen har nu fungeret i en prøveperiode på ca. 2 år. Forvaltningen forelægger på den baggrund en evaluering af ordningen, herunder udviklingen i kørselsmønstret og afledte økonomiske konsekvenser, med anbefaling om at prøveperioden fortsætter endnu en 2 års periode.

Indstilling

Forvaltningen foreslår, at

1. tilbuddet om Movia flextur forlænges til udgangen af 2018, hvorefter der på baggrund af en ny evaluering af ordningen tages politisk beslutning om ordningens fremtid
2. der gives en positiv tillægsbevilling til Flexstur på 0,3 mio. kr. årligt i 2016 - 2018 (Teknik- og Miljøudvalgets budgetområde), som finansieres af en negativ tillægsbevilling til handicapkørsler på 300.000 kr. årligt i 2016 - 2018 (Social- og Sundhedsudvalgets budgetområde)
3. evalueringen sendes til høring i Handicaprådet og Seniorrådet.

Sagsfremstilling

Med henblik på at tilvejebringe forbedrede kørselstilbud til ældre og borgere med funktionsnedsættelser i kommunen blev der afsat 1 mio. kr. årligt i forbindelse med udmøntning af budgetaftale 2014. I foråret 2014 besluttede Teknik- og Miljøudvalget på anbefaling af Social- og Sundhedsudvalget, at Lyngby-Taarbæk Kommune skulle tilmeldes Movia flextur-ordning i en prøveperiode på 1 år, og der blev afsat 0,5 mio. kr. til ordningen, som blev sat i drift d. 19. maj 2014.

Det var efter det første år svært at vurdere helårsvirkningen. Kommunalbestyrelsen besluttede derfor i september 2015 at forlænge prøveperioden, og at finansiering af en forventet merudgift på 0,3 mio. kr. i 2015 skulle ske gennem et forventet mindreforbrug på 0,3 mio. kr. på handicapkørsler i 2015. Kommunalbestyrelsen besluttede endvidere, at der skulle tages endelig politisk beslutning om eventuel fortsættelse af flexturordningen i 2016 i sammenhæng med evaluering af ordningen.

Målgruppen for flexturordningen er både ældre og borgere med funktionsnedsættelser, men også øvrige borgere. Formålet med flexturordningen er at tilbyde en administrativ enkel ordning, der giver et mere fleksibelt serviceniveau for kørsel. Flextur er en del af den offentlige transport i kommunen. Det er et uvisiteret tilbud, som alle borgere i alle aldre kan benytte. Med flextur kan alle borgere mod egenbetaling på 36 kr. pr. tur bestille kørsel og blive kørt fra adresse til adresse efter eget valg i de kommuner, der er tilmeldt ordningen. Det betyder, at borgerne blandt andet kan blive kørt til sundhedsmæssige behandlinger hos f.eks. læge, tandlæge, hospitaler mv. samt til fritidsaktiviteter og andre sociale arrangementer.

Evaluering af flextursordningen

Evalueringen bygger dels på intern dataindsamling og dels på data fra Movia, som har udarbejdet en analyserapport af kørte flexture i Lyngby-Taarbæk Kommune for 2015.

Movias fremsendte rapport rummer en stor mængde oplysninger bl.a. om, hvor mange der anvender flextur, hvor turene går til, andelen af interne ture i kommunen, aldersfordeling, fordeling på klokkeslæt, turlængde, kort over turene, administrationsomkostninger mv. (bilag).

Rapportens hovedkonklusioner er

- der var i 2015 8.181 ture med 9.084 passagerer. 5.531 ture (dvs. 2 ud af 3 ture) var interne i kommunen, mens 2.650 ture (dvs. 1 ud af 3 ture) var eksterne ture, hvor flexturen endte i andre kommuner
- knap 70 % af alle flexture i kommunen er 5 km eller derunder. Ofte benyttes flexstur til at besøge ægtefæller eller pårørende på et af kommunens plejecentre eller til indkøb
- brugerne af Flexstur er primært ældre borgere, og 78 % af kunderne er 60 år eller derover og 22 % er under 60 år.

Udviklingen i antallet af brugere viser, at flexstur er efterspurgt i kommunen, og at der er opnået et kendskab til ordningen, især blandt ældre borgere. En stikprøveundersøgelse blandt brugere af flexstur viser, at en del af brugerne er borgere, der allerede er i berøring med kommunen, herunder psykisk syge, yngre hjerneskadede, svagtseende og demente borgere. Denne målgruppe vil typisk ikke opfylde kriterierne om gangbesvær og fysisk funktionsnedsættelse, som gælder for bevilling af handicapkørsel.

Forvaltningen vejleder borgerne i at benytte flexstur. Dels er det mere fleksibelt for borgerne, som ikke skal visiteres og selv bestemmer antallet af ture, dels er de kommunale udgifter pr. kørsel væsentlig lavere (omtrent det halve jf. tabel 3 nedenfor) på flexstur i forhold til handicapkørsel.

Flexsturordningen dækker kørselsbehov for en målgruppe af borgere, som ikke kan benytte sig af den almindelige kollektive transport, men som godt kan komme ud til deres fortovs kant og dermed benytte flexstur. Der er således borgere, som tidligere alene kunne få dækket deres kørselsbehov ved brug af handicapkørsel, som nu kan få dækket behovet ved brug af flexsturordningen, og derfor ikke behøver en bevilling til handicapkørsel.

Målgruppen for handicapkørsel benytter også flexstur som et supplement.

Hvad angår de 22 % af målgruppen, der er under 60 år, er der en andel, som på grund af funktionsnedsættelser (bl.a. blinde/svagsynede, demente, hjerneskadede) kan have svært ved at benytte offentlige transportmidler. Samtidig er der også en andel, der benytter Flexstur, som uden vanskeligheder kan benytte anden offentlig transport.

Udvikling i udgifter til flexstur og handicapkørsler

Tabel 1 viser udviklingen i kommunens udgifter til flexstur og handicapkørsel i 2013-2016. Udgifterne til flexstur er steget fra 0,3 mio. kr. i 2014 til 1 mio. kr. i 2015 i takt med udbredelsen af kendskabet til ordningen. Det forventede nedgang til 0,8 mio. kr. i 2016 skyldes, at egenbetalingen er hævet. Udgifterne til handicapkørsel er faldet med 0,4 mio. kr. i samme periode. Samlet set er forbruget til de to kørselsordninger steget med 0,4 mio. kr. fra 2013 til 2016.

Tabel 1 Udvikling i udgifter til flexstur og handicapkørsel 2013-16 (mio. kr.)

Kørselsordning	2013	2014	2015	*2016
Forbrug - Handicapkørsel	2,1	2,1	1,8	1,7
Forbrug - Flexstur	0,0	0,3	1,0	0,8
Forbrug - Samlet	2,1	2,4	2,8	2,5

*Forventet forbrug

Faldet i udgifterne til handicapkørsler fra 2014 og frem skyldes dels, at de gennemsnitlige kørselsomkostninger er faldet, dels at antallet af ture på ordningen er blevet nedbragt, jf. tabel 2.

Tabel 2 Økonomiske nøgletal - handicapkørsel

Handicapkørsel	2013	2014	2015	*2016
Antal ture	8809	9236	8477	8791
Administration omk.	kr. 44	kr. 29	kr. 28	kr. 29
Gnm. Kørselsomk.	kr. 198	kr. 190	kr. 175	kr. 161

*Tallene bygger på forventet forbrug

Faldet i antal ture med handicapkørsel kan forklares med, at borgere har ændret deres kørselsvaner bl.a. som følge af vejledning og vælger flextur frem for handicapkørsel, når det er økonomisk fordelagtigt for dem.

Hvad der bedst kan svare sig er meget afhængigt af den enkeltes kørselsbehov med hensyn til antal ture og turenes længde. Som eksempel skal en borger med bevilling til handicapkørsel betale et årligt abonnement på 300 kr. Bevillingen dækker op til 104 enkeltture pr. år. Flextur vil være billigere end handicapkørsel på ture op til 15 km, hvis borgeren har brug for ca. 50 ture årligt.

Som det fremgår af tabel 3, der viser kommunens gennemsnitlige udgifter pr. tur til henholdsvis flextur og handicapkørsel, betaler kommunen i gennemsnit mere end dobbelt så meget for at visitere en borger til handicapkørsel, som hvis borgeren gør brug af flextur-ordningen, og evalueringen viser, at knap 70 % af alle flexture i kommunen er 5 km eller derunder.

Tabel 3 Kommunale udgifter pr. tur.

Kørselsordning	Gnm. Kørselsomk.	Adm. Omk.	I alt
Handicapkørsel	kr. 161	kr. 29	kr. 190
Flextur	kr. 51	kr. 38	kr. 89

Der er sammenfattende en række fordele ved flextur: fleksibilitet for borgerne, billigere ture og bredere målgruppe. Ulempen er, at styrbarheden primært skal ske ved takstreguleringer, som det skete i 2016.

Flexturordningens fremtid i Lyngby-Taarbæk Kommune

I forlængelse af evalueringen af flextur skal der tages stilling til flexturordningens fremtid i kommunen. Fortsættelse eller nedlæggelse af flexturordningen.

Fortsættelse af flexturordningen

En forlængelse af flexturordningen vil betyde, at en stor gruppe af borgere bl. a. blinde/svagsynede, demente, hjerneskadede og folk med mindre funktionsnedsættelser bevarer deres kørselsmuligheder. Målgruppen har vanskeligt ved at tage offentlige transportmidler og opfylder ikke kriterierne for handicapkørselsordning.

Lægges til grund, at forbruget af flexture og handicapkørsler har fundet et stabilt leje i 2016, betyder det en udgift på 0,8 mio. kr. årligt til flextur-ordningen. I 2016 er der en grundbevilling til flextur på 0,5 mio. kr. Der er behov for tilførsel på 0,3 mio. kr. årligt. Der er et estimeret varigt mindreforbrug på 0,3-0,4 mio. kr. på handicapkørsler, og forvaltningen foreslår en budgetomplacering på 0,3 mio. kr. årligt i 2016-2018.

Forvaltningen foreslår desuden, at flexturordningen fortsat er forankret i Teknik- og Miljøudvalget, som er ansvarlig for kollektive/offentlige trafikordninger.

Ud over sammenhængen mellem handicapkørsler og flexiture, har forvaltningen konstateret en sammenhæng til beslægtede områder som fx anden kørselsstøtte som el-scootere og støttede biler til borgere med væsentligt nedsat funktionsniveau. Der er i prøveperioden med flexturordning givet afslag på støtte til tre biler, med henvisning til at borger kan benytte flexitur. Ankestyrelsen har behandlet de efterfølgende tre klagesager og givet kommunen medhold. Der er potentiale for yderligere systematisk henvisning til brug af flexitur frem for andre støttede kørselsordninger, såfremt flexiturordningen forlænges.

Nedlæggelse af flexitur-ordningen

En nedlæggelse af flexiturordningen vil betyde, at en stor gruppe af borgere bl.a. blinde/svagtsynede, demente, hjerneskadede og folk med mindre funktionsnedsættelser mister kørselsmuligheder. En del af borgerne vil søge godkendelse til handicapkørsel, og en del vil være berettigede, såfremt der ikke er et alternativ at henvisne til. Det vil betyde en stigning i antallet af handicapkørsler og en stigning i antallet af borgere visiteret til handicapkørselsordning, som er dobbelt så dyr som flexiturskørslerne.

Hertil kommer bevilling af flere støttede biler og manglende muligheder for at indhøste potentiale ved yderligere systematisk henvisning til brug af flexitur frem for andre støttede kørselsordninger.

Forvaltningens anbefaling

Forvaltningen anbefaler, at tilbuddet om Movia flexitur forlænges frem til udgangen af 2018 og evalueres igen medio 2018 med henblik på at følge udviklingen i brugergruppen og afledte økonomiske konsekvenser. Anbefalingen skal ses i lyset af, at en forlængelse af flexiturordningen vil betyde, at nogle borgere bl.a. blinde/svagtsynede, demente, hjerneskadede og folk med mindre funktionsnedsættelser bevarer kørselsmuligheder.

Mange i denne målgruppe har svært ved at tage offentlige transportmidler og opfylder ikke kriterierne for handicapkørselsordning.

Lovgrundlag

Lov om offentlig befordring. Handicapkørslen skal tilbydes. Flextrafik er en kan-opgave.

Økonomi

Forlængelse af flexitur-ordningen

Lægges til grund, at forbruget af flexiture og handicapkørsler har fundet et stabilt leje i 2016, skønnes den årlige udgift til 0,8 mio. kr. til flexitur-ordningen. I 2016 og frem er der en grundbevilling til flexitur på 0,5 mio. kr. I 2016 - 2018 er der derfor behov for tilførsel af budget på 0,3 mio. kr. årligt. Der er et estimeret varigt mindreforbrug på 0,3-0,4 mio. kr. på handicapkørsler grundet flexiturordningen. Forvaltningen foreslår en budgetomplacering af 0,3 mio. kr. årligt fra handicapkørsler til Flexitur i 2016 - 2018.

Nedlæggelse af flexitur-ordningen

Isoleret set vil en nedlæggelse af flexitur-ordningen medføre en budgetbesparelse på 0,5 mio. årligt fra 2017 og frem.

Beslutningskompetence

Kommunalbestyrelsen.

Social- og Sundhedsudvalget for så vidt angår indstilling 1-3.

Teknik- og Miljøudvalget for så vidt angår indstilling 1-2.

Beslutning

Social- og Sundhedsudvalget, 5. oktober 2016, pkt. 6:

Teknik- og Miljøudvalget, 4. oktober 2016, pkt. 4:

Handicaprådet, 13. september 2016, pkt. 2:

Teknik- og Miljøudvalget, 30. august 2016, pkt. 18:

Ad 1-2) Anbefalet.

Jens Timmermann (C) var fraværende.

Social- og Sundhedsudvalget den 31. august 2016

Ad 1) Anbefalet.

Ad 2) Anbefalet.

Ad 3) Godkendt, idet udvalget bemærker, at Seniorrådet har indsendt høringsvar.

Supplerende sagsfremstilling

Handicaprådet behandlede forslaget på møde 13. september. Referatet fra mødet er vedlagt (bilag).

Handicaprådet giver i høringsvaret udtryk for, at de kan ikke anbefale fortsættelsen af flexkursordningen på det foreliggende grundlag, såfremt ordningen skal finansieres ved en systematisk forringelse af serviceniveauet for andre støttede kørselsordninger herunder støttede biler.

Forvaltningen gør opmærksom på, at en nedlæggelse af Movia Flextur vil det betyde, at borgere med mindre funktionsnedsættelser, herunder psykisk syge, yngre hjerneskadede, svagtseende og demente borgere ikke længere vil have et kørselstilbud. Denne målgruppe vil typisk ikke opfylde kriterierne for Movia Handicapørsel om gangbesvær og fysisk funktionsnedsættelse. Individuel handicapørsel er målrettet svært bevægelseshæmmede som kørestolsbrugere og borgere med ganghjælpemidler. Derfor er ordningen "fra dørtrin til dørtrin". Ordningen er et alternativ til offentlig transport, da den henvender sig til en begrænset personkreds, der pga. et bevægelseshandicap har behov for hjælpemidler og derfor ikke kan benytte offentlig transport – også selvom denne er handicapvenligt indrettet.

Handicaprådet udtrykker endvidere kritik af, at rådet ikke har været orienteret om den praksisændring, der har været i tildeling af støtte til kørselsordninger. Handicaprådet er af den opfattelse, at Handicaprådet skulle have været hørt inden praksisændringen.

Forvaltningen gør opmærksom på, at indførelse af et nyt tilbud i en "tilbudsvifte" altid vil medføre en praksisændring, idet der vil være et nyt tilbud, som forvaltningen er forpligtet til at forholde sig til, og som derfor skal indgå i den konkrete, individuelle vurdering af en borgers behov.

Ved ansøgning om Movia handicapkørsel eller støtte til bil skal forvaltningen i sin konkrete og individuelle sagsbehandling derfor tage højde for borgers muligheder for at benytte offentlige transport som fx flextur og andre kørselsmuligheder. I alle de kommuner, som har indført flextur, er dette således en ny offentlig transportmulighed - "fra kantsten til kantsten". Såfremt dette kan bidrage til at dække borgers kørselsbehov, har det betydning for den samlede vurdering og sagsbehandling. Der indgår en afprøvning af borgers gangfunktion af en fysioterapeut og denne sættes i relation til aktivitetsbehov. Derudover laves en detaljeret kortlægning af kørselsbehovet. Kørselsskemaet indgår i en vurdering af, hvorvidt kørselsbehovet kan dækkes med alternative transportmuligheder herunder Movia handicap, flexurer og el- scooter. Kørselsområdet er ikke omfattet af revisitationspligt og der er derfor ikke nogen borgere, der revisiteres og dermed ikke nogen, der mister en bevilling.

Ankestyrelsen begrundet fx en afgørelse på afslag med at kørselsbehov for ansøger med gangdistance på 100-180 meter mere hensigtsmæssigt kunne tilgodeses ved andre ordninger, herunder ved brug af el-scooter ved kørsel i nærområdet, ordninger om individuel handicapkørsel samt ved brug af offentlige transportmidler.

Borgere, der er bevilliget Movia Handicapkørsel, er ikke blevet revisiteret til Movia Flextur efter indførelse af denne ordning. Det er således kun ved nye bevillinger, at dette tilbud vil indgå i den konkrete, individuelle vurdering. Der er dog borgere, der er visiteret til Movia Handicapkørsel, der vælger at benytte sig af Movia Flextur i stedet, hvor det er billigere ift. egenbetaling.

Ved bevilling af handicapbil vil der desuden lægges vægt på, at borgere med varigt fysisk eller psykisk funktionsevne i væsentlig grad får styrket muligheden for at opnå eller fastholde et arbejde eller gennemføre en uddannelse eller færdes. Og kun borgere, der har aktiviteter uden for hjemmet, som medfører et betydeligt behov for bil, kan opnå økonomisk støtte til en bil. Bil-sager revurderes ikke efter bevilling er givet, medmindre der indtræffer sociale ændringer, som ændrer grundvilkårene for bevillingen. Det kan fx være et barn der kommer på døgninstitution eller ophør af job, hvorved der ikke længere er erhvervsmæssig baggrund for bevilling af bil. Endelig gør forvaltningen opmærksom på, at der ikke i indstillingen omkring fortsættelse af Movia Flextur er lagt op til en ændring i budget afsat til handicapbiler.

Det kan derudover oplyses om forskellene på Movia Handicapkørsel og Movia Flextur:

- Du skal visiteres til Movia Handicapkørsel. Movia Flextur kan bruges af alle kommunens borgere.
- Ved Movia Handicapkørsel kommer du fra dørtrin til dørtrin ved Movia Flextur fra fortov til fortov.
- Ved Movia Handicapkørsel varierer priserne efter 5 km. afhængig af længden på turen fra 2,40 - 1,20 kr. pr. km. Movia Flextur koster 6 kr. pr. km. ud over 10 km. Det betyder, at det økonomisk kan betale sig at anvende Movia Handicap, hvis der er tale om lange distancer. Der er borgere, der er visiteret til Movia Handicapkørsel, der vælger at anvende Movia Flextur på kortere distancer grundet prisen.
- Ved Movia Handicapkørsel er der et begrænset antal bevilgede kørsler (104 kørsler årligt). Ved Movia Flextur er der et ubegrænset antal flexurer. Borgere visiteret til Movia Handicapkørsel kan derfor supplere med Movia Flextur.
- Borgere, der allerede er visiteret til Movia Handicapkørsel eller har fået bevilget en handicapbil revisiteres ikke grundet indførelse af Movia Flextur. Det er kun ved nyvisitationer, at Movia Flextur indgår som et muligt tilbud i vurderingen af den enkelte borgers konkrete behov.

Teknik- og Miljøudvalget, den 4. oktober 2016

Ad 1-2) Anbefalet.

Social- og Sundhedsudvalget, den 5. oktober 2016

Ad 1) Anbefalet.

For stemmer 6 (A (2), C (1), V (1), O (1) og Dorthe la Cour (UP)).

F tager forbehold.

Ad 2) Anbefalet.

For stemmer 6 (A (2), C (1), V (1), O (1) og Dorthe la Cour (UP)).

F tager forbehold.

Udvalget bemærker, at forvaltningen på et møde i Handicaprådet orienterer nærmere om visitation til kørsler mv.

Økonomiudvalget, den 13. oktober 2016

Ad 1-2) Anbefalet.

Sofia Osmani (C) var fraværende. I stedet deltog Mette Schmidt Olsen (C).

Kommunalbestyrelsen, den 3. november 2016

Ad 1-2) Godkendt.

Anne Jeremiassen (I) var fraværende. I stedet deltog Thomas Lykke Frederiksen (I).

Søren P. Rasmussen (V) var fraværende. I stedet deltog Jørn Moos (V).

Bilag

Analyse af Flexitur i 2015

Høringssvar Seniorrådet

Referat handicaprådet 13. september 2016

Punkt 11: Orientering om kommunens sygefravær, 2. og 3. kvartal 2016

81.28.00-P20-1-16

Resume

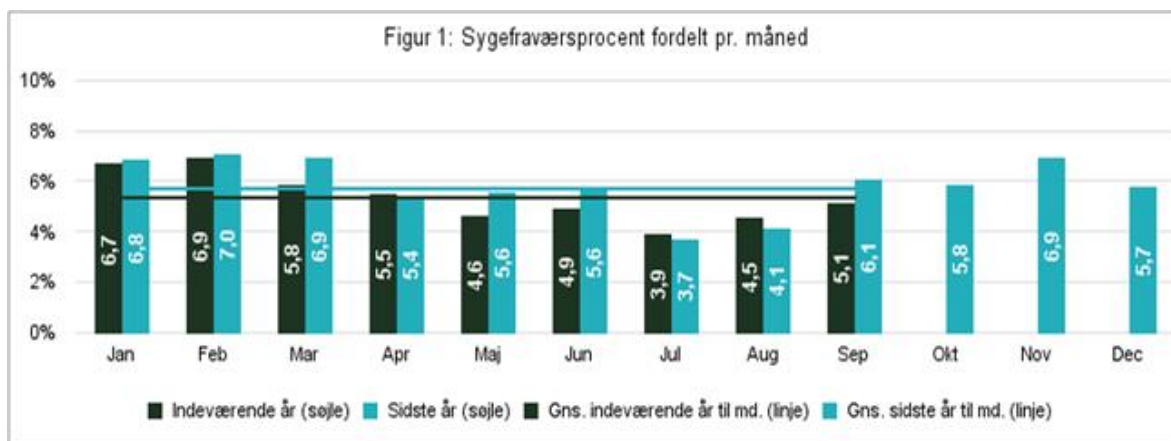
Økonomiudvalget drøftede på sit møde i februar 2016 status for indsatser for nedbringelse af sygefravær. I den anledning ønskede udvalget en kvartalsvis opfølgning på kommunens sygefravær.

Indstilling

Forvaltningen foreslår, at opfølgning på kommunens sygefravær 2. og 3. kvartal 2016 tages til efterretning.

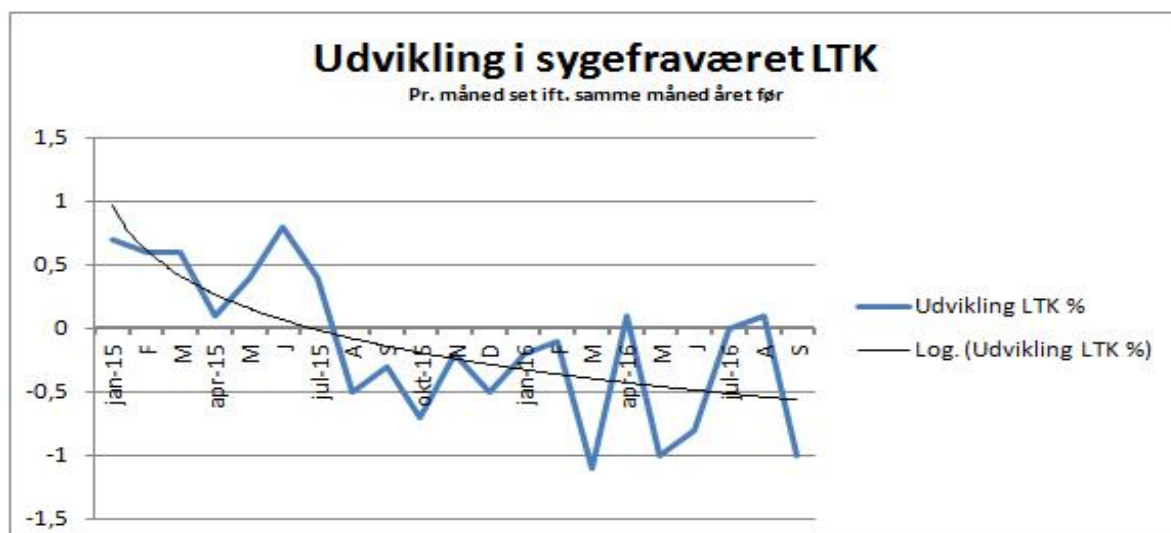
Sagsfremstilling

Sygefraværet i Lyngby-Taarbæk Kommune ligger i de første 9 måneder af 2016 på et lavere niveau end for samme periode 2015.



Kilde: KMD OPUS Rollebaseret Indgang, indberettet sygefravær pr. 06.10.2016

Sygefraværet er faldet uafbrudt måned for måned i perioden august 2015 til april 2016, hvor der var en lille stigning. Derpå faldt sygefraværet igen i maj og juni måned, mens der i juli og august har været en lille stigning. I september er sygefraværet faldet en del.



Kilde: KMD OPUS Rollebaseret Indgang, indberettet sygefravær pr. 06.10.2016

Sygefraværsprocenten i kommunen generelt - beregnet på baggrund af de seneste 12 måneder – er ved udgangen af september på 5,5 %, mens sygefraværsprocenten for 2015 var 5,8 %.

Udviklingen i sygefraværet på udvalgte områder

På daginstitutionsområdet er sygefraværet beregnet på baggrund af de seneste 12 måneder på 5,7 %, mens det for 2015 var på 5,9 %.

På det almindelige folkeskoleområde er sygefraværet beregnet på baggrund af de seneste 12 måneder på 4,0 %, mens det i 2015 var på 4,5 %.

I SFO/klub er sygefraværet beregnet på baggrund af de seneste 12 måneder på 6,0 %. Det er samme niveau som i 2015.

På området pleje og omsorg af ældre og handicappede er sygefraværet beregnet på baggrund af de seneste 12 måneder på 7,1 %, mens det i 2015 var på 7,2.

Teknisk service er fordelt på grønne områder og naturpladser samt på kommunale ejendomme. Her er sygefraværet beregnet på baggrund af de seneste 12 måneder henholdsvis på 7,1 % og 5,4 %, mens det i 2015 var på 7,2 % og 4,2 %.

I centraladministrationen er sygefraværet beregnet på baggrund af de seneste 12 måneder på 3,5 %, mens det i 2015 var på 4,1 %

Som tidligere oplyst i forbindelse med evaluering af den særlige sygefraværsindsats 2015-2016, så iværksættes der igen i dette efterår en målrettet indsats for udvalgte arbejdspladser med højt sygefravær med henblik på at understøtte den positive udvikling i kommunens sygefravær. Der pågår pt. en screening af arbejdspladsernes sygefravær med sigte på udvælgelse af deltagerne. I den anledning overvejes det, om det eventuelt på et enkelt område eller to kunne være relevant, at iværksætte en særlig sygefraværsindsats målrettet ét samlet center. Når deltagerne er udvalgt igangsættes indsatsen, der forventes at vare til medio 2017.

Lovgrundlag

-

Økonomi

-

Beslutningskompetence

Økonomiudvalget.

Beslutning

Økonomiudvalget, den 13. oktober 2016

Taget til efterretning.

Sofia Osmani (C) var fraværende. I stedet deltog Mette Schmidt Olsen (C).

Punkt 12: Lukket

13.06.02-P20-8-16

Punkt 13: Lukket

82.18.00-P19-1-16

Punkt 14: Lukket

00.36.00-Ø50-1-16

Punkt 15: Lukket

82.02.00-G10-5-16

Punkt 16: Lukket

00.01.00-A00-12-16

Punkt 17: Meddelelser

00.01.00-A00-12-16

Sagsfremstilling

1. Pavillon med toiletfaciliteter i den nordlige del af Lyngby Idrætsby

Kommunalbestyrelsen besluttede den 25. juni 2015 at give Lyngby Bueskyttelaug mulighed for at opføre en pavillon med toiletfaciliteter i den nordlige del af Lyngby Idrætsby, og projektet blev endeligt besluttet den 5. oktober 2015 af kommunalbestyrelsen i forbindelse med 2. behandlingen af kommunens budget for 2016. Rammen for beslutningen var, at Lyngby Bueskyttelaug skulle bekoste og stå for opførelsen af pavillonen, mens forvaltningen skulle sørge for at føre kloak, vand og el frem til pavillonerne, og efterfølgende overtage pavillonen og stå for den videre drift. Det var endvidere tanken, at faciliteterne skulle stilles til rådighed af alle brugere af udefaciliteterne.

Siden da har forvaltningen og Lyngby Bueskyttelaug ført dialog omkring såvel praktikaliteter, myndighedsbehandling samt omkostningen ved at opføre pavillonen. Forvaltningen konstaterer, at der er en væsentlig forskel mellem Lyngby Bueskyttelaugs beregninger og den beregning, forvaltningen har udført parallelt hermed som støtte til laudet. Lauget har selv beregnet opførelsesomkostningerne til ca. 0,2 mio. kr., mens forvaltningen vurderer, at opførelsesomkostningen nærmere vil være ca. 0,6 mio. kr.

Forvaltningen gør med denne meddelelse opmærksom på forvaltningens forbehold ved konstruktionen, idet forvaltningen vurderer, at der er en risiko for en utilsigtet udgift, hvis det viser sig, at Lyngby Bueskyttelaugs forventede frivillige indsats ikke står mål med forventningerne - enten ved at arbejdet ikke udføres i en tilstrækkelig kvalitet, således at forvaltningen kan afholde driften af pavillonen inden for den afsatte ramme, eller ved at arbejdet ikke færdiggøres af Bueskyttelaudet.

Forvaltningen fortsætter, samtidig med det påtænkte LAR projekt i Idrætsbyen, med assistancen til Lyngby Bueskyttelaug, således at opsætning og montage af den påtænkte bueskyttepavillon kan sættes i gang, så snart myndighedstilladelse er ansøgt og opnået.

2. Afgørelse fra Natur- og Miljøklagenævnet vedr. Lyngby-Taarbæk Kommunes dispensation fra lokalplan for Dyrehavsbakken

Lyngby-Taarbæk Kommune meddelte tidligere på året dispensation fra § 3.2, i lokalplan 66 for Dyrehavsbakken, Jægersborg Dyrehave således, at åbningstiden for Dyrehavsbakken kunne forskydes ind i efteråret med 4 dage. Dispensationen blev påklaget af Gentofte Kommune under henvisning til, at der var tale om en udvidelse af åbningstiden for Dyrehavsbakken med 4 dage, og at der ikke er sket høring af naboerne, ligesom Gentofte Kommune anførte, at forholdet (åbningstiden for Dyrehavsbakken) ikke kun er reguleret af lokalplanen, men også i miljøgodkendelsen for A/S Dyrehavsbakken. Endelig oplyste Gentofte Kommune om sin opfattelse af, at Lyngby-Taarbæk Kommune ved at meddele dispensation fra lokalplanen reelt tillige har truffet en ensidig afgørelse efter miljøbeskyttelseslovens om udvidelse i strid med Natur- og Miljøklagenævnets tidligere afgørelser.

Natur- og Miljøklagenævnet har nu truffet afgørelse af 27. september 2016 (bilag), hvoraf fremgår, at Natur- og Miljøklagenævnet ikke giver medhold i klagen over Lyngby-Taarbæk Kommunes afgørelse af 7. april 2016 om dispensation til forlængelse af åbningssæsonen for Dyrehavsbakken. Natur- og Miljøklagenævnet afviser endvidere klagen i forhold til miljøgodkendelse af august 2011 til Dyrehavsbakken. Endelig oplyser nævnet, at dets afgørelse er endelig og ikke kan indbringes for anden administrativ myndighed, og at eventuel retssag til prøvelse af afgørelsen vedrørende dispensation fra lokalplan og eventuel retssag til prøvelse af afgørelsen vedrørende miljøgodkendelsen begge skal være anlagt inden 6 måneder.

3. Dækningsafgift – udløb af suspensionsaftale i f.m. dækningsafgift Jægersborgvej 64-66B

December 2014 indgav Københavns Privathospital A/S ved advokatfirmaet Lett et tilbagebetalingskrav for dækningsafgift for så vidt angår ejendommen beliggende Jægersborgvej 64-66B, 2800 Kgs. Lyngby. Kommunen havde afvist at fritage Københavns Privathospital A/S for dækningsafgift.

Advokaten for Københavns Privathospital A/S oplyste samtidig, at der vedrørende en tilsvarende sag mellem Aleris Hamlet Hospitaler A/S mod Gladsaxe Kommune ville blive indgivet stævning ved byretten.

I forbindelse med tilbagebetalingskravet varslede Københavns Privathospital A/S, at de tilsvarende ville stævne Lyngby-Taarbæk Kommune for tilbagebetalingskravet, hvis der ikke blev givet suspension for forældelse for kravet for at undgå, at en del af kravet om tilbagebetaling ville blive forældet.

Kommunen bekræftede herefter at ville give suspension for forældelsesfristen, indtil der forelå en endelig retsafgørelse i sagen mellem Aleris Hamlet Hospitaler A/S og Gladsaxe Kommune. De nærmere vilkår blev aftalt ved en suspensionsaftale. Af denne fulgte blandt andet, at parterne var enige om at suspendere den løbende forældelse i henhold til forældelsesloven af Privathospitalets eventuelle krav på tilbagebetaling af dækningsafgift samt renter mv. Aftalen ville ophøre tre måneder efter, at der ville foreligge en endelig upåanket retsafgørelse i sagen mellem Aleris Hamlet Hospitaler A/S og Gladsaxe Kommune. Økonomiudvalget blev orienteret herom 5. marts 2015.

Den 4. september 2015 afsagde byretten dom om frifindelse af Gladsaxe Kommune i sagen mellem Aleris Hamlet Hospitaler A/S og Gladsaxe Kommune. Imidlertid ankede Aleris Hamlet Hospitaler A/S byrettens dom til Landsretten.

Landsretten stadfæstede den 13. september 2016 byrettens dom om frifindelse af Gladsaxe Kommune.

Advokaten for Københavns Privathospital A/S har den 30. september 2016 bekræftet, at den indgåede suspensionsaftale med Lyngby-Taarbæk Kommune følgerig udløber den 13. december 2016.

Beslutning

Økonomiudvalget, den 13. oktober 2016

Taget til efterretning.

Sofia Osmani (C) var fraværende. I stedet deltog Mette Schmidt Olsen (C).

Bilag

kortbilag

Afgørelse Natur- og Miljøklagenævnet Dyrehavsbakken