

# **REFERAT Børne- og Ungdomsudvalget 2018-2021 d. 20-06-2018**

**Mødedato** Onsdag d. 20. juni 2018 kl. 10:00

**Mødested** Udvalgsværelse 1 ekstraordinært møde

## Indholdsfortegnelse

Status på implementering af ny dagtilbudslov (Orientering).....	3
Evaluering af 2- årig SSP Handleplan (Orientering).....	8
Oversigt over ansøgningspuljer på børne- og socialområdet samt sundhedsområdet (Orientering)....	11
Forslag til ny styrelsesvedtægt for dagtilbud (Beslutning).....	13
Genetablering af daginstitution efter nedrivning af bygning (Børnehuset Troldebo), Mølleåparken 6	15
Udmøntning af kombinationstilbud til familier med skæve arbejdstider (Beslutning).....	19
Ansøgning om 6 vuggestuepladser i den private Børnehave Skovbo (Beslutning).....	23
Model for IT-udstyr (devices) til elever 2019-22 (beslutning).....	26
Katalog over kvalitetsstandarder på det specialiserede børne- og ungeområde ( beslutning).....	31
Frokostordning i kommunens dagtilbud (Drøftelse).....	34
Udmøntning af §16 b-pulje til reduktion af skoledagens længde (Orientering).....	38
Idan's analyse af borgernes motions- og sportsvaner (Orientering).....	40

# Punkt 1: Status på implementering af ny dagtilbudslov (Orientering)

28.09.00-A00-1-18

## Resume

En ny dagtilbudslov blev vedtaget i maj 2018. På Børne- og Ungdomsudvalgets møde i april redegjorde forvaltningen for baggrunden for og indholdet i den nye lov. Børne- og Ungdomsudvalget besluttede i den forbindelse, at implementeringen af den nye dagtilbudslov træder i stedet for formuleringen af en 0-6-årsstrategi. I denne sag orienterer forvaltningen om den konkrete plan for implementeringen af den nye dagtilbudslov i Lyngby-Taarbæk Kommune.

## Indstilling

Forvaltningen foreslår, at orienteringen tages til efterretning.

## Sagsfremstilling

Den nye dagtilbudslov blev vedtaget 24. maj (bilag). Den nye lov indebærer dels en række ændringer, der skal styrke den pædagogiske kvalitet i dagtilbuddene, dels en række tiltag, der skal give forældrene større fleksibilitet og øget indflydelse i deres barns dagtilbud. På Børne- og Ungdomsudvalgets møde i april redegjorde forvaltningen for baggrunden for og indholdet i det nye lovforslag. Udvalget besluttede i den forbindelse at lade implementeringen af den nye dagtilbudslov træde i stedet for formuleringen af en 0-6-årsstrategi.

I denne sag orienterer forvaltningen om planen for den lokale implementering af den nye dagtilbudslov i Lyngby-Taarbæk Kommune.

Den nye lov træder i kraft 1. juli 2018. Nogle ændringer vil dog først gælde pr. 1. januar eller 1. maj 2019. Nedenstående oversigt viser, hvornår det enkelte tiltag træder i kraft, hvordan forvaltningen vil implementere det, og hvilke tiltag Børne- og Ungdomsudvalget vil få forelagt ydeligere sager om.

LOVÆNDRING/ NYT TILTAG	IMPLEMENTERING	SAG FORELÆGGES BØRNE- OG UNGDOMSUDVALGET
---------------------------	----------------	--

Tiltag der træder i kraft 1. juli 2018

Ny styrket pædagogisk læreplan, herunder en styrket evalueringskultur, styrket forældresamarbejde og inddragelse af lokalsamfundet. Den nye læreplan skal bl.a. beskrive, hvordan det enkelte dagtilbud gennem hele dagen etablerer et pædagogisk læringsmiljø, der med leg, planlagte aktiviteter, børneinitierede aktiviteter og rutiner giver børnene mulighed for at trives, lære, udvikle sig og dannes.	Forvaltningen igangsætter i samarbejde med dagtilbudslederne fra 1. juli 2018 implementeringen af den nye styrkede læreplan. Implementeringsprocessen vil bl.a. bestå af workshops for dagtilbudsledere og -personale, temadrøftelser på dagtilbudsledermøder, praksisnær vejledning af dagtilbuddene, udvikling af understøttende materialer etc., som skal hjælpe det enkelte dagtilbud med at formulere og implementere den nye styrkede læreplan. Der vil desuden være kompetenceudviklingsforløb for ledere og medarbejdere i	BUU orienteres med denne sag. Senest juli 2020 skal kommunalbestyrelsen sikre en politisk drøftelse af udviklingen på dagtilbudsområdet. Drøftelsen skal fremadrettet finde sted mindst hvert andet år.
---	--	---

samarbejde med de øvrige 4K kommuner, som skal understøtte implementeringen. Denne kompetenceudvikling er en del af udmøntningen af Socialstyrelsens pulje til kompetenceløft i dagtilbuddene.

Efter institutionerne har formuleret deres nye læreplan, vil der fortsat være fokus på at understøtte arbejdet med at implementere læreplanen, herunder også den evalueringskultur i dagtilbuddene, som loven lægger op til. Nationalt er der en forventning om, at den styrkede pædagogiske læreplan skal være fuldt implementeret senest to år efter lovens ikrafttræden, dvs. 1. juli 2020.

Rammer og evt. prioriterede indsatser for dagtilbudsområdet samt retningslinjer for samarbejdet mellem dagtilbud og hhv. hjem, sundhedsplejen og skoler. Rammer og retningslinjer skal fastsættes af Kommunalbestyrelsen.

Forvaltningen igangsætter fra 1. juli en proces, der skal munde ud i formulering af rammer og retningslinjer. Formulering af retningslinjer for samarbejde mellem dagtilbud og hhv. skoler, sundhedsplejen og hjem vil ske med inddragelse af hhv. repræsentanter fra skoleledelserne, sundhedsplejen og forældre til børn i dagtilbud.

BUU/ KMB vil få forelagt beslutnings sag med forslag til rammer og retningslinjer i efteråret 2018.

Bedre vilkår for private leverandører. Den nye lov medfører en ændring af reglerne for godkendelse af nye private institutioner. Derudover kan kommunerne vælge at forhøje driftstilskud og/ eller bygningstilskud til private dagtilbud mhp. at stille dem lige med de kommunale tilbud.

Forvaltningen justerer godkendelsesprocedurerne for private institutioner, så de opfylder kravene i den nye lov. Forvaltningen vurderer dog ikke, at der er belæg for at hæve hverken drifts- eller bygningstilskud til private daginstitutioner i kommunen, da de i så fald ville blive stillet mere fordelagtigt end de kommunale institutioner.

BUU orienteres med denne sag.

Nye regler for og bedre kvalitet i private pasningsordninger. Med den nye lov skærpes kravene til det pædagogiske indhold i de private pasningsordninger. Ordningerne skal fremover indholdsmæssigt stå mål med kravene til

Kravene til godkendelse af aftaler med private børnepassere og retningslinjer for tilsynet med de private pasningsordninger revideres, så de matcher den nye lovs skærpede krav. Tilsvarende vil informationen om ordningen på kommunens hjemmeside blive opdateret, og de private børnepassere vil blive orienterede.

BUU orienteres med denne sag.

læringsmiljøer i dagtilbuddene (der kan dog efter forældrenes ønske dispenseres for dette krav i op til et år). Reglerne for tilsynet med de private pasningsordninger udvides tilsvarende. Endelig bliver der krav om, at private pasningsordninger skal bruge betegnelsen ”privat pasningsordning” i alle offentlige sammenhænge.

Mere fleksibilitet ved pasning af eget barn. Forældre vil med den nye lov, i kommuner, som giver tilskud til pasning af eget barn, få mulighed for at opdele tilskudsperioden i to perioder eller fordele perioden mellem begge forældre.

Kombinationstilbud til forældre med skæve arbejdstider (består af en deltidsplads i dagtilbud og tilskud til fleksibel privat pasning i hjemmet).

Øget indflydelse for forældrebestyrelser. Med den nye lov får forældrebestyrelserne øget indflydelse. Bestyrelserne skal fremover bl.a. fastsætte principper for samarbejdet mellem dagtilbud og forældre. De skal desuden inddrages i, hvordan der skabes gode overgange, og hvordan lokalsamfundet kan indgå i dagtilbuddenes arbejde.

Forældre orienteres om mulighederne via kommunens hjemmeside.

Forældre orienteres om muligheden for kombinationstilbud via kommunens hjemmeside og ved henvendelse til pladsanvisningen.

Lovændringerne vedr. forældrebestyrelserne er indarbejdet i en revideret styrelsesvedtægt. Efter høring og endelig godkendelse af den nye styrelsesvedtægt vil forvaltningen afholde oplæg for forældrebestyrelserne om deres opgaver og beføjelser i forlængelse af den nye lov.

BUU orienteres med denne sag.

Selvstændig beslutningssag forelægges BUU/ KMB juni 2018

Selvstændig beslutningssag med forslag til ny styrelsesvedtægt forelægges BUU 20. juni 2018.

#### Tiltag der træder i kraft 1. januar 2019

Deltidstilbud for forældre på barsel eller forældreorlov. Med den nye lov skal kommunerne tilbyde forældre på barsels- eller

Forvaltningen vil i samarbejde med dagtilbudsledere formulere retningslinjer for anvendelse af deltidspladser, som kan forelægges til politisk godkendelse.

Selvstændig beslutningssag med forslag til retningslinjer for og finansiering af deltidspladser forelægges for udvalget/ KMB i

forældreorlov en deltidspads (30 timer ugentligt) i et dagtilbud til nedsat takst.

efteråret ifm. budgetbehandlingen.

Bedre muligheder for at forældrene kan ønske og få et specifikt dagtilbud (ændring af ventelisteregler)

De ændrede regler indebærer en række ændringer ift. anvisningen af dagtilbudspladser. Forvaltningen vil i løbet af efteråret 2018 forberede de nødvendige ændringer af procedurer, så de følger de nye ventelisteregler.

Udvalget orienteres efterår 2018.

Tiltag der træder i kraft 1. maj 2019

Krav om fagligt indhold ved tidlig SFO-start. Med den nye lov bliver der krav om, at der ved tidlig SFO-start skal arbejdes enten med kompetenceområderne fra børnehaveklassen (jf. folkeskoleloven) eller med læreplanstemaerne fra dagtilbudsloven. Beslutningen kan evt. delegeres til den enkelte skoleleder.

I august igangsættes et projekt om styrkede overgange mellem dagtilbud og skoler. Projektet skal bl.a. komme med forslag til retningslinjer for samarbejdet mellem dagtilbud og skole samt komme med anbefalinger vedr. de nye indholdsmæssige krav ved tidlig SFO-start.

Selvstændig beslutnings sag vedr. indhold ved tidlig SFO-start forelægges udvalget omkring årsskiftet 2018/19.

Som konsekvens af de nye tiltag vil der være behov for en justering af de nuværende oplysninger til forældre om dagtilbud på kommunens hjemmeside. Oplysningerne på hjemmesiden vil løbende blive opdateret, så de modsvarer indholdet i den nye dagtilbudslov. Tilsvarende vil pladsanvisningen ved henvendelser orientere i overensstemmelse med de nye regler. Rammer for tilsyn i kommunens dagtilbud vil også blive opdateret, så de modsvarer de nye indholdsmæssige krav.

## **Lovgrundlag**

Lovforslag nr. L 160: Forslag til lov om ændring af dagtilbudsloven og lov om folkeskoler (Styrket kvalitet i dagtilbud, øget fleksibilitet og frit valg for forældre mv.) og bemærkninger til lovforslaget, fremsat 28. februar 2018. Lovforslaget blev vedtaget i Folketinget den 24. maj 2018.

## **Økonomi**

Kompetenceudviklingsinitiativer, der skal understøtte implementeringen af den styrkede pædagogiske læreplan, finansieres dels via midler fra Socialstyrelsens pulje til fagligt og ledelsesmæssigt kompetenceløft af dagtilbuddene (som forvaltningen ansøgte om i april), dels via kompetenceudviklingsmidler inden for det eksisterende budget.

Lyngby-Taarbæk Kommune forventes at modtage ca. 0,3 mio. kr. årligt ifm. Lov- og Cirkulæreprogrammet (DUT) til dækning af de estimerede øgede udgifter, kommunen får i forbindelse med den nye dagtilbudslov, herunder til kombinationstilbud (se særskilt sag) og andre nye opgaver.

Tiltag i den nye dagtilbudslov, der har yderligere økonomiske konsekvenser, fremlægges særskilt.

## **Beslutningskompetence**

Børne- og Ungdomsudvalget.

## **Beslutning**

Børne- og Ungdomsudvalget, den 20. juni 2018

Taget til efterretning, idet udvalget ønsker en drøftelse af den politiske vision i kommunen. Forvaltningen udarbejder oversigt over øvrige retningslinier på dagtilbudsområdet og lovens konsekvenser herfor. Emnet tages efterfølgende op på Småbørnsdialogmødet.

Charlotte Shafer (C) var fraværende. I stedet deltog Dorthe la Cour (C).

## **Bilag**

Ændringer i dagtilbudsloven vedtaget maj 2018

## Punkt 2: Evaluering af 2- årig SSP Handleplan (Orientering)

27.25.00-A00-1-18

### Resume

SSP-Handleplanen rammesætter SSP-arbejdet på tværs af kommunens forskellige samarbejdspartnere. Det fælles fokus er netværket omkring et trygt ungdomsliv, samt at forebygge kriminalitet og misbrug blandt børn og unge. SSP-Handleplanen er udarbejdet baseret på de aktuelle behov i 2016, og løber i to år. Derfor evalueres SSP-handleplanen nu og peger samtidig på anbefalinger for det fremadrettede SSP-arbejde. I september 2018 præsenteres Børne- Og Ungdomsudvalget for en ny SSP Handleplan, som gælder skoleåret 2018/2019 samt 2019/2020.

### Indstilling

Forvaltningen foreslår, at evalueringen tages til efterretning.

### Sagsfremstilling

SSP handleplanen som er blevet evalueret, løber fra august 2016 til august 2018 og retter sig mod unge op til det 18. år. I september 2017 tog Børne-og Ungdomsudvalget en midtvejsevaluering af selvsamme SSP-Handleplan til efterretning. I september 2018 vil Børne- og Ungdomsudvalget blive præsenteret for en ny SSP Handleplan, der nu retter sig mod unge op til 24 år. Målgruppen blev udvidet fra 18 til 25 år på Børne- og Ungdomsudvalgs møde d. 7. december 2017.

I bilag fremgår seks indsatser som grønne, to som gule, og tre som røde. Farverne markerer, hvor indsatserne er i forhold til målsætningerne formuleret i SSP-Handleplanen.

1) De indsatser som er grønne og hvor målene er indfriet er:

- Opkvalificering af unges forudsætning for at undgå et skadeligt forbrug af stoffer
- Opkvalificering af Ungdomsuddannelsernes håndtering af unge og rusmidler
- SSP Gadeteam
- §115 møder
- Radikalisering
- Ungeprofilundersøgelsen

Oprindeligt var aktiviteterne i handleplanen planlagt uden tilførsel af ressourcer. Undervejs har bl.a. SSP gadeteamet og opkvalificering af håndtering af unge, stoffer og rusmidler fået tilført ressourcer fra aktivitetsmidler på Vandværket. Det har bl.a. betydet, at gadeteamet har haft mulighed for at tilrettelægge flere vagter bl.a. på udvalgte hverdage. I forbindelse med at resultaterne fra ungeprofilundersøgelsen fra 2016 blev præsenteret for Børne- og Ungdomsudvalget, besluttede udvalget, at uforbrugte midler fra forebyggelsesindsatsen skulle bruges på at forebygge de unges risikovillige adfærd. Målet var, at indsatsen både skulle henvende sig til elever og forældre.

Efter høring blandt skolebestyrelser og fælleselevråd m.fl. iværksatte forvaltningen en fælles indsats for alle almenskoler. Omkring uge 46 modtog alle kommunens 9. klasse teateroplægget Act on it DRUGS. I foråret har oplægget Act on it Alkohol -tal sammen, dannet rammen for et forældremøde for almenskolernes 7. og eller 8. klasses forældre. Generelt har tilbagemeldingerne været så positive, at alle skolerne fremadrettet gerne vil fortsætte med disse oplæg, som en fast del af rammerne for skolernes indsats omkring Hash og alkohol. En forudsætning for at skolerne får det maksimale udbytte er, at dette foregår på de enkelte skoler og at de helst inden skoleåret påbegyndes, kan indarbejde disse i skoleårets planlægning sammen med bl.a. trivselsarbejde og øvrige indsatser. Derfor fortsætter denne indsats, hvoraf 50 % er finansieret via budget afsat til Ungepolitik.

Med finansiering fra Sundhedsstrategien har det desuden været muligt at tilbyde oplægget Act on it DRUGS til 6 ungdomsuddannelser i kommunen. Kommunens SSP-konsulent samt en misbrugsrådgiver har deltaget. Dette har været med til at skabe kontakt til unge, som ellers kan være vanskelige at komme i dialog med. Oplæggene for ungdomsuddannelserne gentages i skoleåret 2018/2019. Denne gang betaler ungdomsuddannelserne halvdelen af udgifterne til oplægget.

Selv om der er afholdt kompetenceudvikling for nøglepersoner omkring radikalisering med stort fremmøde, er der behov for en vedvarende indsats på dette område. Ledere og medarbejdere har brug for tydelig og løbende at blive klædt på i forhold til, hvad de skal reagere på, og hvor de skal henvende sig.

På §115 møder ydes en hurtig handlingsorienteret og koordineret indsats. Møderne samler politi, Center for social indsats, Jobcenteret, UU-Nord og SSP-konsulent. Fremadrettet skal møderne også behandle unge, som er over 18 år.

2) De indsatser som er gule og hvor forventninger og mål fra SSP-handleplanen delvist er blevet indfriet er:

- Styrket samarbejde med de lokale grundejer- og boligforeninger
- Bekymringsbreve og bekymringssamtale/besøg

Samarbejdet med grundejer- og boligforeninger er meget velfungerende i Lundtofteområdet. Det har været vanskeligt at overføre metoderne fra Lundtofte til andre boligområder. Dette skyldes bl.a. at der omkring Fortunen og Sorgenfrivang er mange interessenter, og mindre grad af ejerskab fra de forskellige grupper. Der har dog været flere opstartsmøder omkring Fortunen.

Bekymringsbreve afsendes af politiet. Bekymringssamtaler afholdes af politi eller en relevant medarbejder fra forvaltningen. De sager som er relevante i forhold til bekymringsbreve eller bekymringssamtaler er alle sager som drøftes på §115 møderne. Her besluttet det, hvem der gør hvad. Fremadrettet kan principper og procedurer for, hvad der gøres af hvem hvornår med fordel beskrives i en handleguide.

3) De indsatser som er røde og hvor målene fra SSP-handleplanen ikke er nået er:

- Social pejling
- Handleguide i forhold til kriminalitetstruede unge
- Systematisk opfølgning på kriminalitetsstatistik

Social pejling er et begreb, som bruges til at forstå, at mennesker forsøger at leve op til det, de tror, er den normale adfærd, men som ikke nødvendigvis har noget at gøre med det, der virkelig sker. Resultatet bliver, at unge nogle gange får en mere risikobetonet dagligdag. At arbejde med social pejling betyder bl.a., at udfordre elever på deres antagelser og tydeliggøre de mekanismer der er i antagelser og fakta.

Oprindeligt var hensigten med indsatsen i Lyngby-Taarbæk Kommune, at udvikle et materiale til at skolernes SSP-medarbejdere, som kunne arbejde med dette lokalt. Temaet for pejlingen var tobak. Fremadrettet er det meget centralt at arbejde både med social pejling og tobak. Indsatserne skal udformes således, at der tilrettelægges lokalt tilpassede forløb og at der indgår sidemandsoplæring af SSP-medarbejderne på skolerne. Desuden vil 6.-7. klasse være en mere passende aldersgruppe for en indsats mod rygning.

Det at indsatsen omkring social pejling og tobak ikke er blevet gennemført har ligeledes betydning for Sundhedsstrategien, hvor denne indsats også er beskrevet. Indsatsen vil blive justeret og indgå i den nye SSP-Handleplan.

Handleguide for kriminalitetstruede unge har til hensigt at sikre en fælles standard og tydeliggøre interne principper og arbejdsgange. Fremadrettet vil udarbejdelsen af en handleguide skriftliggøres, som en del af rammen for og systematikken i §115 møderne, hvor relevante samarbejdspartnere samles.

Det har ikke været muligt at få kriminalitetsstatistik fra politiet. Fremadrettet vil §115 kunne afsluttes med en registrering til intern brug.

## **Lovgrundlag**

I følge §114 i retsplejeloven, skal der være et samarbejde mellem politi, skole og sociale myndigheder. SSP-Handlingsplan er et redskab til at tydeliggøre Lyngby-Taarbæk Kommunes indsatsområder i 2016-2018.

## **Økonomi**

I Budget 2018-2021 er der afsat midler til en styrkelse af SSP indsatsen - jf. 0,5 mio. kr. til Ungepolitik fra salgspuljen (2018 og 2019) samt permanent 0,4 mio. kr. til styrkelse af SSP-indsatsen. En ekstra SSP-konsulent er ansat i 2018 - med en årlig lønudgift på ca. 0,52 mio. kr. Med de samlede afsatte budgetmidler til Ungepolitik kan SSP-konsulenten finansieres i 2 år.

## **Beslutningskompetence**

Børne- og Ungdomsudvalget.

## **Beslutning**

Børne- og Ungdomsudvalget, den 20. juni 2018

Taget til efterretning.

Charlotte Shafer (C) var fraværende. I stedet deltog Dorthe la Cour (C).

## **Bilag**

Status SSP-handleplan april 2018

SSP Handl.plan - Grafisk overblik

# Punkt 3: Oversigt over ansøgningspuljer på børne- og socialområdet samt sundhedsområdet (Orientering)

27.00.00-G01-1-18

## Resume

I 'Aftale om satspuljen på børne- og Socialområdet 2018-2021', samt i 'Aftale om satspuljen på sundhedsområdet 2018-2021' indgår en række puljer, som kommunerne har mulighed for at søge i 2018. I denne sag orienterer forvaltningen om indholdet af disse puljer. Forvaltningen søger to puljer til opkvalificering og opnormering inden for dagtilbudsområdet. På sundhedsområdet har forvaltningen indgivet en interessetilkendegivelse om at indgå i et samarbejde med Region Hovedstaden om at søge puljen til afprøvning af en fremskudt regional funktion i børne- og ungdomspsykiatrien.

## Indstilling

Forvaltningen foreslår, at orienteringen om puljer i 'Aftale om satspuljen på børne- og Socialområdet 2018-2021', samt i 'Aftale om satspuljen på sundhedsområdet 2018-2021' tages til efterretning.

## Sagsfremstilling

Forvaltningen har gennemgået de puljer, som udmøntes i 2018 i forlængelse af satspuljeaftalerne på hhv. børne- og socialområdet, samt sundhedsområdet. I skema (bilag) indgår de puljer, som er relevante at søge for kommuner. Der er således tale om et udpluk af puljer, idet en del af puljerne er målrettet eksempelvis styrelser, regioner, interesseorganisationer eller foreninger og derfor ikke er mulige for kommunerne at søge. Forvaltningen gør opmærksom på, at puljer, der specifikt vedrører ældreområdet blev behandlet på Social- og Sundhedsudvalgets møde den 20. marts 2018.

I skemaet fremgår hvilke puljer, der udmøntes i 2018, det samlede afsatte beløb for puljen, formålet og forvaltningens bemærkninger til den enkelte pulje. Som det fremgår af skemaet, søger forvaltningen to puljer til opkvalificering og opnormering indenfor dagtilbudsområdet. På sundhedsområdet har forvaltningen indgivet en interessetilkendegivelse om at indgå i et samarbejde med Region Hovedstaden om at søge puljen til afprøvning af en fremskudt regional funktion i børne- og ungdomspsykiatrien.

## Lovgrundlag

Ikke relevant.

## Økonomi

Sagen har ingen økonomiske konsekvenser.

## Beslutningskompetence

Børne- og Ungdomsudvalget.

Social- og Sundhedsudvalget.

## Beslutning

Social- og Sundhedsudvalget, den 12. juni 2018

Taget til efterretning.

Søren P. Rasmussen (V) var fraværende. I stedet deltog Tommy Wedel (V).

Børne- og Ungdomsudvalget, den 20. juni 2018

Taget til efterretning.

Charlotte Shafer (C) var fraværende. I stedet deltog Dorthe la Cour (C).

## **Bilag**

Puljer

## Punkt 4: Forslag til ny styrelsesvedtægt for dagtilbud (Beslutning)

28.09.16-P24-1-18

### Resume

Kommunens styrelsesvedtægt for de kommunale daginstitutioner samt den kommunale dagpleje er fra 2007. Styrelsesvedtægten tydeliggør rammerne for samarbejdet mellem forældre og dagtilbuddet og tager udgangspunkt i Dagtilbudsloven § 14-16, der angiver, at forældre med børn i en kommunal daginstitution eller i den kommunale dagpleje skal have adgang til at oprette en forældrebestyrelse. Den 1. juli træder den nye dagtilbudslov i kraft, hvilket indebærer flere ændringer ift. bestyrelsesarbejdet. Der er behov for en ny styrelsesvedtægt, da der siden 2007 er sket en række ændringer lokalt og nationalt samtidig med, at dagtilbudslederne løbende har efterspurgt en tydeligere kompetencefordeling mellem medlemmerne i forældrebestyrelserne.

### Indstilling

Forvaltningen foreslår, at udkastet til styrelsesvedtægten med henblik på efterfølgende høring godkendes.

### Sagsfremstilling

Ifølge dagtilbudsloven § 16 fastsætter Kommunalbestyrelsen efter indhentet udtalelse fra forældrebestyrelserne vedtægter for styrelsen af de kommunale dagtilbud. Styrelsesvedtægten beskriver de formelle rammer for forældreindflydelse i de kommunale daginstitutioner og tydeliggør kompetenceforhold. Styrelsesvedtægten skal ses som et arbejdsredskab til forældrebestyrelsesmedlemmer, ledere og medarbejdere i daginstitutionerne. Udkast til styrelsesvedtægt er valgt i bilag.

Siden styrelsesvedtægten fra 2007 er der:

- 1) Kommet ny lovgivning omkring fleksible frokostordning (2010) og forældrebestyrelsernes rolle i den beslutning.
- 2) Der er truffet beslutning omkring en organisering af daginstitutioner i Lyngby-Taarbæk Kommune i netværk og bestyrelsernes rolle ind i netværksråd (2012).
- 3) Den 1. juli 2018 træder den nye dagtilbudslov i kraft, hvor forældrebestyrelserne får styrket forældreindflydelse herunder til at fastsætte principper for samarbejdet mellem dagtilbud og forældre, samt forældrebestyrelsen skal inddrages i, hvordan dagtilbuddet kan samarbejde med lokalsamfundet, så der skabes gode pædagogiske læringsmiljøer i hverdagen i dagtilbuddet.
- 4) Derudover har dagtilbudslederne løbende efterspurgt en tydeligere kompetencefordeling mellem medlemmerne i forældrebestyrelserne samlet i en opdateret styrelsesvedtægt.

Der er derfor behov for en ny styrelsesvedtægt, som har til formål:

- at fastlægge de formelle rammer for valg og konstituering af en forældrebestyrelse
- at præcisere og redegøre for kompetencefordelingen mellem kommunen, forældrebestyrelsen og lederen af det enkelte dagtilbud
- at angive rammerne for samarbejdet mellem forældrebestyrelserne og kommunens politiske ledelse.

Overordnet er det forældrebestyrelsens opgave at skabe nogle gode rammer for børnene i institutionen. Lovgivningsmæssigt er intentionen at styrke nærdemokratiet og give mest mulig indflydelse til de forældrevalgte, dette ses også i regeringens udspil til den kommende dagtilbudslov, hvor forældresamarbejdet vægtes i endnu højere grad end tidligere.

Styrelsesvedtægten tydeliggør kompetencefordelingen mellem Kommunalbestyrelse, leder og forældrebestyrelse. Forældrebestyrelsens opgaver og beslutningskompetence er at fastsætte principper for dagtilbuddets arbejde, for

samarbejdet mellem dagtilbud og forældre og for anvendelsen af en budgetramme for hvert dagtilbud inden for de rammer, som er fastsat af kommunen. Forældrebestyrelsen har indstillingsret ved ansættelse af fast personale og af lederen og skal inddrages i udarbejdelsen, evalueringen og opfølgningen af den pædagogiske læreplan. Styrelsesvedtægten indeholder rammer for forældrebestyrelsens sammensætning, valg af medlemmer samt rammer for bestyrelsens konstituering og mødevirksomhed. Derudover er rammerne omkring valg af frokostmåltidet i dagtilbud samt ændring af styrelsesvedtægten beskrevet.

Styrelsesvedtægten er udarbejdet i samarbejde med en dagtilbudsleder og udkastet er blevet drøftet i netværksgrupperne og i netværkskoordinatorgruppen. Endvidere er fællestillidsrepræsentanterne for BUPL og FOA blevet uformelt hørt om antallet af medarbejderrepræsentanter i bestyrelserne.

Udkastet skal i høring i dagtilbudenes bestyrelser og hos de to relevante faglige organisationer, inden det kan forelægges Kommunalbestyrelsen.

## **Lovgrundlag**

Dagtilbudslovens §14-16.

## **Økonomi**

Sagen har ingen økonomiske konsekvenser.

## **Beslutningskompetence**

Kommunalbestyrelsen.

## **Beslutning**

Børne- og Ungdomsudvalget, den 22. marts 2018

Udsat.

Charlotte Shafer (C) var fraværende.

### Supplerende sagsfremstilling

Den nye dagtilbudslov blev vedtaget den 24. maj 2018. Der er taget højde for loven og dens indhold i forslaget til styrelsesvedtægten.

Børne- og Ungdomsudvalget, den 20. juni 2018

Anbefalet.

Charlotte Shafer (C) var fraværende. I stedet deltog Dorthe la Cour (C).

## **Bilag**

Revideret styrelsesvedtægt for dagtilbud Maj 2018

# Punkt 5: Genetablering af daginstitution efter nedrivning af bygning (Børnehuset Troldebo), Mølleåparken 60 (Beslutning)

02.00.00-P10-1-18

## Resume

Der blev i efteråret 2017 konstateret skimmelsvamp i Børnehuset Troldebos dagtilbudsbygning på adressen Mølleåparken 60. Kommunalbestyrelsen godkendte den 12. april 2018, at bygningen nedrives. Formålet med denne sag er at igangsætte projektering af en ny bygning til daginstitution på grunden.

## Indstilling

Forvaltningen foreslår, at

1. der etableres en ny dagtilbudsbygning med 6 grupperum på Mølleåparken 60
2. der gives en anlægsbevilling på 2,86 mio. kr. til at gennemføre forundersøgelser samt udarbejde ideoplæg og funktionsprogram, som finansieres af ikke anvendt provenu fra salg af Tracéet Nord
3. der af det ikke anvendte provenu fra salg af Tracéet Nord foreløbigt i Budgetforslag 2019-22 reserveres 28,340 mio. kr. i 2022.

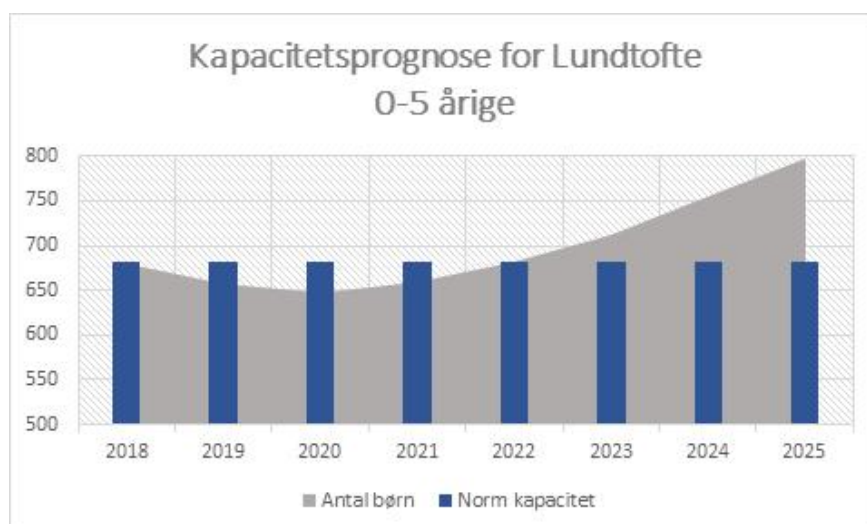
## Sagsfremstilling

Kommunalbestyrelsen besluttede den 12. april 2018 at nedrive bygningen på Mølleåparken 60 grundet kraftig skimmelvækst i bygningen. En analyse af omfanget og karakteren af svampeangrebet samt de estimerede renoveringsomkostninger førte til en anbefaling om, at bygningen - ud fra en totaløkonomisk betragtning - burde nedrives. Forvaltningen blev anmodet om at beskrive et projekt for opførelse af en ny daginstitution på Mølleåparken 60. Forvaltningen anbefaler med denne sag, at der arbejdes videre med opførelse af en ny institution med baggrund i potentialerne ved nybygning på den eksisterende grund samt udviklingen i børnetallet.

### Børnetalsudviklingen

Dagtilbuddet Troldebo er i sin nuværende form normeret til 44 børn, heraf ti 0-2-årige og 34 3-5-årige.

Befolkningsudviklingen i distrikt Lundtofte tilsiger, at den nye dagtilbudsbygning opføres med en betydeligt større kapacitet end den nuværende bygning. Børnetalsudviklingen i distrikt Lundtofte påvirkes bl.a. af kommunens udbygningsplan, hvor der i 2017 er blevet opført 5 boliger i Mølleåparken, og i 2019-20 forventes at blive opført 50 boliger på Akademivej. Boligerne er tænkt som familieboliger, hvorfor det må forventes, at der vil ske en tilgang af børnefamilier indenfor en kortere årrække. Derfor opjusteres børnetallet med ca. 25 børn i 2021, og herefter fortsætter stigningen i børnetallet.



Børnetalsudviklingen for de 0-5-årige betyder således, at der i distrikt Lundtofte må forventes en kapacitetsmangel på dagtilbudspladser allerede fra 2022. Figuren illustrerer, at børnetallet i 2025 samlet set overstiger normeret kapacitet. Det anbefales på denne baggrund, at grunden Mølleåparken 60 udnyttes til bygning af ny dagtilbudsbygning.

Mølleåparken 60 ligger i Bredeområdet ned til Mølleådalene. Der således 200 m fra dagtilbuddets legeplads til Brede Station. Den naturskønne beliggenhed i et område med mange familieboliger og med let adgang til offentlig transport gør grunden velegnet til dagtilbudsformål. Center for Uddannelse og Pædagogik bemærker endvidere, at der med fordel kan tænkes andre funktioner ind i en ny dagtilbudsbygning. Således, at der sikres maksimal fleksibilitet i en ny moderne og fremtidssikret institution.

Det er for eksempel et ønske fra centret, at den nye bygning kan anvendes som dagtilbud til børn med særlige motoriske udfordringer, der kan få udbytte af en dagtilbudsplads i en almen institution. Det kan endvidere overvejes at anvende en del af bygningen som legestue for distriktets kommunale dagpleje etc. En institution af den anbefalede størrelse vil kunne understøtte varierende brug både i dagligdagen og fra år til år.

Herunder er vist 3 eksempler på anvendelsesmuligheder for en institution på ca. 1.000 m<sup>2</sup>.

ANVENDELSE &FLEKSIBILITET	Anvendelsesmulighed		
	1	2	3
(Ved 6 grupperum)			
Vuggestuegrupper	2 = 24 børn	2 = 24 børn	2 = 24 børn
Børnehavegrupper	2 = 44 børn	3 = 66 børn	2 = 44 børn
Skovgruppe/udegruppe	0	0	1 = 22 børn
Ressourcegrupper	1 = 6 børn	1 = 6 børn	0
Antal pladser	74	96	90
Legestue	1 = Legestue for dagplejen to dage om ugen (18-20 børn).		1 = Legestue for dagplejen to dage om ugen (18-20 børn).

#### Grundens potentiale

Grundens potentiale for nybyggeri er blevet undersøgt i ”Mølleåparken 60, mulighedsstudie af 2018-04-26” (bilag). Studiet er udarbejdet af Arkitektfirmaet C. F. Møller og undersøger i flere scenarier hvor stort et areal, det er muligt at bygge på matriklen Mølleåparken 60. Formålet med undersøgelsen er at få undersøgt potentialet for mulige løsninger for nybyggeri af dagtilbud på den kommunale grund. Studiet er ikke et ideoplæg for bygningens arkitektoniske udformning, men alene en undersøgelse af grundens potentiale. Det fremgår af mulighedsstudiet, at der kan bygges en ny institution, der arealmæssigt er større end den eksisterende daginstitution på 367 m<sup>2</sup>.

#### Økonomisk forkalkyle

For nybyggeriet til daginstitutionens formål (1.000 m<sup>2</sup>) estimeres en totalpris på ca. 39 mio. kr. for en daginstitution med 6 grupperum (nøgletal fra Københavns kommune, referencebyggeri, hvor daginstitutioner med 9 grupperum koster 4,1 mio. pr. grupperum (eksklusiv forundersøgelser m.m.), prisindex 2017).

#### Den videre proces

Forvaltningen anbefaler, at der arbejdes videre med det formål at etablere en ny daginstitution på Mølleåparken 60. For at imødekomme det stigende børnetal i området anbefales det, at der arbejdes med at etablere en daginstitution med 6 grupperum og et bruttoetageareal på ca. 1000 m<sup>2</sup>.

Der vil blive indgået aftale med ekstern bygherrerådgiver, som sammen med andre eksterne rådgivere vil gennemføre forundersøgelser, udarbejde et ideoplæg, et funktionsprogram samt forslag til en budgetramme, og afklaring af planforhold vil blive startet op, se nedenfor. Ideoplæg, funktionsprogram og forslag til budgetramme er grundlag for, at der bliver anmodet om bevilling til næste fase i en særskilt sag.

Herefter vil bygherrerådgiver udarbejde byggeprogram. Der vil blive gennemført totalrådgiverudbud, indgået aftale med ekstern totalrådgiver, som vil udarbejde et forslag ud fra byggeprogrammet, og der opstilles et styrende budget. Med dette grundlag vil der blive anmodet om anlægsbevilling til at gennemføre hovedprojektering og til at opføre byggeri i en særskilt sag.

Endelig vil der blive udarbejdet et hovedprojekt, og der indgås aftale med entreprenør, der vil udføre byggeriet efter kontrahering.

### Afklaring af planforhold

Krav om ny planlægning (kommuneplan/lokalplan) vil bl.a. være afhængig af hvilket udtryk (1 etage, 2 etager, tagform, tagterrasser, afstand/højde i forhold til naboer mv), der ønskes i en ny institution. I den forbindelse vil der også skulle tages hensyn til, i hvor høj grad størrelsen af bebyggelsen ændres, ligesom parkeringsforhold vil spille ind. I dag foregår parkering på de tilgængelige pladser i den samlede bebyggelse. Det skal overvejes, om der skal indgås aftale med boligselskab/detailhandel om, at dette fortsætter og vikårene herfor. Hvis en planproces er nødvendig, tager denne normalt ca. 1 år fra den sættes igang. Særskilt sag om bygningsudtryk mv skal forelægges Byplanudvalget på et senere tidspunkt.

## Lovgrundlag

Dagtilbudslovens §4 Kommunalbestyrelsen skal sørge for det nødvendige antal pladser i dag-, fritids- og klubtilbud.

Indgåelse af aftaler om rådgivning og entrepriser som led i en byggesag skal ske under iagttagelse af gældende lovgivning, herunder eksempelvis udbuds- og tilbudsloven. Indgåelse af aftaler er i øvrigt almindelig aftaleret. I hvilken forbindelse branchespecifikke standardbestemmelser ofte anvendes i forbindelse med aftaleindgåelse (eksempelvis AB92/AB18, ABT93/ABT18, ABR89/ABR18).

## Økonomi

Udgifterne til gennemførelse af forundersøgelser, udarbejdelse af ideoplæg og byggeprogram estimeres til i alt 2.860.000 kr. med nedenstående fordeling i årene 2018-2019. Herunder er indeholdt udgifter vedrørende betaling af eksterne rådgivere i forbindelse med eksempelvis analyse af tekniske begrænsninger, herunder forureningsforhold, samt beregning af økonomi, fastlæggelse af forretningsmodel m.v. samt løn til projektorganisation.

Anlægsbevilling	Økonomiudvalget	2018	2019	Varig udgift
Forundersøgelser, ideoplæg og byggeprogram	Kommunale ejendomme	630.000 kr.	2.230.000 kr.	nej
I alt (kassen)		630.000 kr.	2.230.000 kr.	2.860.000 kr.

## Beslutningskompetence

Kommunalbestyrelsen.

## **Beslutning**

Børne- og Ungdomsudvalget, den 20. juni 2018

Ad 1) Anbefalet.

Ad 2) Anbefalet.

Ad 3) Anbefalet.

Charlotte Shafer (C) var fraværende. I stedet deltog Dorthe la Cour (C).

Henriette Breum (V) var fraværende.

## **Bilag**

Mulighedsstudie Mølleåparken 60

# Punkt 6: Udmøntning af kombinationstilbud til familier med skæve arbejdstider (Beslutning)

28.09.00-A00-1-18

## Resume

Som led i den nye dagtilbudslov skal kommunerne fra 1. juli 2018 tilbyde kombinationstilbud til forældre, som har et dokumenteret arbejdsbetinget behov for pasning uden for dagtilbuddenes almindelige åbningstid. Et kombinationstilbud består af en deltidsplads i et dagtilbud og tilskud til privat pasning af barnet. Sagen fremlægger forslag til rammer, vilkår og finansiering af tilbuddet i Lyngby-Taarbæk Kommune, herunder model for ressourcetildelingen til dagtilbuddene for børn i kombinationstilbud.

## Indstilling

Forvaltningen foreslår, at

1. forslag til den konkrete udmøntning af dagtilbudslovens § 85a, Kombinationstilbud til familier med skæve arbejdstider godkendes
2. ordningen evalueres efter et år med henblik på evt. justering af de kommunalt fastsatte rammer og vilkår for ordningen.

## Sagsfremstilling

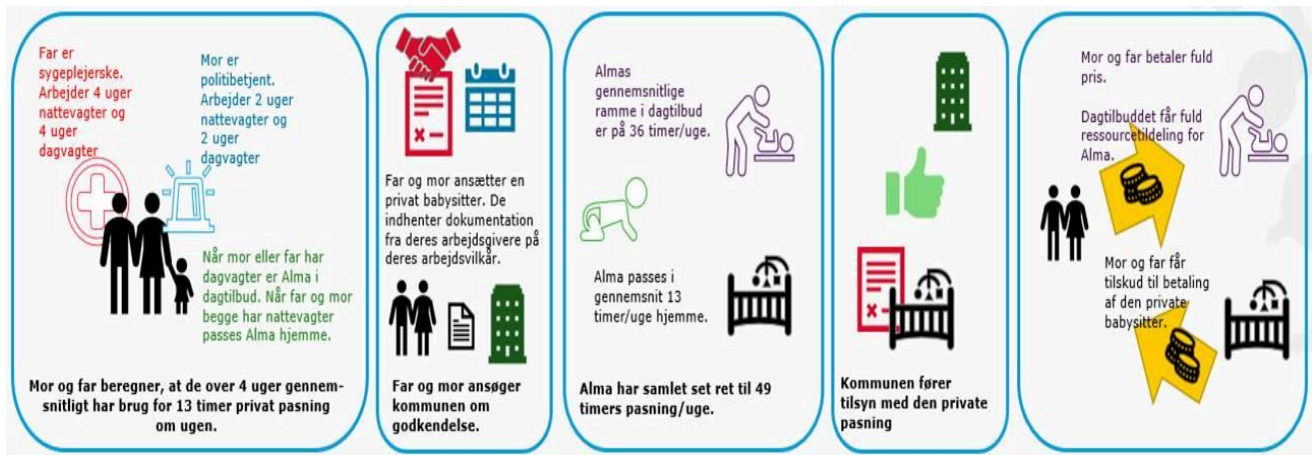
Med den nye dagtilbudslov bliver kommunerne forpligtede på at tilbyde kombinationstilbud (fleksibel pasning) til familier, hvor begge forældre eller en enlig forsøger har et dokumenteret arbejdsbetinget behov for pasning uden for dagtilbuddenes åbningstid (bilag). Et kombinationstilbud består af en deltidsplads i et dagtilbud og et tilskud til privat pasning uden for dagtilbuddets åbningstid. Det kan fx være relevant for en politibetjent og en sygeplejerske, som har skiftende arbejdstider med natte- og weekendvagter.

Kommunalbestyrelsen skal godkende aftaler om kombinationstilbud og tilrettelægge tilbuddet ud fra familiens dokumenterede pasningsbehov. Når en familie/ enlig forsøger indgår en aftale med kommunen om et kombinationstilbud, fastsættes det, hvor mange timers pasning i dagtilbuddet, familien har brug for. Fordelingen af timer mellem privat pasning og pasning i dagtilbuddet vil være forskellig fra familie til familie. Kombinationstilbuddet kan dog samlet set ikke overstige, hvad der svarer til en fuldtidsplads i dagtilbud, dvs. 49 timer ugentligt, og der skal være behov for privat pasning mindst 10 timer om ugen i gennemsnit. Pasningsbehovet i hjemmet og det tidsmæssige omfang af deltidspladsen skal opgøres over en periode på mindst fire uger. Fremmødet i dagtilbuddet må altså godt variere fra uge til uge, men må inden for opgørelsesperioden ikke overstige det antal timer, ordningen lyder på.

Tilskuddet til den private pasning følger de gældende regler og takster for tilskud til privat fuldtids-børnepasning (jf. dagtilbudslovens § 80-84).

Kravet om pædagogiske læreplaner og læringsmiljøer gælder ikke for den private pasning, men dagtilbudslovens krav vedr. medbestemmelse, ansvar og demokrati samt integration i det danske samfund gælder også for den fleksible pasning. Der bliver desuden krav om, at børnepasseren/ børnepasserne taler dansk. Kommunen skal føre tilsyn med den private pasningsdel tilsvarende den nuværende tilsynsforpligtelse med private fuldtidsbørnepassere.

Eksemplet nedenfor illustrerer, hvordan et kombinationstilbud kan se ud i praksis.



## Organisering af kombinationstilbud i Lyngby-Taarbæk Kommune

En del af rammerne for kombinationstilbud er fastsat i dagtilbudsloven, jf. ovenstående, men kommunerne skal fastsætte varslings- og opsigelsesfrister for aftalerne, krav til dokumentation for arbejdsbetinget pasningsbehov, organisering af forældrebetalingen og ressourcefordelingen til dagtilbuddene.

Forvaltningen foreslår i forlængelse heraf, at følgende retningslinjer fastsættes for ordningen i Lyngby-Taarbæk Kommune:

- Forældre, der ønsker et kombinationstilbud, skal overfor forvaltningen fremvise den nødvendige dokumentation for arbejdsbetinget pasningsbehov uden for dagtilbuddenes åbningstid. Dokumentationen skal foreligge, når ordningen indgås og derefter minimum én gang årligt.
- Forældrenes varslings- og opsigelsesfrister for ordningen følger de frister, der gælder for øvrige pasningstilbud på dagtilbudsområdet.
- Forvaltningen fører kontrol med, at ordningens aftaler overholdes (herunder med fremmødet i dagtilbuddet), så denne opgave ikke påhviler dagtilbuddene.

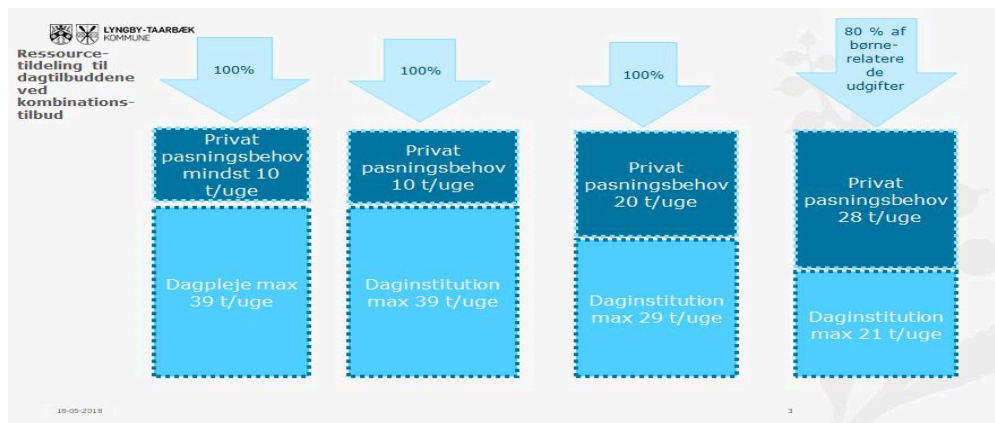
## Forældrenes betaling

- Forældrene betaler fuld takst for dagtilbudspladsen, da forældre med et kombinationstilbud fortsat har ret til de 49-timers pasning, som er kommunens normtid for et dagtilbud. Forældrene modtager, jf. dagtilbudsloven, til gengæld tilskud til den private pasning.
- I institutioner med frokostordning betaler forældre med kombinationstilbud samme pris for frokosten, som de øvrige forældre gør.

## Ressourcefordeling til dagtilbuddene

- Ved kombinationstilbud, hvor barnet passes privat mindst 25 timer om ugen og i gennemsnit kan fremmøde max. 24 timer ugentligt i dagtilbuddet, tildeles institutionerne 80 % af de børnerelaterede udgifter.
- Ved kombinationstilbud, hvor barnet passes privat 10-24 timer om ugen, modtager institutionen fuld ressourcefordeling.
- Den kommunale dagpleje får fuld ressourcefordeling for et barn i kombinationstilbud.

Nedenstående figur illustrerer ressourcefordelingen i fire eksempler:



### Information til forældre om ordningen

Forældrene informeres om muligheden for kombinationstilbud via kommunens hjemmeside. Derudover informerer pladsanvisningen om muligheden ved henvendelser. Forvaltningen vil derudover udarbejde en vejledning til forældre med kombinationstilbud, som beskriver ordningen nærmere og henstiller til, at forældrene er opmærksomme på dagtilbuddets rytmer og rutiner og er i dialog med dagtilbuddet om en hensigtsmæssig brug af ordningen.

Forvaltningen foreslår desuden, at ordningen evalueres efter et år, hvor der er opnået erfaringer med ordningen, herunder med omfanget. Evalueringen skal danne grundlag for evt. justering af de kommunalt fastsatte rammer og vilkår for ordningen.

### Lovgrundlag

Lovforslag nr. L 160: Forslag til lov om ændring af dagtilbudsloven og lov om folkeskoler (Styrket kvalitet i dagtilbud, øget fleksibilitet og frit valg for forældre mv.), § 85a om Kombinationstilbud samt bemærkninger til lovforslaget, punkt, 3.2.5 (Kombinationstilbud til familier med skæve arbejdstider).

### Økonomi

Kombinationstilbuddet vil medføre merudgifter pr. barn i kombinationstilbud, da Lyngby-Taarbæk Kommune enten har udgifter til en fuld dagtilbudsplads og op til 24 timers privatpasning eller udgifter til en reduceret dagtilbudspladspris (dvs. 80 % af de børnetalsafhængige udgifter) og mere end 25 timers privatpasning.

Kombinationstilbuddet er både en helt ny pasningsform, og der er dokumentationskrav til godkendelse af forældrenes pasningsbehov. Det er derfor vanskeligt at forudsige, hvor mange forældre, der vil benytte sig af muligheden. Derudover vil tilskudsbeløbet varierer fra barn til barn, da det afhænger af, hvor mange timers privatpasning forældrene ønsker i kombinationstilbudsordningen. Det er derfor ikke muligt for forvaltningen at opstille et præcist estimat for udgiften til kombinationstilbuddene.

Lyngby-Taarbæk Kommune forventes at modtage ca. 0,3 mio. kr. årligt ifm. Lov- og Cirkulæreprogrammet (DUT) til dækning af de estimerede øgede udgifter, kommunen får i forbindelse med den nye dagtilbudslov, herunder udgifter til kombinationstilbud, men også til de øvrige nye opgaver, som vil betyde merudgifter for kommunen.

Det forventes, at udgifterne til kombinationspladser kan afholdes inden for rammen, men hvis udgifterne til kombinationstilbudsordningen stiger markant, kan det få bevillingsmæssige konsekvenser. Ordningen vil blive fulgt tæt.

### Beslutningskompetence

Kommunalbestyrelsen.

## **Beslutning**

Børne- og Ungdomsudvalget, den 20. juni 2018

Ad 1) Anbefalet.

Ad 2) Anbefalet, idet udvalget orienteres hvis presset bliver stort på den enkelte institution.

Charlotte Shafer (C) var fraværende. I stedet deltog Dorthe la Cour (C).

Henriette Breum (V) var fraværende.

## **Bilag**

Kombinationstilbud lovtekst

# **Punkt 7: Ansøgning om 6 vuggestuepladser i den private Børnehave Skovbo (Beslutning)**

28.03.16-P19-1-18

## **Resume**

Den private Børnehave Skovbo ansøger om godkendelse af 6 vuggestuepladser i tillæg til de 32 børnehavepladser, som dagtilbuddet allerede har godkendelse til. Forvaltningen har været i dialog med bestyrelse og leder i løbet af marts, april og maj måned med udgangspunkt i de kommunale godkendelseskriterier for private dagtilbud.

## **Indstilling**

Forvaltningen forslår, at udvalget godkender Skovbos ansøgning om 6 vuggestuepladser under forudsætning af, at forholdene i dagtilbuddet indrettes i overensstemmelse med de forhold, som forvaltningen påpeger i sagen.

## **Sagsfremstilling**

Børnehaven Skovbo er i dag en privat børnehave med plads til 32 børnehavebørn i alderen 3 til 6 år. Institutionen har til huse på Strandvejen 607 i Taarbæk. Privatinstitutionen har ansøgt Lyngby-Taarbæk Kommune om mulighed for at udvide med 6 vuggestuepladser. Ansøgningen fra Skovbo (bilag).

Begrundelsen i ansøgningen er, at flere forældre med børn i børnehaven har efterspurgt et tilbud til yngre søskende. Skovbo kan se en fordel i ét helhedstilbud, således at de børn, som forældrene ønsker skal gå i Skovbo, får færre unødvendige skift. Derudover har ændringen af tidspunktet for skole- og SFO-start på Taarbæk Skole betydet, at mange børn i Skovbo stopper tidligere end førhen. Dette skaber fysisk plads og økonomisk behov for yderligere fleksibilitet for at kunne fylde institutionen. Derfor ønsker Skovbo muligheden for at udvide med op til 6 vuggestuepladser.

Forvaltningen har siden april været i dialog med bestyrelse og lederen af Skovbo Børnehave. Desuden har forvaltningen været på et kort aftalt besøg i institutionen. Dialogen har taget afsæt i Skovbos ønsker samt kriterier og krav i kommunens "Godkendelseskriterier ved oprettelse af private dagtilbud for børn i alderen 0-6 år" (som kan findes på kommunens hjemmeside).

Det er forvaltningens vurdering, at det er muligt at godkende 6 vuggestuepladser i Skovbo under forudsætning af, at Skovbo tager nedenstående forhold til efterretning.

### **Fysiske rammer**

De fysiske rammer inde og ude i Skovbo bruges anderledes end i mange andre institutioner. Skovbo har ikke grupperum, men har en stor overdækket terrasse, som skaber et rum mellem legepladsen og fællesrummet indenfor. Det er forvaltningens forventning, at hvis Skovbo fremadrettet skal være en 0-6 årsinstitution skal dette afspejle sig i indretningen både ude og inde. Rummet, som fremadrettet er tænkt som soverum for vuggestuebørn på mere end 2 år, skal indrettes til dette formål.

Institutionens puslebord er i dag placeret på personaletoiellet, og adgangen til vand kræver at personalet, som skifter et barn vender ryggen til barnet. Dette kan nemt løses ved at bytte personaletoiellet ud med et børnetoilet, samt flytte vasken. Det vil være en forudsætning for godkendelsen af vuggestuepladser.

### **Pædagogisk udvikling og kompetenceudvikling**

Et af forvaltningens opmærksomhedspunkter er, om Skovbos vuggestuetilbud vil være tilpas differentieret på aldersgruppe i aktiviteter, krav og stimuli. Forvaltningen finder det nødvendigt, at aktiviteter og rutiner for vuggestuebørnene flere gange dagligt er i en mindre gruppe med personale, der målretter det pædagogiske tilbud til alderen på børnene. Dette kan både foregå i skoven eller i dagtilbuddet, inde eller ude.

Som privat dagtilbud, deltager Skovbo ikke i Lyngby-Taarbæk Kommunes løbende kompetenceudvikling af ledere og medarbejdere. Efter godkendelse har institutionen planlagt at ville besøge to 0-6års daginstitutioner for at se på forskellige måder at arbejde pædagogisk med vuggestuebørn i et børnehus med børn fra 0 til 6 år. Derudover er lederen klar over, at skal der ansættes yderligere personale, skal det være en uddannet pædagog med kendskab til arbejdet med vuggestuealderen.

Det er således en forudsætning for godkendelse, at leder og medarbejdere søger ny viden og kompetenceudvikler sig i forhold til arbejdet med vuggestuebørn, og at dette afspejler sig i tilrettelæggelse og gennemførelse af aktiviteter og rutiner i hverdagen. Mange af de organisatoriske og pædagogiske overvejelser, som Skovbo har fremsendt, tyder på, at planlægningen af dette arbejde er godt på vej.

## Systematik

Skovbo Børnehave har i 2017/2018 bevidst fravalgt at gennemføre ministeriets 3 års sprogvurdering af børn i den relevante aldersgruppe. Det er en accepteret mulighed, men kræver, at institutionen er bevidst om, hvad de gør i stedet for, for at blive opmærksom på børn, der har behov for andet end den almene sprogindsats.

Fra Skovbo går mange børn videre i Taarbæk Skole. Skovbo deltager i overgangsmøder, men bruger ikke Lyngby-Taarbæk Kommunes skriftlige overgangsskemaer for de børn, som de sender videre.

Hvis perioden, som børnene har plads i Skovbo udvides, bliver det ekstra påtrængende, at Skovbo bruger etablerede metoder til at arbejde systematisk for at sikre, at alle børn er i god udvikling og trivsel. Det er et krav, at Skovbo arbejder systematisk. Forvaltningen forventer, at Skovbo fremadrettet inddrager kommunens understøttende funktioner, som bl.a. tosprogskonsulenter, tale-høre konsulenter og psykologer.

## Lovgrundlag

Dagtilbudsloven.

Lyngby-Taarbæk Kommunes Kriterier for Godkendelse: "Godkendelseskriterier ved oprettelse af private dagtilbud for børn i alderen 0-6 år" (som kan findes på kommunens hjemmeside).

## Økonomi

Kommunale- og selvejende institutioner får tildelt budget efter antal normerede pladser. Privatinstitutioner derimod får fra Lyngby-Taarbæk Kommune kun tilskud pr. indskrevet barn bosat i Lyngby-Taarbæk Kommune. Da flere private institutioner har tomme pladser eller pladser fyldt op med udenbysbørn, har budgettet til tilskud til pladser i privatinstitutionerne over en årrække udvist et betydeligt mindreforbrug. I forbindelse med regnskab 2017 var mindreforbruget på budgettet til tilskud til pladser i privatinstitutioner samlet på 1,8 mio. kr. Forvaltningen vurderer derfor, at der ikke er behov for at udvide budgetrammen ved en opnormering på 6 vuggestuepladser i Skovbo Skovbørnehave.

## Beslutningskompetence

Børne- og Ungdomsudvalget.

## Beslutning

Børne- og Ungdomsudvalget, den 20. juni 2018

Godkendt.

Charlotte Shafer (C) var fraværende. I stedet deltog Dorthe la Cour (C).

Henriette Breum (V) var fraværende.

## **Bilag**

Skovbo ansøgning.pdf

## **Punkt 8: Model for IT-udstyr (devices) til elever 2019-22 (beslutning)**

17.01.00-P22-1-18

### **Resume**

I denne sag foreslås, at udvalget drøfter en ny model for IT-udstyr til kommunens skoleelever, samt beslutter den videre behandling af sagen. Forslaget til model har til formål at balancere økonomien på området samt hensynet om at eleverne på de forskellige klassetrin har adgang til det nødvendige udstyr. Desuden forventes den foreslåede model at give et større læringsudbytte for den enkelte elev, ved at hver elev på mellemtrin og i udkolning tildeles deres egen enhed.

### **Indstilling**

Forvaltningen indstiller, at udvalget

1. drøfter den foreslåede model for IT-udstyr til eleverne
2. beslutter den videre behandling af sagen

### **Sagsfremstilling**

Samfundets digitale udvikling har stor indflydelse på vores elevers hverdag og fremtidige arbejdsliv. Derfor er der stort fokus på, hvordan skolerne understøtter elevernes læring og digitale færdigheder. En vigtig del indsatsen handler om skolernes digitale infrastruktur - altså det tilgængelige udstyr. I denne sag foreslås derfor en model, som skal sikre, at eleverne har adgang til det nødvendige udstyr, som kan være med til understøtte læringen.

IT-udstyr til elever i 0.-3. klasse: Fortsat to elever per enhed

I den nuværende IT-handleplan (2014-2019) er målsætningen at alle skoler har ét device per to elever (2:1, et halvt klassesæt per klasse) - dog med en forventning om, at en del af eleverne på mellemtrinnet og i udkolingen medbringer deres eget udstyr. I denne sag foreslås det, at den nuværende målsætning om 2:1 fastholdes for elever i 0.-3. klasse. Der sker derfor ingen ændringer ift. indskolingen.

Ved fortsættelsen er der behov for at erstatte en del af det gamle udstyr i indskolingen. Her kan det overvejes om der fremadrettet skal indkøbes tablets til indskolingen, idet de bedre passer til indskolingens læringsmetoder, fremfor pc'er med tastaturer, som er mere beregnet på tekstproduktion m.v.

IT-udstyr til elever i 4.-9. klasse: Alle elever tildeles egen enhed (model 1)

Fra 4. klasse foreslås det, at alle elever fremadrettet tildeles deres egen enhed. Eleverne kan dog vælge at benytte medbragt udstyr, hvis de ønsker det. Målsætningen er således 1:1 på mellemtrin og i udkolning.

1:1 modellen styrker alle elevernes muligheder for læring, idet IT - med den rette anvendelse - kan øge elevernes udbytte af undervisningen i en lang række fag. For eksempel kan digitale læremidler styrke elevernes nysgerrighed og motivation gennem de nye muligheder for at gå på opdagelse. Derudover kan digitale læremidler hjælpe elever med særlige støttebehov i undervisningen, blandt andet gennem løbende vejledninger til opgaveløsning og ved brug af forskellige formidlingsmetoder som lyd, tekst og billeder.

En anden fordel ved modellen er, at eleverne erfaringsvist passer bedre på det udstyr, som de oplever er "deres eget". Det forlænger enhedernes forventede levetid. Sidst er modellen også en investering i at skabe lige vilkår for alle kommunens børn, idet den giver alle børn mulighed for at tage enhed med hjem - også i familier som ikke kan købe computere til børnene. Dermed får alle børn mulighed for at øve sig i deres digitale kompetencer også i fritiden.

## Indkøb af chromebooks

Ift. typen af enheder har forvaltningen undersøgt muligheden for at indkøbe 'chromebooks' i stedet for almindelige pc'er o.lign. Chromebooks er billigere end andre enheder i både indkøb og support, og derudover har flere andre kommuner gode erfaringer med at anvende chromebooks i undervisningen.

Forvaltningen forventer at chromebooks kan indkøbes for en stykpris på 2.200 kr. (inkl. licenser), imod 3.800 kr for de nuværende enheder til eleverne.

## Hvad er en chromebook?

En chromebook ligner en almindelig bærbar pc, men adskiller sig ved, at den ikke har en harddisk. Alt i en chromebook foregår "i skyen", og er altså en webbaseret løsning. Chromebook har altså ingen programmer, kan ikke få virus og kræver ingen opdateringer. Det betyder, at udover at en chromebook koster cirka det halve af andre enheder, er den også langt billigere i drift og support.

Chromebooks indeholder samme muligheder for at arbejde med forskellige læringsprogrammer som andre computere. Når eleven er logget ind, er der adgang til både Googles egne (gratis) programmer til tekstbehandling, regneark, præsentationer, osv., men det er også muligt at bruge Microsofts Office365 m.v. Derudover kan der hentes apps og andre læringsprogrammer. Desuden er chromebooks meget hurtige til at opstarte - det tager ca. 8 sekunder fra en chromebook åbnes til den er klar.

Chromebooks virker kun når internettet fungerer, og er derudover et nyt system, som lærere og elever vil skulle lære at anvende. Efter indfasningen af en 1:1 løsning vil undervisningspersonalet dog kun skulle forholde sig til én enhedstype, hvormed de bedre kan understøtte elevernes brug og udbytte af enheden som læringsmiddel.

Chromebooks "indfases" over en periode på to år, hvor skolernes nuværende enheder alligevel forventes at skulle udskiftes. Der forudsættes en levetid på tre år til chromebooks. Vedlagt sagen er en forskningsartikel, som beskriver erfaringerne med brug af chromebooks i undervisningen på en skole i Århus.

1:1 modellen kan også bestå af alm pc'er, her vil den samlede udgift dog være noget større.

## Erfaringer med Chromebooks

Forvaltningen har undersøgt erfaringerne med anvendelsen af Chromebooks. Erfaringerne er gode, men der peges også på at det er vigtigt, at der er opbakning fra lærerne til løsningen, idet anvendelsen af Chromebooks kan betyde, at det vil være nødvendigt at anvende andre arbejdsgange og nye typer af programmet. Forvaltningen er igang med at tale med IT-vejledere og skoleledere om en mulig Chromebook løsning. Foreløbigt er tilbagemeldingen positiv.

## Alternativ løsning

Såfremt udvalget ikke ønsker en 1:1 løsning med brug af chromebooks, er der behov for at afsætte midler til at forny den nuværende 2:1 løsning på skolerne (model 2). Forvaltningen forventer (baseret på en gennemgang i foråret 2018) at der i 2019 skal indkøbes ca. 1850 nye enheder (PC'ere). I økonomiafsnittet er også beregnet omkostninger ved etablering af 1:1 model ved indkøb af pc'er (model 3).

Alternativt kan der laves en delvis BYOD-model - Bring Your Own Device - i udskoling (model 4). I så fald foreslår forvaltningen indledningsvist, at der arbejdes med en antagelse om, at 65 % af eleverne i udskoling medbringer deres eget udstyr. Dermed købes blot enheder til 35 % af eleverne i 8.-9. klasse. Forslaget er blandt andet baseret på Hummeltofteskolens erfaring om, at cirka 65 % af eleverne i udskoling medbringer deres eget udstyr. Skolen oplever dog også, at færre og færre elever ønsker at medbringe eget udstyr. De konkrete tal for BYOD vil formentlig variere fra skole til skole, så med denne løsning skal der laves en model for fordeling af de indkøbte enheder blandt skolerne. Derudover skal 65/35-balancen formentlig justeres, efterhånden som vi får flere erfaringer med ordningen.

Ulemperne ved en BYOD-model er blandt andet et større slid på skolens enheder (idet eleverne passer mindre på udstyr, som ikke er deres "eget"), samt de store udgifter forbundet med at etablere sikre opbevaringsmuligheder til elevernes eget udstyr.

Vedlagt sagen er det efterslæbsnotat, som BUU fik fremlagt i august 2017. Notatet beskriver økonomien på området, herunder priser og standen/sliddet på skolernes nuværende udstyr.

#### Digitaliseringsstrategi for skoleområdet til august

Det rette elevudstyr er ikke nok i sig selv - der skal være et mål for, hvordan udstyret bruges og hvilke færdigheder vi ønsker, at eleverne skal opnå. Derfor forelægges udvalget i august et forslag til en tilpasset digitaliseringsstrategi for skolerne. Strategien justeres ift. den kommunale digitaliseringsstrategi og afgrænses til kun at gælde for skoleområdet.

Derudover er det helt afgørende, at skolernes personale er klædt på til at bruge udstyret i undervisningen og til at realisere det læringspotentiale for eleverne, som digitaliseringen kan medføre. Derfor vil der - såfremt digitaliseringsstrategien godkendes i august - blive udarbejdet en plan for kompetenceudvikling af skolernes personale på området.

## Lovgrundlag

Ikke relevant.

## Økonomi

Foreslået model for indkøb af IT-udstyr til skolerne

Fortsættelse af 2:1 model i indskoling (tablets)

Såfremt 2:1 modellen i indskoling fortsat skal gælde, vil der skulle afsættes 1,7 mio. kr. hvert år i to år - hvert tredje år er "investeringsfrit". Udgiften er baseret på en stykpris på 2.700 kr. pr. tablet til de i alt 2.500 elever i indskoling samt en levetid på tre år pr. tablet. Desuden afsættes 5 % pr. år til reparationer og vedligehold i alt 0,6 mio. kr.

Samlet pris er 5,7 mio. kr. i perioden 2019-22.

Etablering af 1:1 model med chromebooks på mellemtrin og i udskoling (model 1)

Udgifterne til en 1:1 Chromebook løsning på mellemtrinnet og i udskoling udgør 4,1 mio. kr. i 2019 og 4,1 mio. kr. i 2020 vedr. anskaffelse af 1.850 nye enheder i hvert af årene (enhedspris på 2.200 kr. og i alt 3.700 elever). Chromebooks har en forventet levetid på 3 år - i 2022 afsættes derfor igen 4,1 mio. kr. til indkøb. I perioden (2019-22) afsættes derudover i alt 1,4 mio.kr. til løbende reparationer og udskiftning af enheder - svarende til 5 % af indkøbsprisen (lavere udgift end til

Pc'er fordi pc'er lettere går i stykker). Dertil kommer udgifter til support og vedligehold på 0,6 mio. kr. årligt og opgradering af netværk til 0,25 mio. kr.

Samlet pris for model 1 er isoleret 16,3 mio. kr. i 2019-22.

#### Alternative modeller

Fortsættelse af 2:1 modellen med pc'er på mellemtrin og i udskoling (model 2).

Udgifterne til en 2:1 PC løsning på mellemtrinnet og i udskoling udgør 7,0 mio. kr. i 2019 vedr. anskaffelse af 1850 nye enheder (enhedspris på 3.800 kr. og 3.700 elever). PC'erne har en forventet levetid på 3 år - i 2022 afsættes derfor igen 7,0 mio. kr. til indkøb. I perioden (2019-22) afsættes derudover i alt 2,8 mio.kr. til løbende reparationer og udskiftning af enheder - svarende til 10 % af indkøbsprisen. Dertil kommer udgifter til support og vedligehold på 0,6 mio. kr. årligt.

Samlet pris for model 2 er isoleret 19,3 mio. kr. i 2019-22.

Etablering af 1:1 model med pc'er på mellemtrin og i udskoling (model 3)

Ønskes en 1:1 PC model indkøbes 3.700 PC'ere fordelt over to år - 1.850 PC'ere i 2019 og 1.850 PC'ere i 2020 (hvor de sidste nuværende Pc'ere på skolerne skal udskiftes).

Udgiften i 2019 og 2020 er årligt 7,0 mio. kr. til indkøb. Pc'erne har en forventet levetid på 3 år - i 2022 afsættes derfor igen 7,0 mio. kr. til indkøb. Samlet udgift hertil er ca. 21,0 mio. kr.

I perioden (2019-22) afsættes derudover i alt 4,9 mio. kr. til løbende reparationer og udskiftning af enheder - svarende til 10 % af indkøbsprisen. Dertil kommer udgifter til support og vedligehold på 0,6 mio. kr. årligt. Desuden afsættes 0,25 mio. kr. i 2019 til opgradering af netværk - jf. de flere enheder/PC'ere.

Samlet pris for model 3 er isoleret 28,7 mio. kr. i 2019-22

Etablering af 1:1 model med chromebooks på mellemtrin og udskoling inkl. 65 % BYOD i udskoling (model 4)

Såfremt 65 % af eleverne i 8-9. klasserne medbringer egen IT-enhed vil der i alt skulle indkøbes 2.960 chromebooks (1.140 elever i 8-9 klasse.) i 2019 og 2020 - svarende til en samlet udgift på 6,5 mio. kr. - jf. 3,25 mio. kr. pr. år. Chromebooks har en forventet levetid på 3 år - i 2022 afsættes derfor igen 3,25, mio. kr. til indkøb. I perioden (2019-22) afsættes derudover i alt 1,1 mio. kr. til løbende reparationer og udskiftning af enheder - svarende til 5 % af indkøbsprisen. Dertil kommer udgifter til support og vedligehold på 0,6 mio. kr. årligt samt 0,25 mio. kr. til opgradering af netværk i 2019.

Samlet pris for model 4 er isoleret 13,6 mio. kr. i 2019-22.

Herudover er der udgifter forbundet med udskiftning af IT-udstyr til undervisere - forventeligt ca. 650 enheder á 3.800 kr. vil skulle udskiftes i den kommende periode (i alt ca. 2,5 mio. kr.)

Forvaltningen kan ikke umiddelbart pege på finansiering af ovenstående modeller - men det skal nævnes, at skolerne har medfinansieret nuværende IT-Handleplan med -1,1 mio. kr. årligt.

## **Beslutningskompetence**

Kommunalbestyrelsen

## **Beslutning**

Børne- og Ungdomsudvalget, den 20. juni 2018

Sagen udsættes mhp. nærmere undersøgelse.

Charlotte Shafer (C) var fraværende. I stedet deltog Dorthe la Cour (C).

Henriette Breum (V) var fraværende.

## **Bilag**

Notat - Skolernes digitale efterslæb

Modeller for indkøb af enheder på skolen

# Punkt 9: Katalog over kvalitetsstandarder på det specialiserede børne- og ungeområde ( beslutning)

27.18.00-P22-1-18

## Resume

Forvaltningen fremlægger herved et katalog, der indeholder 25 kvalitetsstandarder på de væsentligste bestemmelser på det specialiserede børne - og ungeområde. Kataloget dækker således standarder for økonomiske ydelser, rådgivnings- og vejledningsforløb, anbringelse og behandling. Kvalitetsstandarderne bidrager til en forventningsafstemning om serviceniveauet med borgerne samt som styringsredskab for forvaltningen.

## Indstilling

Forvaltningen foreslår, at kvalitetsstandarderne sendes i høring i Handicaprådet og efterfølgende forelægges politisk mhb. på godkendelse af kataloget.

## Sagsfremstilling

Konsulentfirmaet BDO anbefalede i sin budgetanalyse af det specialiserede børneområde i Lyngby-Taarbæk Kommune fra juni 2017, at Lyngby-Taarbæk kommune udarbejdede kvalitetsstandarder på området. Forvaltningen fremlægger herved et katalog, der indeholder 25 kvalitetsstandarder på de væsentligste bestemmelser på det specialiserede børne - og ungeområde (bilag).

Ved fastsættelsen af serviceniveauet lægger forvaltningen sig op af Ankestyrelsens praksis og retningslinjer. Herudover har forvaltningen ved udarbejdelsen af kataloget sammenlignet serviceniveauet i fire andre kommuner på det specialiserede børne- og Ungeområde (Glostrup, Rudersdal, Høje Tastrup og Hedensted). Oversigt over de fire kommuners serviceniveau samt det forslåede niveau i Lyngby-Taarbæk Kommune fremgår af oversigtsskema (bilag).

Serviceniveauet er vejledende for den ydelse, som borgeren tilbydes i Lyngby-Taarbæk Kommune, og alle sager behandles ud fra en konkret og en individuel vurdering.

Nedenfor er gennemgået de standarder i kataloget, hvor der er fastsat et serviceniveau. Standarder for ydelser, hvor forvaltningen vurderer, at der ikke kan fastsættes serviceniveau er ikke omtalt i det følgende. Her vil støtten alene ydes efter en konkret og individuel vurdering. Standarder for ydelser, hvor serviceniveauet er fastsat af lovgivningen, er heller ikke omtalt.

Ved standarderne er det noteret, såfremt der er tale om ny en standard. Herudover vil det blive bemærket, såfremt Lyngby-Taarbæks forslåede serviceniveau adskiller sig væsentligt fra niveauet hos de 4 sammenligningskommuner.

Forebyggende ydelser:

- § 11, stk. 2: Vedrører åben rådgivning til familier og børn og unge om fx sorg og ensomhed. Der tilbydes 1-3 samtaler. Lyngby-Taarbæk Kommune adskiller sig her fra Glostrup og Rudersdal Kommune, der yder op til 2 timer. Forvaltningen vurderer, at 3 timer er et passende niveau, da forløbet ofte består af tre samtaler; en opstartstime, en arbejdstime og en afslutningstime.
- § 11, stk. 3 og 4: Vedrører konsulentbistand og andre forebyggende indsatser samt økonomisk støtte til konsulentbistand. Der tilbydes 1-8 samtaler efter § 11 stk. 3. Her ligger Lyngby-Taarbæk Kommune på niveau med Rudersdal Kommune, men adskiller sig fra Hedensted Kommune, der yder op til 10 samtaler. Forvaltningen

vurderer, at niveauet på 8 timer er passende, da dette niveau har været gældende siden 2015 og har fungeret i praksis.

- § 11, stk. 6: Vedrører økonomisk støtte til fritidsaktiviteter. Det fremgår af standarden, at sagsbehandleren henviser ansøgere af ydelsen til foreningen "Idræt for alle børn", som behandler ansøgningen. Lyngby-Taarbæk Kommune adskiller sig herved fra både Glostrup og Rudersdal Kommune, der yder 1 aktivitet op til 2500 kr. Forvaltningen skal hertil bemærke, der er tale om en ydelse, som er valgfri for kommunen. Lyngby-Taarbæk Kommune har derfor valgt ikke at tilbyde ydelsen, men valgt i stedet at henvise til en forening, som kan yde støtten.
- § 11, stk. 7: Vedrører rådgivning, undersøgelse og behandling. Det fremgår heraf, at der kan tilbydes 1-10 samtaler, og at der tages udgangspunkt i kommunens egne tilbud ved levering af ydelsen. Her adskiller Lyngby-Taarbæk Kommune sig fra de øvrige kommuner, der yder støtten efter en konkret og individuel vurdering. Omfanget af ydelsen adskiller sig fra omfanget i standarden på § 11 stk. 3 om konsulentbistand, idet støtten i § 11 stk. 7 er mere omfattende og bl.a. indeholder behandling.
- § 11, stk. 8: Vedrører familievejlederordning. Vejledningen ydes som 1 samtale af 1,5 times varighed.

#### Handicapbaserede ydelser:

- § 44 jf. § 84: Vedrører aflastning af forældre til børn og unge med psykiske og eller fysiske funktionsnedsættelser, der har behov for aflastning, og omfatter typisk ophold i aflastningsfamilie eller på aflastningsinstitution samt timeaflastning uden for hjemmet/timeaflysning i hjemmet. Aflastningsophold kan ydes fra 1 til 60 døgn om året. Der vil i helt ekstraordinære tilfælde kunne bevilges 14 aflastningsdøgn om måneden (NY).

#### Ydelser til børn med særlige behov eller funktionsnedsættelser:

- § 52 stk. 3 nr. 4 jf. § 55: Vedrører døgnophold for familier, hvor der er tvivl om forældrenes evne til at tage vare på deres barn, og hvor det vurderes, om barnet/børnene skal anbringes. Opholdet kan vare 2-4 måneder. Her adskiller Lyngby-Taarbæk Kommune sig fra de andre kommuner som yder støtte i op til 5-6 måneder. Det er for forvaltningens opfattelse og erfaring, at 2-4 måneder som udgangspunkt er tilstrækkeligt til at afklare forældrevnen (NY).
- § 52 stk. 3 nr. 5: Vedrører aflastningsordning (døgntilbud) til børn og deres familie. I en aflastningsordning kan barnet/den unge få omsorg, personlig støtte, socialpædagogisk rådgivning og behandling. Der kan ydes 1-60 døgn om året. Der vil i helt ekstraordinære tilfælde kunne bevilges 14 aflastningsdøgn om måneden (NY).
- § 52 stk. 3 nr. 6: Vedrører tilbud om fast kontaktperson til den unge. Formålet er at sikre barnet/den unge en fast og stabil voksenkontakt. Kontaktpersonen kan ydes fra 1-5 timer om ugen (NY).
- § 52 a, stk. 1, nr. 1: Vedrører støtte til ophold på kostskole/efterskole til børn og unge fra familier med sociale problemstillinger, og hvor det vurderes, at problemerne kan afhjælpes med en mindre indsats i en afgrænset periode. Bevillingen til efterskole gives for ét skoleår af gangen. Som udgangspunkt kan der maksimalt ydes tilskud til efterskoleophold i to år.
- § 54: Vedrører støtteperson til forældre med anbragte børn. Støttepersonens opgave er bl.a. at styrke forældrenes samarbejde og involvering i arbejdet omkring barnet og med at forstå de spørgsmål, som måtte melde sig i forhold

til den måde det offentlige system fungerer på under en anbringelse. Honorar følger KL's takster og udgør 859 kr. om måneden svarende til ca. tre timer. Her adskiller Lyngby-Taarbæk kommune sig fra to af de øvrige kommuner, der tilbyder op til 5 timer om måneden (NY).

Efterværn :

- § 76 stk. 2 og stk. 3 nr. 2. og stk. 5: Vedrører efterværn i form af kontaktperson. Det kan fx være unge, der inden det fyldte 18. år har været anbragt eller har haft en fast kontaktperson, og hvor der fortsat skønnes at være et behov, og den unge er indforstået med hjælpen. Støtten omfatter en fast kontaktperson, som skal understøtte den unges uddannelse og beskæftigelse samt øvrige relevante forhold, for eksempel anskaffelse af selvstændig bolig. Kontaktpersonen kan som udgangspunkt tildeles i 3-5 timer ugentligt (NY).

Når kvalitetsstandarderne er godkendt, vil de umiddelbart herefter finde anvendelse på nye sager. Eksisterende sager vil blive bragt i overensstemmelse med kvalitetsstandarderne i takt med, at der ydelserne revurderes.

Kvalitetsstandarderne er gældende i perioden 2018-2022 og sendes i høring i Handicaprådet og forelægges politisk efter sommerferien.

## **Lovgrundlag**

Det er ikke lovpligtigt for kommunerne at udarbejde politisk vedtagne kvalitetsstandarder, men servicelovens § 138 giver mulighed for inden for lovens rammer at fastsætte generelle vejledende serviceniveauer for den lokale udmøntning af hjælp efter serviceloven.

## **Økonomi**

Forslaget har ingen økonomiske konsekvenser, men de kan muligvis tilvejebringe et mindre besparelspotentiale.

## **Beslutningskompetence**

Kommunalbestyrelsen.

## **Beslutning**

Børne- og Ungdomsudvalget, den 20. juni 2018

Anbefalet med de faldne bemærkninger.

Charlotte Shafer (C) var fraværende. I stedet deltog Dorthe la Cour (C).

Henriette Breum (V) var fraværende.

## **Bilag**

Katalog over kvalitetsstandarder på det specialiserede børne- og ungeområde.

Oversigt over serviceniveau i fire andre kommuner samt i Lyngby-Taarbæk Kommune

## **Punkt 10: Frokostordning i kommunens dagtilbud (Drøftelse)**

28.09.20-A00-1-18

### **Resume**

Børne- og Ungdomsudvalget sætter rammerne for kommunens obligatoriske tilbud om en sund frokostordning i kommunens daginstitutioner. I efteråret 2018 skal forældre og forældrebestyrelser beslutte, om de ønsker Lyngby-Taarbæk Kommunes tilbud om en sund frokostordning. Forvaltningen ønsker, at Børne- og Ungdomsudvalget drøfter ønsker og forventninger til det fremtidig tilbud.

### **Indstilling**

Forvaltningen foreslår, at udvalget drøfter ønsker og forventninger til det fremtidig tilbud.

### **Sagsfremstilling**

Lyngby-Taarbæk Kommune har i de forløbne år tilbudt forskellige modeller for frokostordningen, og der er således to ordninger i drift på nuværende tidspunkt. Forvaltningen ønsker med denne sag at understøtte en overordnet drøftelse af frokostordning og herunder præsentere nogle af de erfaringer, der er gjort med frokostordninger i kommunen. Formålet med drøftelsen er at få en politiske tilkendegivelse, som kan indgå, når udvalget i september fastlægger rammerne for de næste to års frokostordning.

I Lyngby-Taarbæk Kommune har fire daginstitutioner frokostordning. Der er tale om to forskellige ordninger: model A (Taarbæk Børnehus, Børnehuset Pilen afdeling Valmuen) og model B (Børnehuset Rosenlyst og Børnehuset Trinbrættet). Menuen i model A består af varm mad to gange om ugen, og kold mad evt. lune retter de øvrige tre dage. I model B serveres varm mad to gange om ugen samt rugbrød og smør selv de tre øvrige dage. For model A er økologiprocenten ca. 80 og for model B er økologiprocenten ca. 90%.

Model A: Består af supermarkedsvare og færdigretter som leveres i daginstitutionen et par gange om ugen. Maden varmes, pålæg skæres, pasta koges og maden anrettes i institutionen. Der er ikke brug for et decideret produktionskøkken, men et semi-produktionskøkken med bl.a. god ovnkapacitet og hurtig opvask. Ordningen kræver desuden timer til forberedelse og afrydning.

Model A vil kræve køkkenændringer i store eller mindre omfang i alle køkkener.

Model B: Cateringordningen leverer frisk mad hver dag. Den varme mad er klar til servering og skal udelukkende anrettes og fordeles i mindre skåle. Til kold mad skal fx æg og kogte kartofler pilles i institutionen. Begge dele kan gøres med inddragelse af børnene. Ordningen kræver lidt køleplads og en hurtig opvaskemaskine. Det er muligt at bestille færdige turmadpakker. Ordningen kræver mindre tid til forberedelse og afrydning end model A. Det har dog vist sig at være en fordel, hvis der ligesom i model A er særligt køkkenpersonale, som varetager anrettelsen af frokosten, selv om opgaven er væsentlig mindre og der er færre timer afsat til opgaven end model A.

Model B kræver ikke yderligere køkkenændringer.

For begge modeller har det vist sig, at der er meget få leverandører på markedet. Reelt er der én leverandør, som kan levere model A og én leverandør som kan levere model B. Dette er de to leverandører, som Lyngby-Taarbæk Kommune benytter sig af.

Ingen af modellerne har pædagogiske måltider for det pædagogiske personale, som er sammen med børnene omkring måltidet. Lyngby-Taarbæk Kommune giver i dag ikke tilskud til forældrebetalingen, udover de obligatoriske økonomiske og socialpædagogiske fripladser, hvor der gælder samme forhold som på pladsprisen.

### Erfaringer indtil nu med frokostordninger

Implementeringen af Frokostordning i kommunens daginstitution har ikke være lige let alle steder. Implementering af frokostordning har vanskeligheder, som bilagene fra forældrebestyrelserne også giver udtryk for. Dog er Model A i dag velfungerende i de to institutioner. Model B, har vist sig at være vanskeligere at implementere. Maden adskiller sig lidt mere fra det som børn og personale kender og indeholder flere udfordrende elementer. Hvor model A er mere traditionel mad, betyder forberedelsestiden, at der står en medarbejder i køkkenet og oplevelsen af, at der bliver lavet mad spreder sig rundt i huset. Model B giver ikke den samme mulighed, men økonomisk og organisatorisk har det alligevel vist sig muligt at få en fast medarbejder på opgaven i køkkenet.

Ud fra de erfaringerne der har været omkring frokostordninger, er det forvaltningens vurdering, at der er brug for følgende fremadrettet, når institutionerne vælger frokostordning:

- 1) At der etableres fast køkkenpersonale uanset hvilken type frokostordning. Tiden til forberedelse er forskellig fra de to modeller, men der er brug for, at der er én dedikeret til opgaven, selvom det er få timer dagligt.
- 2) At der arbejdes med frokostmåltidet som en del af det pædagogiske arbejde, herunder madens elementer, børnenes madmod og personalets værtsskab.
- 3) At der tilrettelægges oplæg for forældre og personale fra en af kommunens sundhedsplejesker omkring 0-6årige og mad.

### Køkkenernes standard

Lyngby-Taarbæk Kommune har 42 daginstitutioner fordelt på ca. 48 matrikler. I forbindelse med lovgivningen om frokostordningens ikrafttagelse i 2010, blev samtlige institutionskøkkener gennemgået således, at de kunne varetage en cateringordning. På baggrund af erfaringerne med implementering af model A i to daginstitutioner i 2016 og forberedelsen af køkken og hårdehvidevarer, gav Center for Arealer og Ejendomme i 2016 efterfølgende et groft skøn på 250.000 kr. pr. køkken for at klargøre disse til model A. Nogle steder vil udgiften være mindre, andre steder vil det være mere.

### Tilbagemeldinger fra institutioner med frokostordninger

Forvaltningen har inviteret forældrebestyrelserne i de 4 daginstitutioner som i dag har frokostordning til at komme med input til drøftelsen. Deres bidrag er vedlagt i et opsamlingsnotat, der samler hovedpointer.

### Tilbagemeldinger fra personale og ledere

I arbejdet med innovation i arbejds gange, som var en del af budgetaftalen for 2017, har dagtilbudslederne udpeget frokostordningen, som et tema de gerne ville se på. I processen kom det frem at daginstitutionerne har et ønske om en politisk klarhed omkring de langsigtede overvejelser om frokostordning. Processen pejede også på en række konkrete muligheder fx: pædagogisk måltid, køkkener, mad i vuggestuer m.m. Samtlige forslag fordrer at der afsættes yderligere økonomi til området.

### Tidligere kontakt til ministeren

I februar 2017 sendte Borgmester Sofia Osmani et brev på vegne af den samlede Kommunalbestyrelse til ministeren på området. Brevet havde udgangspunkt i henvendelser fra en af kommunens daginstitutioner, hvor forældrebestyrelsen på

baggrund af et flertal i den samlede forældregruppe har sagt ja tak til frokostordning.

Ifølge lovgivningen gælder en beslutning om frokostordning for samtlige børn i daginstitutionen. Konkret var det brevets forslag, at give mulighed for at hver familie kunne beslutte om de ønskede at være med i daginstitutionens frokostordning, og ikke være afhængig af en fælles beslutning. Samtidig åbnede forslaget for at give familier mulighed for at melde sig til frokostordningen fra dag til dag. Forslaget er ikke blevet imødekommet.

Forvaltningen vil på mødet lægge op til en drøftelse af nedenstående spørgsmål:

- 1) Skal Lyngby-Taarbæk Kommune være en catering kommune (model B), hvilket betyder, at vælger en daginstitution frokostordningen er leveres frokosten klar til at sætte på bordet.
- 2) Skal forvaltningen tilvejebringe en plan for, hvordan kommunens institutioner over tid kan tilbyde såvel catering (model B) samt semiproduktion af mad i institutionerne (model A). En sådan plan vil betyde, at der skal afsættes økonomi til renovering af køkkener.
- 3) At nybyggede institutioner i fremtiden vil blive etableret med køkkenforhold, så der både kan forberedes frokost med fuld produktion, semiproduktion (model A) og catering (model B).

## **Lovgrundlag**

Dagtilbudslovens § 16.

Lyngby-Taarbæk Kommune skal ifølge lovgivning fra 2010 tilbyde alle børn i daginstitutioner i kommunen et sundt frokostmåltid. Forældrebestyrelserne og forældrene har dog mulighed for at beslutte, at de ikke ønsker ordningen. Mindst hvert andet år skal forældrebestyrelser eller et simpelt flertal af forældre i hvert dagtilbud træffe beslutning, om de ønsker en kommunal frokostordning. Forældre og forældrebestyrelser skal i løbet af efteråret 2018 træffe beslutning om dette, ligesom de har gjort i 2010, 2012, 2014 og 2016.

## **Økonomi**

Driften af frokostordningerne er i udgangspunkt udgiftsneutral for Lyngby-Taarbæk Kommune da madlevering, arbejdstid til klargøring og afrydning er 100% forældrefinansieret og derfor inkluderet i forældrebetalingstaksten vedrørende frokostordning. Frokostordning Model A forældrebetalingstaksten (2018) er henholdsvis 578 kr. pr. måned for et vuggestuebarn og 625 kr. pr. måned for et børnehavebarn. Frokostordning Model B forældrebetalingstaksten (2018) er 723 kr. og denne forældrebetalingstakst gælder for både vuggestue- og børnehavebørn. Frokostordningstaksterne opkræves sammen med forældrebetalingen for selve dagtilbudspladsen og opkræves 11 måneder om året, da juli måned er betalingsfri. Frokostordningstaksterne for 2019 godkendes og vedtages i forbindelse med budget 2019-22.

Lyngby-Taarbæk Kommune har etableringsudgifter til køkkenfaciliteter, hvis flere institutioner vælger model A, hvilket beløber sig til gennemsnitligt 250.000 kr. pr. matrikel., hvilket er et groft skøn fra CAE. Dette betyder, at hvis samtlige institutioner skal have mulighed for at vælge model A skal kommunen opgradere køkkenfaciliteterne på 46 matrikler. Dette vil medføre en ekstraordinær anlægsudgift for Lyngby-Taarbæk Kommune på ca. 11,5 mio. kr.

Model B kan kræve fx. en hurtigere opvaskemaskine, eller et nyt køleskab, for hovedparten af institutionerne vil det være tilstrækkeligt med det der er i institutionerne på nuværende tidspunkt.

## **Beslutningskompetence**

Børne- og Ungdomsudvalget.

## **Beslutning**

Børne- og Ungdomsudvalget, den 20. juni 2018

Drøftet, idet udvalget ønsker at få en uddybning mhp. at træffe beslutning på den længere bane.

Charlotte Shafer (C) var fraværende. I stedet deltog Dorthe la Cour (C).

Henriette Breum (V) var fraværende.

## **Bilag**

Opsamling på høringssvar fra institutioner med frokostordning

# Punkt 11: Udmøntning af §16 b-pulje til reduktion af skoledagens længde (Orientering)

17.00.00-A00-6-17

## Resume

Skolerne har mulighed for at forkorte skoledagens længde ved at konvertere understøttende undervisning til flere voksne i andre timer. En reduktion af skoledagens længde medfører øgede udgifter for skolerne til længere åbningstid i klub og SFO. Kommunalbestyrelsen vedtog i oktober 2017 at afsætte 1. mio. kr. årligt i 2018 og 2019 til at kompensere skolerne for de ekstra udgifter. Denne sag orienterer om fordelingen af midlerne til skolerne.

## Indstilling

Forvaltningen foreslår, at orienteringen tages til efterretning.

## Sagsfremstilling

Kommunalbestyrelsen kan, jf. § 16 b i Folkeskoleloven, efter udtalelse fra skolebestyrelsen og ansøgning fra skolens leder godkende, at en skole konverterer understøttende undervisning til to-voksen lektioner med henblik på yderligere faglig støtte og undervisningsdifferentiering for bestemte klasser. Eleverne skal i disse tilfælde tilbydes plads i skolens skolefritidsordning eller i et andet fritidstilbud i de timer, som fravigelsen vedrører, uden særskilt betaling fra forældrene. Derfor medfører ordningen øgede udgifter for skolerne.

Kommunalbestyrelsen vedtog i oktober 2017 at delegere beslutningskompetencen til at anvende §16 b til skolelederne og deres bestyrelser. På samme møde blev det vedtaget at afsætte 1 mio kr. årligt i både 2018 og 2019 fra puljen Trongårdens Byområde til at kompensere skolerne for de ekstra udgifter.

Samtlige almene skoler har søgt om midler fra puljen. Ansøgningerne vedrører primært indskolingerne, men der er også søgt om midler til mellemtrinnet. De primære begrundelser i ansøgningerne har været et ønske om at bruge de frigjorte ressourcer til enten lærings samtaler/elevsamtaler eller til øget undervisningsdifferentiering ved to-voksenlektioner.

Forvaltningen har prioriteret at imødekomme ansøgninger om midler til indskolingen, da ingen af ansøgningerne vedr. mellemtrinnet opfylder folkeskolelovens skærpede krav om, at konvertering af understøttende undervisning til to-voksenundervisning på mellemtrinnet og i udskolingen kun kan ske i helt særlige tilfælde.

Midlerne er fordelt mellem alle de otte skoler, der har søgt til indskolingen. Der er i første omgang givet midler til én lektion pr. klasse pr. årgang i indskolingen på de skoler, der har søgt om midler til det pågældende klassetrin. Dernæst er de resterende midler fordelt blandt de skoler, der har søgt om midler til mere. Skolerne har samlet set søgt om 2.868.000 kr. Der er udmøntet i alt 2.011.600 kr. henover de to år.

Tabellen nedenfor viser hvor mange lektioner pr. klassetrin, den enkelte skole har fået tildelt kompensation for at konvertere til to-voksen-lektioner i et andet fag i skoleåret 2018/19.

Klasse-trin	Engelsborg-skolen		Fuglsanggårds-skolen		Hummeltofte-skolen		Kongevejens Skole		Lundtofte Skole		Trongårdsskolen		Taarbæk Skole		Virum Skole	
	Antal klasser	Antal lektioner pr. klasse	Antal klasser	Antal lektioner pr. klasse	Antal klasser	Antal lektioner pr. klasse	Antal klasser	Antal lektioner pr. klasse	Antal klasser	Antal lektioner pr. klasse	Antal klasser	Antal lektioner pr. klasse	Antal klasser	Antal lektioner pr. klasse	Antal klasser	Antal lektioner pr. klasse
0.	5	1	3	1	3	3	3	3	1	2	1	3	2	1	2	4
1.	5	1	3	1	3	2	3	1	3	1	2	2	1	2	4	
2.	4	1	3	1	4	1	3	1	3	1	3	2	1	2	4	
3.	4	1	4	1	4	1	4	1	2	1	3	1	1	1	4	1

## **Lovgrundlag**

I følge Folkeskolelovens § 16b kan Kommunalbestyrelsen efter udtalelse fra skolebestyrelsen og ansøgning fra skolens leder godkende at fravige reglerne om en mindste varighed af undervisningstiden i understøttende undervisning i indskoling - og i helt særlige tilfælde på mellemtrinnet og i udskoling - med henblik på yderligere faglig støtte og undervisningsdifferentiering for bestemte klasser ved hjælp af ekstra personale i klassen. Kommunalbestyrelsen skal i disse tilfælde tilbyde eleverne plads i skolens skolefritidsordning eller i et andet relevant fritidstilbud i de timer, som fravigelsen vedrører, uden særskilt betaling fra forældrene.

## **Økonomi**

Udmøntningen af de i alt 2 mio. kr. til SFO på skolerne 2018-2019, vedrørende kompensation for forsøg med kortere skoledag, er i forlængelse af budgetaftalen for budget 2018 og budget 2019 - jf. prioritering af salgsindtægter fra Trongårdsjorden.

## **Beslutningskompetence**

Børne- og Ungdomsudvalget.

## **Beslutning**

Børne- og Ungdomsudvalget, den 20. juni 2018

Taget til efterretning.

Charlotte Shafer (C) var fraværende. I stedet deltog Dorthe la Cour (C).

Henriette Breum (V) var fraværende.

# Punkt 12: Idan's analyse af borgernes motions- og sportsvaner (Orientering)

18.20.00-A00-1-18

## Resume

I oktober 2017 besluttede Kultur- og Fritidsudvalget og Børne- og Ungdomsudvalget at gennemføre en analyse af borgernes motions- og sportsvaner. Resultaterne af analysen blev mundtligt præsenteret for Kultur- og Fritidsudvalget i april 2018. For at skabe et solidt fundament og et fælles udgangspunkt for det videre arbejde med Idræts- og Bevægelsesstrategien orienteres om den endelige analyse, herunder delanalyserne for de enkelte skoler.

## Indstilling

Forvaltningen foreslår, at analysen af borgernes motions- og sportsvaner tages til efterretning.

## Sagsfremstilling

Idrættens Analyseinstitut (Idan) har i foråret 2018 udarbejdet en analyse af borgernes motions- og sportsvaner i Lyngby-Taarbæk Kommune (bilag). Forvaltningen udsendte i marts måned 2018 3.000 spørgeskemaer til borgere i alderen 16-80 år. Derudover har Lyngby-Taarbæk Kommunes folkeskoler (inkl. specialklasse) samt én privatskole deltaget i undersøgelsen. Analysen udgør et vigtigt grundlag for kommunens videre arbejde med Idræts- og Bevægelsesstrategien, og vil være med til at sætte retning for prioriteringen af de videre fokusområder samt handleplaner.

Analysen giver et overblik over borgernes motions- og sportsvaner samt tegner en oversigt over kommunens idrætsfaciliteter, herunder facilitetsdækning. Ud fra analysens data er der særligt to fokusområder, der indeholder potentialer for forbedring.

### 1. Tilbud i foreninger

Blandt børn og unge er den største motivation for at dyrke idræt og motion, at de under aktiviteten har det sjovt og er sammen med deres venner. Konkurrenceelementet og fokus på resultater er ikke det, der tiltrækker eller fastholder børn og unge i at dyrke idræt. Der ses et frafald i idrætsdeltagelsen blandt unge i alderen 13-16 år, hvor det særligt er pigerne i 16 års-alderen, der falder markant fra. Blandt de voksne ses et behov for at kunne starte til en aktivitet, hvor der er plads til motionister, samt mulighed for at starte som nybegynder.

### 2. Naturen som idrætsarena

Særligt blandt voksne anvendes naturen til at dyrke selvorganiseret idræt og motion som fx løb og vandreture. Størstedelen af de voksne (62 %) anvender naturen til træning, hvilket peger på et potentiale i forhold til udvikling/forbedring af løbestier, motionspladser og gadeidræt i kommunen. I analysen påpeges det således også, at der er potentiale for udvikling af den selvorganiserede idræt og at indtænke den selvorganiserede idræt i strategiarbejdet.

Forvaltning og skolers opfølgning på Idan's undersøgelse

Alle kommunens skoler modtager hver en "skolerapport", hvor data fra analysen fremgår på skoleniveau (bilag). Forvaltningen vil drøfte med skolerne, hvordan rapporterne kan danne udgangspunkt for det videre arbejde med elevernes motionsvaner særligt ift. det område, der omhandler motion og bevægelse i skoletiden. Børne- og Ungdomsudvalget vil blive forelagt en sag om det videre arbejde i efteråret 2018.

## Lovgrundlag

Ikke relevant.

## Økonomi

Sagen har ingen økonomiske konsekvenser.

## **Beslutningskompetence**

Kultur- og Fritidsudvalget.

Børne- og Ungdomsudvalget.

## **Beslutning**

Kultur- og Fritidsudvalget, den 7. juni 2018

Taget til efterretning.

Børne- og Ungdomsudvalget, den 20. juni 2018

Taget til efterretning.

Charlotte Shafer (C) var fraværende. I stedet deltog Dorthe la Cour (C).

Henriette Breum (V) var fraværende.

## **Bilag**

Motions- og Sportsvaneundersøgelse - Lyngby-Taarbæk Kommune

Virum Skole - Uddrag fra Sports- og Motionsvaneundersøgelse

Taarbæk Skole - Uddrag fra Sports- og Motionsvaneundersøgelse

Trongårdsskolen - Uddrag fra Sports- og Motionsvaneundersøgelse

Sorgenfriskolen - Uddrag fra Sports- og Motionsvaneundersøgelse

Sankt Knud Lavard Skole - Uddrag fra Sports- og Motionsvaneundersøgelse

Lundtofte Skole - Uddrag fra Sports- og Motionsvaneundersøgelse

Lindegårdsskolen - Uddrag fra Sports- og Motionsvaneundersøgelse

Kongevejens Skole - Uddrag fra Sports- og Motionsvaneundersøgelse

Hummeltofteskolen - Uddrag fra Sports- og Motionsvaneundersøgelse

Heldagsskolen Fuglsanggård - Uddrag fra Motions- og Sportsvaneanalyse

Fuglsanggårdsskolen - Uddrag fra Sports- og Motionsvaneundersøgelse

Engelsborgskolen - Uddrag fra Sports- og Motionsvaneundersøgelse